

# Градостроительство и архитектура

УДК 72.036 (571.17)

DOI: 10.14529/build180401

## УСЛОВИЯ И ПРОЦЕСС СТАНОВЛЕНИЯ ПЕРВИЧНОЙ АРХИТЕКТУРНО-ПРОСТРАНСТВЕННОЙ СТРУКТУРЫ Г. ПРОКОПЬЕВСКА

Г.Ф. Битухеева<sup>1,2</sup>

<sup>1</sup> Санкт-Петербургский государственный архитектурно-строительный университет,  
г. Санкт-Петербург, Россия

<sup>2</sup> Новосибирский государственный архитектурно-строительный университет,  
г. Новосибирск, Россия

Актуальность исследования предопределена необходимостью комплексного анализа городов, сформировавшихся на базе угледобывающих предприятий. Большинство из этих городов имеет одну основную градообразующую составляющую и считаются монопрофильными. Ярчайшим примером городов, сформированных и активно развивавшихся в советское время, а в настоящее время находящихся в стадии экономической стагнации, является угледобывающий Прокопьевск, расположенный на Юге Кузнецкого бассейна (Кузбасса). Прокопьевск, как и многие другие угледобывающие города региона: Киселёвск, Осинники, Ленинск-Кузнецкий, Гурьевск, нуждается в создании привлекательной среды для воспроизводства главного ресурса – человеческого капитала, способного обеспечить движение региона в сторону новой модели социально-экономического и пространственно-расселенческого развития. Этот комплексный подход, включающий решение экологических проблем, освоение новых площадок, привлекательных с позиций городской среды, формирование и дальнейшее развитие индустриальных памятников – объектов, раскрывающих историю угледобывающего производства, позволит существенно увеличить инвестиционную привлекательность подобных Прокопьевску городов региона. В работе использованы архивные материалы и сведения из различных литературных источников.

*Ключевые слова:* архитектурно-планировочное формирование, Кузбасс (Кузнецкий угольный бассейн), Прокопьевск (город), архитектурно-планировочная структура, угледобывающий район, компактная и линейная структуры.

### Введение

Характерная стихийная застройка на начальных этапах по причине слабой геологической изученности и острой необходимости форсирования угледобычи с целью укрепления обороноспособности страны предопределила первые планировочные структуры по принципу «шахта-посёлок». Затем предлагаются конкурсные проекты размещения селитьбы города на безугольных территориях. В результате просчётов геологоразведочных служб капитальное строительство ведётся на ценных пластах ископаемого топлива. Возводится общественный центр по ул. Фасадная (ныне проспект Шахтёров) со значимыми зданиями социальбыта в стиле сталинского ампира: драматический театр, площадь Шахтёров, замкнутая между двумя зданиями с помпезными шпилями. Однако географическое расположение ул. Фасадной, тянущейся вдоль железной дороги, и наличие шахтного хозяйства шахты «Коксовая» явилось естественной преградой улицы. Таким образом, сформировался типологически линейный район: центральная старая часть города Прокопьевска, являющаяся ценной в плане архитектурного и объёмно-планировочного решения.

Формирование компактного района на западной безугольной площадке Прокопьевска начинается ещё в 1930-е годы, но активно он начинает осваиваться только в послевоенные годы.

Формирование Прокопьевска было подчинено единой архитектурно-градостроительной политике страны и началось в период активного градостроительного освоения Сибири начала XX века. Архитектура Прокопьевска развивалась с учётом общих исторических тенденций в стране, что в настоящем является достоянием и остро ставит вопросы сохранения и реконструкции ценного архитектурного и объёмно-планировочного формирования города Прокопьевска.

В общем, в процессе становления архитектурно-пространственной структуры можно выделить 4 основных этапа.

1. Первый период: от первых научно-обоснованных данных о пребывании человека на Земле Кузнецкой упоминает А.П. Окладников в своей статье (1964 г.). А.П. Окладников начинает свои исследования о Земле Кузнецкой времён человека палеолита [1]. На территории современного Новокузнецка, недалеко от места, где заканчивается Эсаульская гряда, им найдены данные, свидетельствующие о присутствии человека, представ-

## Градостроительство и архитектура

ляющего древнейшую культуру палеолита. Исследуемый район (Прокопьевский) граничит с описанной территорией, что позволяет сделать вывод, что эту территорию заселяли люди этой древнейшей культуры.

Затем Землю Кузнецкую заселяли данники Тюркского государства (в VI веке). Это предки современных шорцев, занимающиеся выплавкой из железа орудий труда и посуды до XVIII века.

Позже наличие полезных ископаемых в недрах Земли Кузнецкой и возможность лёгкой её добычи способствует процессу возникновения здесь промышленности. Строится Томский и Гурьевский железодобывающие заводы. Постепенно железодобывающее ремесло на исследуемой территории отмирает, не выдержав конкуренции с ремесленниками Урала, изделия которых отличались большим ассортиментом и качеством [2].

В 1648 году на территории современного Прокопьевского района возникает Рождественский (или Христорождественский монастырь). Деревня при монастыре называлась деревней Монастырской [3]. Место основания монастыря считается местом рождения Прокопьевска. В конце XVII – начале XVIII монастырь, часто подвергавшийся набегам кочевников (киргизских князьков), пришедших на смену ханства уйгуров и тюркского каганата, разрушается безвозвратно. (1764 г.) [2].

Таким образом, датой зарождения современного Прокопьевска можно считать середину XVII века (1648 г.). А в 1701 г. С. Ремизов впервые упоминает село Монастырское на реке Абе в своём Атласе.

В 1836 году издаётся первая топографическая карта в масштабе 1: 420000, на которой отмечаются заимки переселенцев служилых и военных людей. Вхождение Западной Сибири в состав Русского государства повлекло за собой организацию и укрепление административных центров и миграцию переселенцев. Заимка Киселёва (Киселёвск), Белова (Белово), Щеглова (Щегловск – современный Кемерово) – эти фамилии владельцев Кузнецких заимок дали название существующим населённым пунктам и дошли до наших дней.

Разрастающиеся поселения Монастырское и Прокопьевское сливаются, и в 1918 году образуется посёлок Прокопьевский [2].

2. Следующий период ознаменован волной активного изучения Сибири по указу Петра I. В Сибирь командированы экспедиции Д.Г. Миссершмидт и его помощник швед Табберт передают образцы каменного угля М.В. Ломоносову, который высоко оценил его горючие свойства (1721 г.). Однако открытие каменного угля – судьбоносное событие для Земли Кузнецкой – принадлежит крепостному Михайле Волкову. Вскоре (в 1734–1864 гг.) строятся заводы в Томском и Кузнецком уездах. На территории села Томского в Прокопьевском районе строится Томский железодобывающий завод.

В 1768 г. в Сибирь направляется новая экспедиция под руководством П.С. Паласса. Один из участников экспедиции И.П. Фальк пишет в своих заметках о Кузнецком угле: «...самый лучший находится до сего времени в двух горах деревни Протока в 22 верстах от Кузнецка и при деревне Монастырской» [2].

Общее представление о геологии, полезных ископаемых, о характере и расположении пластов ископаемого угля и его качествах было сформировано благодаря зарубежным и отечественным исследователям. Исследования 1721–1799 годов и стали основой начала освоения территории современного Кузнецкого бассейна.

3. 12 октября 1917 г. – основание Прокопьевского рудника. Акционерным обществом «Копикуз» добываются первые пуды каменного угля. Изначально (1917 г.) уголь добывается артелями кустарным способом буквально с поверхности земли. Далее значимыми вехами в развитии Прокопьевского рудника можно считать освобождение от Колчака и национализацию угольных предприятий.

В 1919 году в Прокопьевском руднике закладывается первая шахта, а в 1922 году через село прокладывают железную дорогу. Начинается интенсивное развитие и освоение рудника. В 1929 г. Прокопьевский рудник переведён в категорию рабочего посёлка, а в 1931 году – это уже город Прокопьевск (рис. 1).



Рис. 1. Первые бараки для спецпереселенцев (1931 год). Фото из личного архива автора



Рис. 2. Посёлок на берегу реки Абы.  
Фото из фондов Прокопьевского городского краеведческого музея

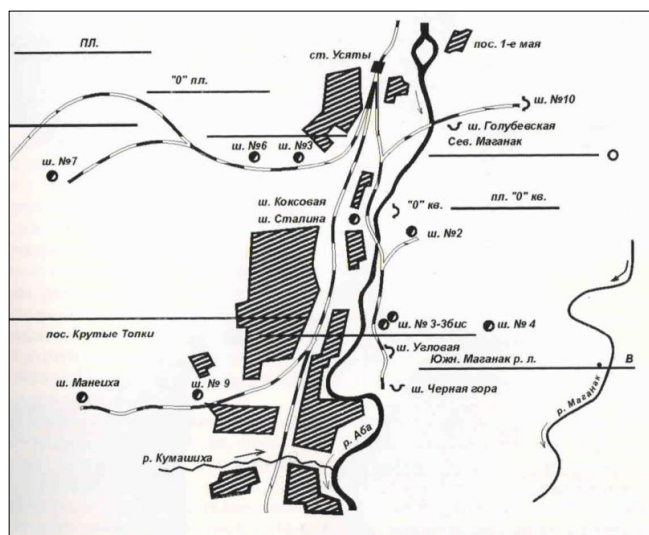


Рис. 3. Схема поверхности Прокопьевского рудника по состоянию на 1 января 1932 г. [2]

Индустриализация Сибири, как и всего Советского союза, шла полным ходом, выполнялся Ленинский план электрификации всей страны ГОЭЛРО [4]. Создаётся вторая угольно-металлургическая и оборонная база СССР на востоке. Возрастает необходимость в обороноспособности страны [5]. Запускаются заводы-гиганты: Магнитогорский и Кузнецкий. С официальным рождением города возрастает необходимость в рабочих руках, в новых жителях нового наспех созданного города. Население пополняется за счёт прибывающих спецпереселенцев (рис. 2). Массовый приток населения в 1920–1930-е годы вызвал возникновение многочисленных посёлков, вырастающих вокруг шахт (рис. 3). Возникает новая планировочная система: размещение производства и селитбы по принципу: «Шахта-посёлок»

(рис. 4). Первые слабо оборудованные шахты, нагромождение малопригодного жилья, антисанитарные условия жизни, голод и болезни – «типичная картина» возникшего города [6]. Концепция Соцрасселения, разработанная в 1920–1930 гг., – размещения социалистической промышленности и населения – целиком и полностью опиралась на западный опыт [7]. В Прокопьевск был приглашён немецкий архитектор Май, предложивший размещение селитбы на западной безугольной площадке на Тыргане<sup>1</sup>.

<sup>1</sup> В статье использованы материалы Новосибирского Государственного Архива Новосибирской области, архива администрации г. Прокопьевска (МУ «Комитет по делам архитектуры и градостроительства»), Прокопьевского городского краеведческого музея, ГАКО (Государственного архива Кемеровской области).



Рис. 4. Копёр на одной из первых шахт Прокопьевска.  
Фото из фондов Прокопьевского городского краеведческого музея

Развитие угольной промышленности в начале XX века повлекло за собой быстрый рост городов и обострило жилищную проблему.

В крае развивается проектное дело, появляются первые проекты и первые построенные объекты – это проекты двухэтажных барачных для рабочих, подвергшихся большой критике. Антисанитарные условия, голод провоцировали болезни и высокую смертность. Возникла необходимость в «больничном строительстве». Так возникают построенные по проектам бараки для заразных больных и первое в городе каменное сооружение – Белая больница (рис. 5). На Тыргане (на безугольной территории) в 1932 году строится Горный техникум (рис. 6). Две первые пятилетки знаменательны ростом населения, увеличением количества новых шахт.

4. В послевоенные годы основная масса ресурсов сосредотачивается на военной промышленности. Важную роль в вопросах обороноспособности страны играет промышленность, в том числе и угольная. В шахтах возрастает применение наёмного труда, возрастает численность работающих в шахтах заключённых. Строительство продолжает носить стихийный характер. Из-за отсутствия

своевременных геологоразведочных работ, спешки строительство ведётся стихийно и на подрабатываемых участках (в зонах добычи полезного ископаемого) [8].

### Выводы

Особенности планировочной системы:

1) город изначально состоял из 23 отдельных посёлков, возникающих вокруг шахт. Первичная архитектурно-планировочная структура формировалась по принципу «шахта-посёлок».

2) единой планировочной системы на начальном этапе город не имел.

3) из-за отсутствия геологоразведочных схем полезного ископаемого город формируется на двух основных центрах: исторически сложившийся центр, сформировавшийся на угленосной зоне, состоящий из ценной в историческом плане капитальной застройки, и основной – второй центр, находящийся на безугольной площадке на Тыргане. Двухсоставная планировочная структура, как спутниками, окружена слившимися друг с другом посёлками, сохранившими некоторую территориальную обособленность.

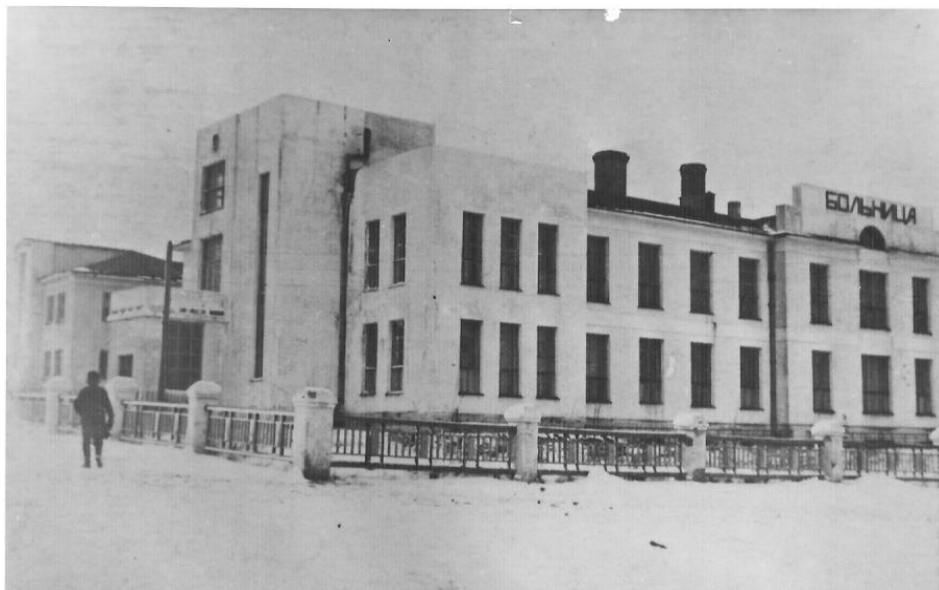


Рис. 5. Белая больница. 1930-е гг. Фото из личного архива автора



Рис. 6. Горный техникум (построен в 1932 г.). Фото из личного архива автора

### Литература

1. Яворский, В.И. Земля Кузнецкая от древних эпох до наших дней / В.И. Яворский. – М.: Издательство «Недра», 1973.

2. Медведев, В. Сказания о мятежном городе / В. Медведев. – Новосибирск, 2000.

3. Исупов, В.А. История Сибири / В.А. Исупов, И.С. Кузнецов. – Новосибирск, 2006. – С. 147.

4. Оглы, Б.И. Строительство городов Сибири / Б.И. Оглы. – Л., 1980.

5. Перцик, Е.Н. География городов (Геоурбанистика) / Е.Н. Перцик. – М., 1991.

6. Битухеева, Г.Ф. Поиск новых форм градостроительных решений в Сибири в 20-30-е гг. XX века / Г.Ф. Битухеева // Сибирская архитектурно-художественная школа: наука, практика, образование: материалы Всероссийской научно-практической конференции (Новосибирск, 4–5 декабря 2007 г.). – Новосибирск, 2007.

7. Битухеева, Г.Ф. Разделённый Прокопьевск / Г.Ф. Битухеева // Архитектурный альманах. Вып. 1. – СПб., 2016.

8. Генеральный план города Прокопьевска Кемеровской области, г. Новосибирск, 2008.

Битухеева Гульнара Филюровна, аспирант, Санкт-Петербургский государственный архитектурно-строительный университет (Санкт-Петербург), старший преподаватель кафедры архитектуры и проектирования зданий, Новосибирский государственный архитектурно-строительный университет (Сибстрин), (Новосибирск), bigu15@mail.ru

Поступила в редакцию 19 июня 2018 г.

DOI: 10.14529/build180401

## CONDITIONS AND THE PROCESS OF FORMATION OF PRIMARY ARCHITECTURAL AND SPATIAL STRUCTURE OF PROKOPYEVSK CITY

G.F. Bitukheeva<sup>1,2</sup>, bigu15@mail.ru

<sup>1</sup> Saint Petersburg State University of Architecture and Civil Engineering, St. Petersburg, Russian Federation

<sup>2</sup> Novosibirsk State Architectural and Construction University, Novosibirsk, Russian Federation

Relevance of the research is predetermined by the necessity of a complex analysis of cities formed on the basis of coal-mining enterprises. The majority of these cities has one main urban component and is considered to be one-company cities. The most striking example of the cities that had been formed and actively developing during the Soviet period, and which are now in a stage of economic stagnation, is coal-mining city called Prokopyevsk, located in the south of the Kuznetsk Basin (Kuzbass). Prokopyevsk, just like many other coal-mining cities of the region, such as Kiselyovsk, Osinniki, Leninsk-Kuznetsky, or Guryevsk, needs to create an attractive environment for reproduction of the main resource – the human capital capable to provide the movement of the region towards the new model of social, economic and widely-settled development. This integrated approach that includes solution of environmental problems, development of new platforms attractive from positions of the urban environment, formation and further development of industrial monuments - the objects revealing the history of coal-mining manufacture, will allow for a significant increase of investment attractiveness of the region's cities that are alike Prokopyevsk. The article was being written with the use of archive materials and data from various literature sources.

*Keywords: architecture and planning formation, Kuzbass (Kuznetsk Coal Basin), Prokopyevsk (city), architecture and planning structure, coal-mining region, compact and linear structures.*

### References

1. Yavorskiy V.I. *Zemlya Kuznetskaya ot drevnikh epokh do nashikh dney* [Kuznetsk Land from Ancient Times to the Present Day]. Moscow, Nedra Publ., 1973. 78 p.
2. Medvedev V. *Skazaniya o myatezhnom gorode* [Tales of the Rebellious City]. Novosibirsk, 2000. 565 p.
3. Isupov V.A., Kuznetsov I.S. *Istoriya Sibiri* [History of Siberia]. Novosibirsk, 2006. 147 p.
4. Ogly B.I. *Stroitel'stvo gorodov Sibiri* [Building Cities of Siberia]. Leningrad, 1980. 272 p.
5. Pertsik E.N. *Geografiya gorodov (Geourbanistika)* [Geography of Cities (Urban Studies)]. Moscow, High School Publ., 1991. 319 p.
6. Bitukheeva G.F. [Search for new forms of urban planning solutions in Siberia in the 20-30s. Twentieth century]. *4–5 dekabrya 2007 g. Materialy Vserossiyskoy nauchno-prakticheskoy konferentsii. «Sibirskaya arkhitekturno-khudozhestvennaya shkola: nauka, praktika, obrazovaniye» Vserossiyskaya nauchno-prakticheskaya konferentsiya* [December 4–5, 2007. Materials of the All-Russian Scientific-Practical Conference. "Siberian Architectural and Art School: Science, Practice, Education" All-Russian Scientific-Practical Conference]. Novosibirsk, 2007. (in Russ.).
7. Bitukheeva G.F. ["Divided" Prokopyevsk]. *Arkhitekturnyy al'manakh* [Architectural almanac]. St. Petersburg, 2016, iss. 1, pp. 128–142 (in Russ.).
8. *General'nyy plan goroda Prokop'yevska Kemerovskoy oblasti* [General Plan of the City of Prokopyevsk, Kemerovo Region]. Novosibirsk, 2008.

Received 19 June 2018

---

### ОБРАЗЕЦ ЦИТИРОВАНИЯ

Битухеева, Г.Ф. Условия и процесс становления первичной архитектурно-пространственной структуры г. Прокопьевска / Г.Ф. Битухеева // Вестник ЮУрГУ. Серия «Строительство и архитектура». – 2018. – Т. 18, № 4. – С. 5–10. DOI: 10.14529/build180401

### FOR CITATION

Bitukheeva G.F. Conditions and the Process of Formation of Primary Architectural and Spatial Structure of Prokopyevsk City. *Bulletin of the South Ural State University. Ser. Construction Engineering and Architecture*. 2018, vol. 18, no. 4, pp. 5–10. (in Russ.). DOI: 10.14529/build180401