

Региональная экономика

УДК 332.145

МЕТОДИКА ИНТЕГРАЛЬНОЙ ОЦЕНКИ ВОЗМОЖНОСТИ ВОЗРОЖДЕНИЯ МОНОГОРОДОВ И СОЗДАНИЯ НА ИХ БАЗЕ ТОЧЕК ЭКОНОМИЧЕСКОГО РОСТА

А.В. Лаврентьев

Статья посвящена проблемам оценки состояния городов с монопрофильной экономикой, а также планированию мероприятий по выводу их из кризисного состояния. Автором рассмотрены факторы, позволяющие с высокой степенью достоверности определить состояние моногорода, стадию его развития и необходимые условия, при которых возможна регенерация моногорода. В статье автор предлагает алгоритм исследования политической, демографической ситуаций и ментальности населения, алгоритм оценки экономической ситуации и среднего бизнеса на территории и оценки экономической ситуации. Предложена методика интегральной оценки возможностей моногородов и эффективности вложения бюджетных средств в их экономику.

Ключевые слова: моногород, малое предпринимательство, диверсификация экономики, инновационный путь развития, территориальная конъюгация, господдержка.

Ключевым направлением достижения устойчивого экономического роста и повышения качества жизни населения в современном мире является широкое распространение инноваций, инновационных технологий, продуктов и услуг.

Одним из важных направлений реформирования экономики РФ является решение проблемы моногородов или городов с монопрофильной экономикой. Они существуют давно, но с 2009 года представляют собой очаги социальной и экономической напряженности и являются «болевыми точками» российской экономики.

До кризиса в моногородах производилось до 40 % российского ВВП.

По официальным данным в настоящее время в России 335 населенных пунктов могут быть отнесены к категории моногородов, в том числе 12 ЗАТО (закрытое административно-территориальное образование). Общая численность населения, проживающего в моногородах, составляет более 16 млн человек. Моногорода неравномерно распределены по территории России, наибольшее их количество сосредоточено в Уральском (Свердловская и Челябинская области) и Приволжском (Самарская, Нижегородская области, Пермский край) федеральных округах¹.

Под воздействием экономического кризиса спрос на продукцию, а за ним и прибыль градообразующих предприятий в моногородах сократились в 4–5 раз, лишив тем самым эти предприятия

возможности финансировать социальную политику на территориях их присутствия.

Проблемам стратегического развития территорий на современном этапе социально-экономического развития регионов посвящены работы А.А. Адамеску, А.Г. Аганбегяна, Е.Г. Анимцы, С.Д. Амирова, О.И. Боткина, М.С. Велихова, Н.Ю. Власовой, А.Г. Гранберга, Ю.Н. Гладких, А.А. Куклина, В.В.Кулешова, П.А. Минакира, Ю.К. Перского, Э.В. Пешинной, О.С. Пчелинцева, О.А. Романовой, Н.М. Сурниной, В.А. Сухих, Л.В. Смирнягина, А.И. Татаркина, А.И. Чистобаева, М.Д. Шарыгина, А.Г. Шеломенцева, Б.М. Штульберга.

Инновационное развитие экономики страны, региона и территории неотделимы друг от друга. Тем не менее, все начинается с развития экономики территории. Каким будет путь развития экономики территории – таким, по итогу, будет и направление развития государственной экономики.

В монографиях и коллективных трудах отечественных и зарубежных авторов, посвященных исследованию моногородов и перспектив их развития или реформирования, приведено много материалов, наработок и методов оценки. Все они носят достаточно конкретный характер и глубоко раскрывают вопросы, которым посвящены. Но, на мой взгляд, они носят односторонний характер именно из-за специфики исследования.

Все существующие институты предвидения будущего работают следующим образом: выбирается один фактор или крайне ограниченное их число, придается ему (им) определяющая роль, и на этой основе проводятся исследования, делаются необходимые расчеты и совершаются логические умозаключения. В результате такого подхода пре-

¹ Интерактивный протокол круглого стола Министерства регионального развития РФ: «Монопрофильные города: стратегические решения и инвестиции в новых экономических условиях» от 19 сентября 2009 г.

увеличивается роль избранных факторов в преобразовании настоящего и продвижении к будущему, возникает в значительной мере одностороннее видение проблем, нарушается комплексный подход в оценке такого сложного явления как жизнедеятельность людей и тем более территорий [4].

Требуются дополнительные научные проработки особенностей формирования стратегий развития, базирующихся на новом понимании современной экономики, как интегративной экономики, включающей процессы координации рассеянного знания и осуществления территориальной конъюгации [1]. Общественные отношения, включающие в себя наряду с экономическими, еще и демографические, социальные, нравственно-культурные аспекты, а также высокая потребность российской экономики в решении задач инновационного развития территорий, в частности моногородов, обусловили востребованность создания методики интегральной, комплексной оценки возможности и перспектив развития моногородов.

Предлагаемая методика интегральной оценки состояния и перспектив моногорода, рассматривает его как сложный социально-ориентированный хозяйствующий субъект, способный или не способный к развитию или регенерации, имеющий предпосылки, возможности и осознанную необходимость изменения своего статуса за счет территориальной конъюгации, координации рассеянного знания в целях создания новой интегративной экономики на отдельно взятой территории.

При оценке экономического состояния моногорода, до разработки интегральной методики, рассматривалась в основном только экономическая составляющая его деятельности. Основа рассмотрения – базовая концепция, предложенная Минрегионразвития, предполагающая необходимость и достаточность вливания бюджетных средств в муниципальную инфраструктуру и, как следствие, уменьшение влияния градообразующих предприятий на формирование муниципального бюджета. Этих мер, как показала практика, вполне достаточно для снятия социальной напряженности в краткосрочной перспективе.

В монографиях, где упор делался на определение демографических перспектив города, он рассматривался как субъект циклического развития, имеющий стадии «рождения», «развития», «старения» и «демографической смерти»². Любое поселение городского типа проходит эти стадии. Необходимо согласиться с авторами, что пройдя точку «невозврата», характеризующуюся утратой территорией возможности к регенерации (восстановлению утраченных позиций за счет обратной миграции трудоспособного населения, квалифицированных специалистов, увеличения рождаемости и притоку новых жителей), городское поселе-

ние не сможет выжить в изменившейся социальной среде в прежнем статусе. В отношении моногорода я не делаю исключения и считаю, что никакие бюджетные вливания не в состоянии восстановить экономику моногорода и градообразующих предприятий после того, как пройдена точка «невозврата» и город находится в состоянии «демографической смерти».

Кроме того, муниципалитет не рассматривался как сложный, социально-ориентированный хозяйствующий субъект, которому присущи с одной стороны все черты и свойства некоммерческого предприятия, а с другой стороны – функции и обязательства властной структуры. Такой симбиоз накладывает определенные требования к разработке оценочных параметров, которые с одной стороны, должны учитывать особенности муниципалитета как крупного участника бюджетных и внебюджетных отношений, а с другой стороны – как субъект, подотчетный в своей деятельности местному населению.

Согласно существующей практике местного самоуправления, муниципальные власти дотационной территории, каковой и является в большинстве случаев моногород, не инициируют активных действий по внедрению инновационной политики, поскольку это грозит сокращением или полной утратой выравнивающих бюджетную обеспеченность жителей города субсидий и субвенций поступающих в бюджет города из вышестоящих бюджетов.

Внедрение инновационных проектов на конкретной территории не возможно без заинтересованности в результатах и активного участия в реализации проектов собственно жителей города, представителей бизнеса, местной власти и других носителей рассеянного знания. Исследования российских ученых, посвященных ментальности жителей городов оценивают данный фактор как потенциальную возможность и способность местного населения правильно воспринять, а так же принять активное участие в реализации новой инвестиционной политики [6].

Полноценное интегративное стратегическое развитие территорий станет возможным лишь тогда, когда для него будет создана соответствующая интеллектуальная, нравственная, психологическая и институциональная среда. Положительные изменения в ментальном, экономическом, культурном, институциональном и психологическом поведении людей смогут ускорить становление интегративной экономики за счет перехода к инновационному развитию территорий.

Интегральная методика оценки является пересечением основных оценочных множеств параметров состояния и перспектив развития моногорода.

Она сохраняет индивидуальный подход к каждому конкретному моногороду с одной стороны, и дает возможность обобщения ситуации по отношению ко всем моногородам. Помимо этого, по

² Нещадин А. Циклы жизни городов и пути повышения конкурентоспособности неурбанизированных регионов.

моему мнению, есть необходимость распространения данной методики оценки на все депрессивные территории.

Для определения базового стратегического направления развития моногорода необходимо понять его сегодняшнее демографическое состояние, стадию жизненного цикла и рассчитать точку «невозврата» (рис. 1).

Ситуация, при которой процессы распада города оказываются необратимыми, возникает вследствие «вымывания» активных групп населения за счет многих факторов, главные из которых – обратная миграция и резкое снижение доли женщин в фертильном возрасте.

Критическое значение отношения эмпирических коэффициентов, определяющих ситуацию «демографической смерти» (точка «невозврата») считается равным $b_{cm}/b_p = 4,26$, где b_{cm} , b_p – регрессивные коэффициенты смертности и рождаемости [7].

Демографическая смерть моногорода приводит к полной деградации населения города и никакие финансовые вливания не смогут вернуть его в прежнее состояние. После прохождения точки «невозврата» происходят уже качественные изменения в структуре населения моногорода. Прогрессирует старение населения как в абсолютном, так и в процентном отношении, формируется дефицит населения в трудоспособном возрасте, падает рождаемость на фоне повышения смертности. Резко снижается квалификационный потенциал населения города за счет того, что остаются наименее востребованные работники. Если процесс длительное время не контролируется и ему не оказывается противодействие, происходит люмпенизация населения, создается субкультура бедности и трудовой демотивации, что служит питательной средой для криминализации городской среды. Если у администрации моногорода нет четко прописанных ориентиров, реперных точек, по которым ориентируется вновь набранная команда главы города и сити-менеджера, ни о какой экономической стратегии речи быть не может. Доверием на-

селения города такая власть наделена не будет и на следующих выборах будет новая власть и новая команда со своим видением проблем и цикл замкнется [8].

Формирование на территории условий для координации рассеянного знания и территориальной кооперации – основная задача муниципальной власти при выработке стратегии развития моногорода.

Только новая миссия, выработанная всеми носителями рассеянного знания в пределах территории, способна регенерировать моногород в точку экономического роста, хотя и в отдаленной, но реальной перспективе.

На рис. 2 показан алгоритм исследования политической, демографической ситуаций и ментальности населения (наличие субкультуры).

Для проведения более качественной оценки демографического состояния моногорода необходимо расширить инструментарий за счет проведения анализа динамики численности населения моногорода за длительный период (три, четыре поколения) и по этим данным строить сигмоидальную кривую. Необходимо проведение анализа внешнего окружения моногорода и сравнения показателей динамики численности населения, уровня заработной платы и в макросистеме, хотя бы на уровне субъекта федерации. Миграционные потоки, как положительные, так и отрицательные, становятся еще одним определяющим фактором при рассмотрении демографической ситуации на территории. Только комплексный анализ даст действительную картину демографического состояния моногорода на данный момент времени.

Проведение такого объема работ по сбору информации, ее обработке, анализу собранной информации муниципальным структурам просто не под силу, а привлечение профессионалов невозможно из-за дотационности бюджета территорий. Стоит эта услуга недешево, а в местном бюджете просто нет, да и не может быть такой статьи расходов.

Малое предпринимательство является не только фактором, но и необходимым условием функционирования экономики с инновационной

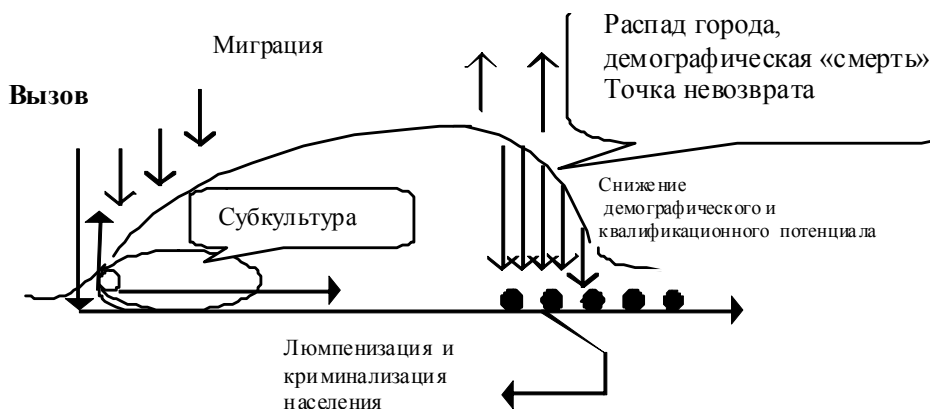


Рис. 1. Цикл жизни моногорода с учетом отрицательной миграции [2]

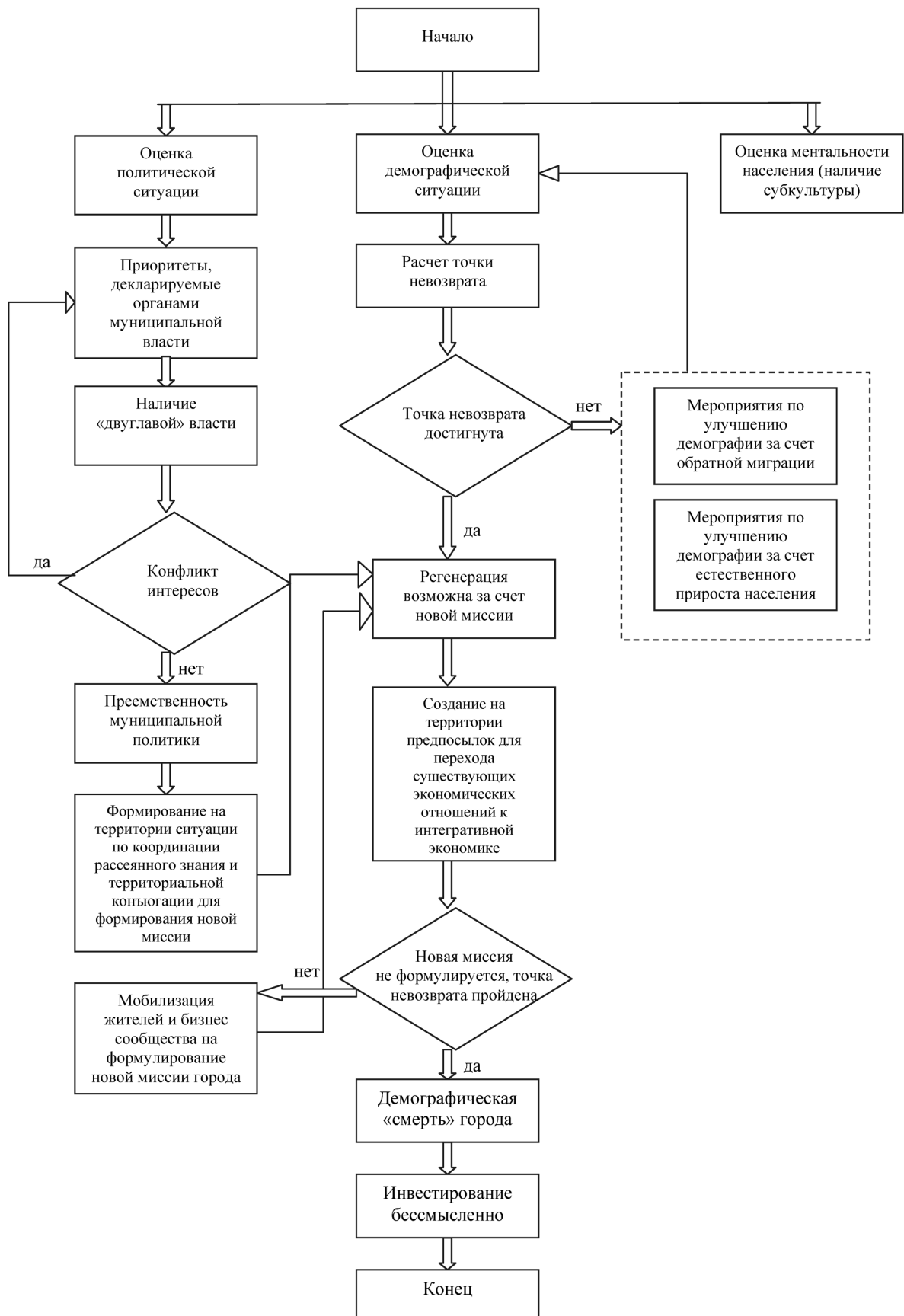


Рис. 2. Алгоритм исследования политической, демографической ситуаций и ментальности населения (наличие субкультуры)

доминантой в развитии. Особое свойство, отражающее содержание малого бизнеса, заключается в его внутренних потенциальных возможностях самодвижения, саморазвития, самосовершенствования, обеспечивающих выработку и реализацию наиболее эффективного механизма рыночного хозяйствования даже в условиях нестабильного рынка. Именно в силу внутренних преимуществ, основанных на потенциальных возможностях эффективной рыночной самореализации, малый и средний бизнес становится наиболее активным, ведущим и, вследствие этого, системообразующим элементом процесса становления инновационной экономики [5].

С другой стороны, существует устойчивое заблуждение, состоящее в том, что малый бизнес признается «панaceей» при переводе существующей экономики в инновационно-инвестиционное русло. Суть состоит в том, что не всякий субъект предпринимательской деятельности готов принять и признать необходимость перехода к интегративной экономике. Многие предприниматели не имеют представления о возможности постановки такой задачи, да она им и не интересна. Их главная задача – получение прибыли, а способы ее получения – вторичны. По моему мнению, только та часть бизнес-сообщества может участвовать в процессе перевода экономики в инновационное русло, которая уже работает в этом направлении или готова работать в условиях интегративной экономики. Доля этого бизнеса в доходной части бюджета моногорода должна быть не менее 20 %³.

Алгоритм оценки состояния малого и среднего бизнеса на территории и оценки экономической ситуации показан на рис. 3.

В результате реализации представленных алгоритмов оценки общей социально-политической, экономической ситуации в моногороде возможно рассмотрение способности моногорода к регенерации, восстановлению потенциала развития и созданию на его базе точки экономического роста.

Моногород способен регенерировать в случае, когда администрация города действительно создала на территории ситуацию, при которой оказалось возможным скоординировать рассеянное знание всех носителей информации и в условиях территориальной конъюгации в города в фазе распада сгенерировать новую миссию. В этом случае новая миссия, принятая всеми слоями населения, бизнес-сообществом, властными структурами и другими институтами способна вызвать качественное перераспределение ресурсов, изменить социальные перемещения и, в конечном счете, возродить моногород [8].

Важнейшим условием регенерации является

наличие ситуации бифуркации-раздвоения. В социальном контексте она характеризуется абсолютной трудоизбыточностью активного населения, при котором значительная его часть маргинализуется, находится на грани депрофессионализации, однако еще сохраняет достаточно высокие социальные притязания.

Поведение населения в ситуации бифуркации будет характеризоваться высоким уровнем неудовлетворенности и горизонтальной социальной мобильности. Вследствие неустойчивости социальных перемещений, их возвратно-поступательном характере в начальной стадии социальная структура может изменяться не очень быстро. Характерным признаком начала регенерации могут быть незначительные, но устойчивые тенденции восходящей мобильности⁴.

Явление регенерации возможно в ситуации, когда социальные процессы перестают быть заботой только администрации города, либо администрации градообразующего предприятия, либо Правительства области или государства в целом. Когда жители моногорода осознают, что все проблемы необходимо решать только сообща, объединив все ресурсы для достижения общей цели.

Общая динамика социокультурных процессов соответствующая регенерации отражена на рис. 4.

Когда вектор ментальности населения сменит позицию с иждивенческой на социальную активную, тогда возобладает активная гражданская позиция над позицией стороннего наблюдателя [6].

Иначе говоря, интегративное стратегическое развитие территории возникает лишь тогда, когда компромиссные социально ориентированные и скоординированные действия начинают отвечать экономическим, социальным и нравственно-культурным интересам экономически и социально активного населения. Если же этого не происходит, то в действие вступает эффект «невидимой ноги», и люди перемещаются в более благоприятные ареалы.

Согласно законам синергетики, чем больше энергии требует реализация той или иной возможности, тем ниже вероятность ее осуществления. Поэтому действительно реализованными могут быть направления, которые уже работают на территории, всем понятны и имеют шансы на реальное финансирование. Полагаю, что большие массы населения синергичны и способны к самоорганизации. В этом смысле город определяется как самопорождающая себя реальность [3]. Кризис в жизнедеятельности моногорода, разрушающий его, одновременно способен породить новый цикл развития. Начиная с момента, когда новая миссия подтолкнет моногород к регенерации, когда появятся явные ее признаки, станет вопрос о финансовой поддержке моногорода, включая поддержку бюджетную.

³ Профессор МГУ Наталья Зубаревич: Кризис в первую очередь затронет монопрофильные регионы Электронный ресурс. Доступ через: <http://www.moscowuniversitv-chib.ru/home.asp?artId-8254>.

⁴ Нешадин А. Указ. соч.

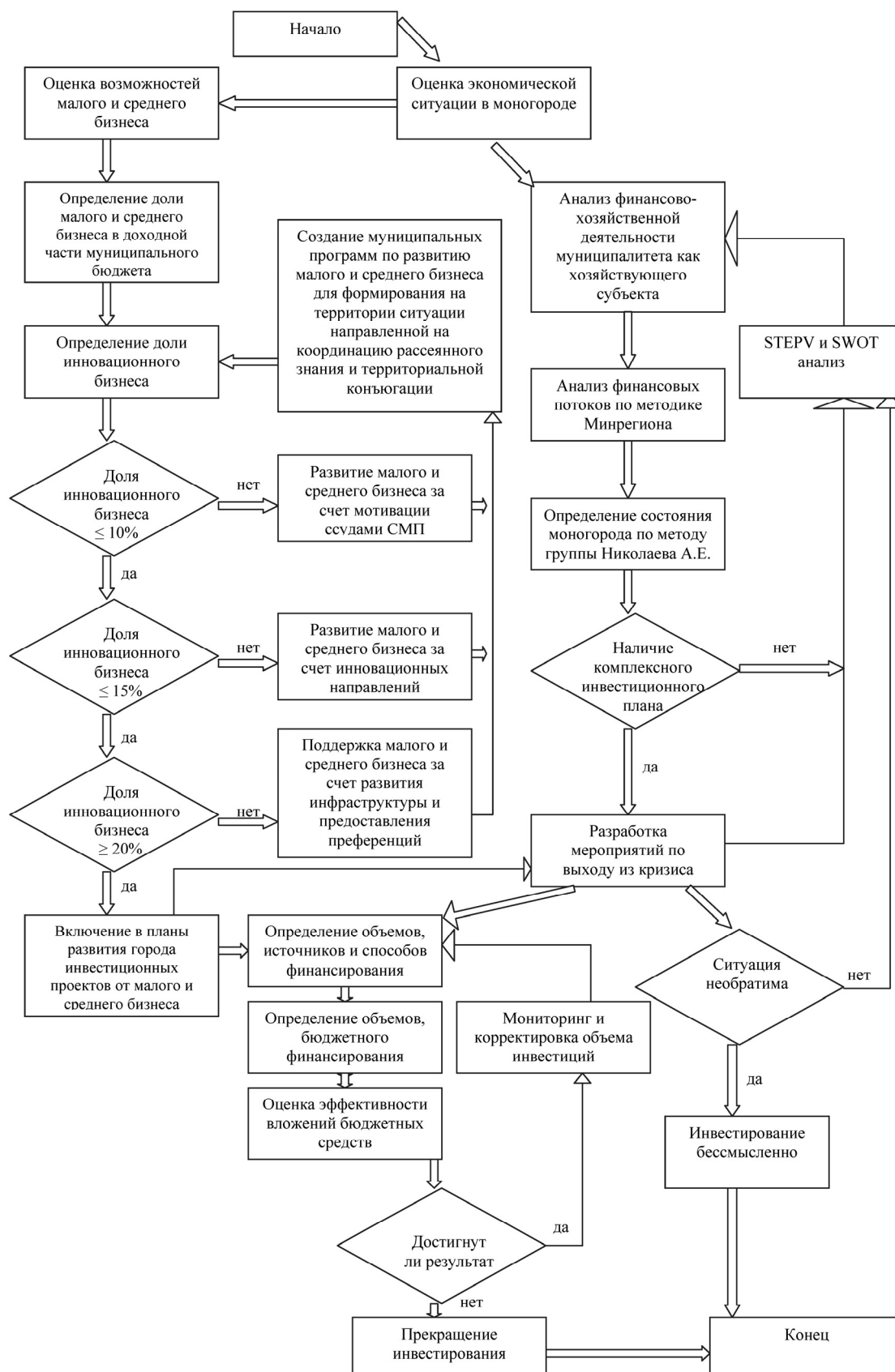


Рис. 3. Алгоритм оценки состояния малого и среднего бизнеса на территории и оценки экономической ситуации

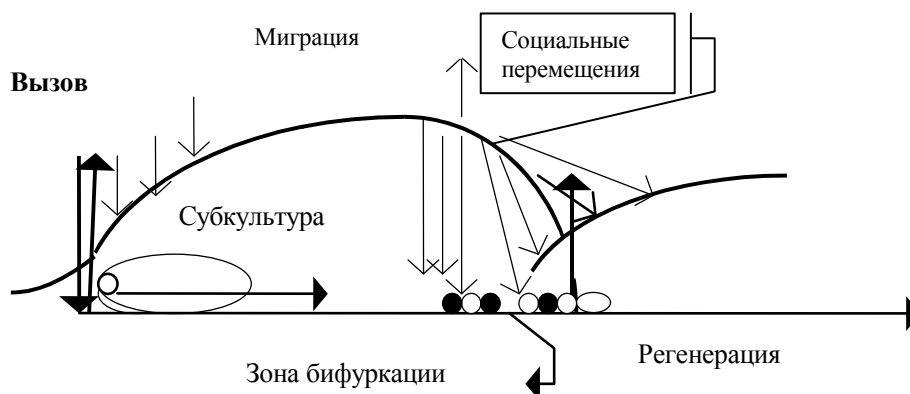


Рис. 4. Регенерация моногорода.
Источник: Нецадин А. Указ. соч.

Предложенная методика интегральной оценки возможности возрождения моногородов и создания на их базе точек экономического роста может быть уточнена и дополнена вследствие уникальности каждого моногорода. Тем не менее, базовые положения останутся неизменными.

Применение данной методики при составлении инвестиционной программы субъекта федерации позволит более прагматично и вместе с тем более эффективно использовать имеющиеся бюджетные ресурсы и привлеченные для этих целей ресурсы федерального бюджета и оказать реальную поддержку большому количеству моногородов, готовым воспринять ее и приложить собственные силы и средства для перехода из состояния дотационности в режим донора с последующим переходом в точку экономического роста.

Литература

1. Бочко, В.С. Теоретико-методологические основы интегративного стратегического развития территорий: автореф. дис. ... д-ра экон. наук. – Екатеринбург, 2010.

2. Горин, Н. К вопросу о цикличности развития городов: основные положения и закономерности

сти / Н.Горин, А. Нецадин // Общество и экономика. – 2011. – № 2. – С. 156–176.

3. Губина, Н.В. Управление социальным тонусом монопрофильного города: автореф. ... д-ра социол. наук / Н.В. Губина. – Казань, 2010.

4. Интеллектуальная и инновационная активность территории / В.С. Бочко, Л.А. Кежун, И.В. Наумов. – М.: ЗАО «Издательство «Экономика», 2008. – 225 с.

5. Модернизация форм ведения бизнеса в меняющейся институциональной среде региона на основании научного знания / О.А. Романова, Р.И. Чененова, И.В. Макарова. – Екатеринбург: Институт экономики УрО РАН, 2009.

6. Моногород. Выбор отраслей для диверсификации. Аналитические доклады ЦРЭИ / С. Кадочников, Е. Артемьева, М. Баландина и др. – Екатеринбург: Изд-во УрГУ, 2010.

7. Научные основы инновационного развития территориальных социально-экономических систем / под ред. А.Г. Шеломенцева. – Екатеринбург: Институт экономики УрО РАН, 2009.

8. Николаев, К.А. Муниципальное образование как самоуправляющаяся общественная ячейка территориальной организации общества / К.А. Николаев. – Саратов: Научная книга, 2002.

Лаурентьев Андрей Викторович Аспирант очной формы обучения кафедры «Предпринимательство и менеджмент», Южно-Уральский государственный университет, г. Челябинск, andrew165@mail.ru.

Поступила в редакцию 18 февраля 2013 г.

INTEGRAL CRITERION TECHNIQUE OF POSSIBILITY TO REVIVE SINGLE-INDUSTRY CITIES AND CREATE POINTS OF ECONOMIC GROWTH ON THEIR BASIS

A.V. Lavrentyev, South Ural State University, Chelyabinsk, Russian Federation

The article considers problems of evaluation of single-industry cities as well as planning of measures to overcome crisis. The author analyzes factors which help to determine the state of cities with single-industry economy, the stage of development and necessary conditions for the possibility of their regeneration with high accuracy. The author gives an algorithm of analysis political and demographic situation as well as the mentality of population, an algorithm for estimating the state of small and medium business of the territory as well as the whole economic situation. The technique of integral criterion is given to show capabilities and efficiency of investment in single-industry cities.

Keywords: single-industry city, small business, economic diversity, innovative development, territorial conjugation, state support.

References

1. Bochko, V.S. *Teoretiko-metodologicheskie osnovy integrativnogo strategicheskogo razvitiya territoriy: avtoref. dis. dokt. ekon. nauk* [Theoretical and Methodological Foundations of Integrative Strategic Development of the Territories. Author's abstract of a thesis. Dr. Sc. (Economics)]. Ekaterinburg, 2010.
2. Gorin N., Neshchadin A.A. [Life Cycles of Cities and Ways Competitiveness Increase in the Regions which are not Urban]. *Obshchestvo i ekonomika* [Society and Economy]. 2011, no. 2, pp. 156–176. (in Russ.)
3. Gubina N.V. *Upravlenie sotsial'nym tonusom monoprol'nogo goroda: avtoref. dis. sotsiol. nauk* [Administration of Social Tension in Company Towns. Author's abstract of a thesis, Dr. Sc. (Sociology)]. Kazan', 2010.
4. Bochko V.S., Kezhun L.A., Naumov I.V. *Intellectual'naya i innovatsionnaya aktivnost' territorii* [Intelligent and Innovative Activity of the Territory]. Moscow, Ekonomika Publ., 2008. 225 p.
5. Romanova O.A., Chenenova R.I., Makarova I.V. *Modernizatsiya form vedeniya biznesa v menyayushchetsya institutsional'noy srede regiona na osnovanii nauchnogo znaniya* [Modernization of Business Forms in a Changing Institutional Environment of the Region on the Basis of Scientific Knowledge]. Ekaterinburg: Ural St. Univ. Publ., 2009.
6. Kadochnikov S., Artem'eva E., Balandina M., Konovalova M., Nikitina O., Ostanin I., Scherbinina A. *Monogorod. Vybor otrasley dlya diversifikatsii*. Analiticheskie doklady TsREI [Single-industry City. Selection of Sectors for Diversification. Analytical Reports of the Center of Regional Economic Research]. Ekaterinburg: Ural St. Univ. Publ., 2010.
7. Shelomentseva A.G. (Ed.) *Nauchnye osnovy innovatsionnogo razvitiya territorial'nykh sotsial'no-ekonomicheskikh sistem* [Scientific Grounds for Innovative Development of Territorial Social and Economic Systems]. Ekaterinburg: Ural St. Univ. Publ., 2009.
8. Nikolaev K.A. *Munitsipal'noe obrazovanie kak samoupravlyayushchayasya obshchestvennaya yacheyka territorial'noy organizatsii obshchestva* [Municipal Entity as a Self-governing Public Cell of Territorial Organization of the Society]. Saratov: Nauchnaya kniga Publ., 2002.

Andrey Victorovich Lavrentyev, a full-time postgraduate student of the Department of Entrepreneurship and Management, South Ural State University, Chelyabinsk, andrew165@mail.ru.

Received 18 February 2013