

ОРГАНИЗАЦИОННО-ЭКОНОМИЧЕСКИЕ ОСОБЕННОСТИ ПРОИЗВОДСТВА МОЛОКА В ЧЕЛЯБИНСКОЙ ОБЛАСТИ

П.Э. Драчук

В статье рассмотрено состояние молочного скотоводства как подотрасли сельского хозяйства региона, факторы, влияющие на эффективность и интенсификацию производства в группах с различным размером поголовья. В последнее время в производстве молока наблюдались позитивные изменения: положительная динамика объемов производства в ряде регионов, реализация Национального проекта и Государственной программы развития АПК, в которых животноводство было выделено в качестве приоритетного направления. Это привело к интенсификации производства в молочной отрасли и созданию крупных молочных хозяйств (мегаферм). Несмотря на это, отрасль в целом не обеспечивает конкурентоспособный уровень эффективности производства. Это связано с целым рядом причин, как общих для российского АПК, так и характерных для региона. Производителями молока в Челябинской области являются хозяйства трех категорий: сельхозпредприятия; личные подсобные хозяйства (ЛПХ); крестьянские фермерские хозяйства (КФХ).

Автор определил влияние концентрации производства на производственные и экономические показатели развития отрасли в динамике. Среди показателей эффективности молочного скотоводства в 2007–2012 гг. наиболее заметна тенденция роста продуктивности молочного стада, связанная с более высокими затратами на современные технологии содержания, кормления и доения коров. Окупаемость затрат обеспечивается более высоким качеством продукции, и, следовательно, более высокой товарностью и ценой реализации. В этом случае реализуемые объемы молока обеспечивают окупаемость капиталоемких инновационных технологий, сокращают текущие затраты. Показатель товарности молока до 2010 г. включительно имел тенденцию роста с заметным превосходством крупных хозяйств. Уровень концентрации поголовья в хозяйствах приводит к снижению издержек. В хозяйствах с высоким уровнем продуктивности коров и их концентрации уровень рентабельности выше.

Ключевые слова: сельское хозяйство, отрасль, производство молока, концентрация, эффективность.

Производство молока – важная составляющая в отраслевой структуре АПК и один из факторов продовольственной безопасности страны и региона. В ходе социальных и экономических реформ 90-х годов молочное скотоводство в России понесло наибольший урон, в результате чего до сих пор не восстановлен уровень производства 1990 г. Среди причин – сохраняющийся диспаритет цен, низкие цены на молоко, не обновляющаяся материально-техническая база, слабая государственная поддержка [1].

В последнее время в производстве молока наблюдались позитивные изменения: положительная динамика объемов производства в ряде регионов, реализация Национального проекта и Государственной программы развития АПК, в которых животноводство было выделено в качестве приоритетного направления. Это привело к интенсификации производства в молочной отрасли и созданию крупных молочных хозяйств (мегаферм).

Несмотря на это, отрасль в целом не обеспечивает конкурентоспособный уровень эффективности производства. Это связано с целым рядом причин, как общих для российского АПК, так и характерных для региона.

Производителями молока в Челябинской области являются хозяйства трех категорий:

- сельхозпредприятия;
- личные подсобные хозяйства (ЛПХ);
- крестьянские фермерские хозяйства (КФХ).

Как и в большинстве регионов России, в Челябинской области основной объем производства молока (61 % в 2013 г.) сосредоточен в хозяйствах населения (ЛПХ), 34 % дают сельхозпредприятия и лишь 5 % – крестьянские фермерские хозяйства (КФХ) [5]. Но мелкотоварный характер производства в ЛПХ, низкая продуктивность и невысокий уровень качества молока (ниже, чем в сельхозпредприятиях) снижают их роль в создании сырьевой базы перерабатывающих предприятий [1].

В работе рассмотрено состояние и функционирование сельскохозяйственных предприятий как крупнотоварного сектора производства молока в Челябинской области.

Рассматривая динамику производственно-экономических показателей этих хозяйств за период с 2007 по 2012 гг., следует отметить неуклонное снижение объемов производства молока и существенное падение поголовья (рис. 1). В 2012 году поголовье молочных коров составило 70 % от 2007 г., а объем валового производства молока снизился до 2 134 374 ц в 2012 г. и составил 83 % от 2007 г. При этом интенсификация производства, связанная с реализацией Национального проекта и

Управление социально-экономическими системами

Государственной программы развития сельского хозяйства и региональных программ, привела к росту удоев и их положительной динамике с 3520 кг в 2007 г. до 4210 кг в 2012 г. в среднем по области (рис. 2). Однако наблюдаемая тенденция увеличения удоев не восполняет потерь в производстве молока, вызванных сокращением поголовья коров. Это создает проблемы обеспеченности региона важными продуктами питания.

Сельхозпредприятия, занятые производством молока в Челябинской области, имеют разный уровень концентрации и продуктивности коров.

Группировка предприятий по поголовью молочного стада (табл. 1) позволяет проследить влияние размеров сельхозпредприятий и связанную с этим концентрацию производства на эффективность их хозяйствования.

Динамика структуры хозяйств по поголовью показывает, что при общем падении поголовья уменьшение размеров поголовья в крупных сельхозпредприятиях (более 600 голов) значительно ниже, чем в мелких и средних. В наибольшей сте-

пени сокращение численности дойного стада произошло в небольших хозяйствах (с поголовьем от 201 до 400 голов) – на 57 % (по объему валового производства – на 46 %), в то время как в крупных хозяйствах (более 800 голов) снижение составило 21 % (по объему валового производства 2 %). В то же время хозяйства от 601 до 800 голов увеличили поголовье на 19 % (объем валового производства на 22 %). Это указывает на эффективность концентрации производства в сложившихся экономических условиях региона. Соотношение изменения численности поголовья и соответствующего объема производства указывает на различие групп хозяйств по степени повышения продуктивности (рис. 3). Максимальные удои в абсолютном выражении достигнуты в крупных хозяйствах (более 800 голов), в то время как более заметный рост продуктивности наблюдаются в хозяйствах с малым поголовьем (до 400 голов).

В целом, как показывает опыт хозяйствования [2], эффективность концентрации производства и оптимальный размер предприятия, обеспечивающие

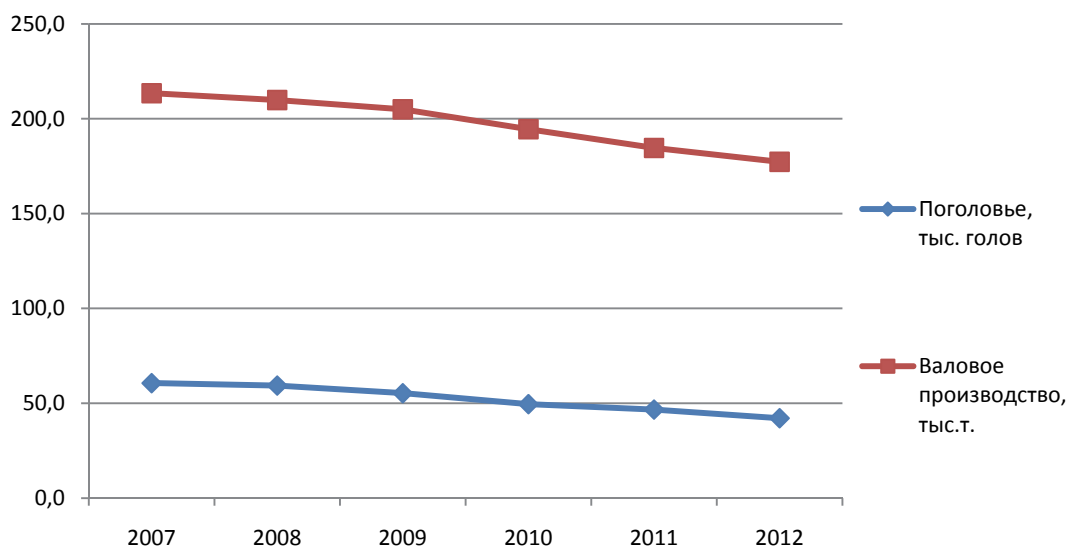


Рис. 1. Валовое производство молока и поголовье молочного стада за период с 2007 по 2012 годы

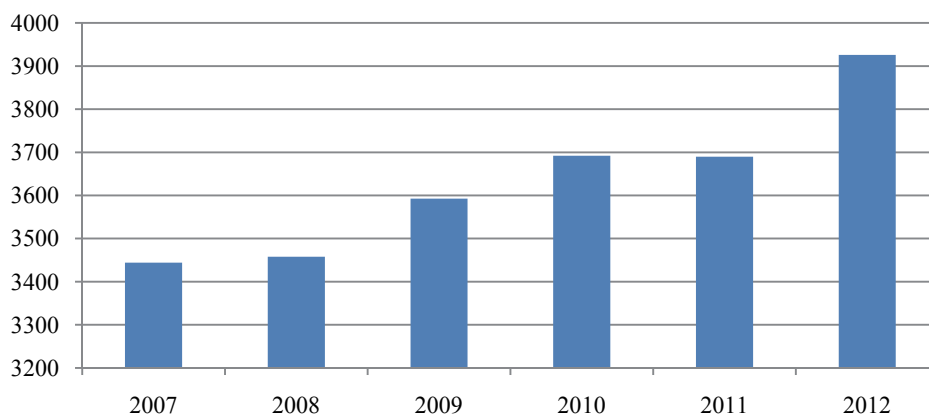


Рис. 2. Средний удой молока в сельхозпредприятиях Челябинской области за период с 2007 по 2012 годы

Таблица 1

Показатели производства молока в сельхозпредприятиях Челябинской области за период с 2007 по 2012 гг. [5]

Группы предприятий по размеру поголовья	2007	2008	2009	2010	2011	2012	Среднее
Валовое производство, ц							
До 200	97377	101684	75391	51971	59851	69175	75908
201-400	406606	353009	296002	306182	219876	221814	300582
401-600	434117	486052	417300	372993	359010	280632	391684
601-800	350476	311767	411937	368511	379565	427970	375038
Более 800	757859	806762	811785	818391	800310	743202	789718
Итого	2046435	2059274	2012415	1918048	1818612	1742793	1932930
Доля предприятий в валовом объеме производства, %							
До 200	4,3	4,6	3,5	2,6	2,9	3,3	3,5
201-400	18,8	15,9	12,7	15,1	11,4	12,4	14,4
401-600	21,4	24,0	21,5	19,2	19,6	15,9	20,3
601-800	17,4	15,1	20,9	19,1	21,0	23,7	19,5
Более 800	38,1	40,4	41,4	44,0	45,0	44,7	42,3
Итого	100,0	100,0	100,0	100,0	100,0	100,0	100,0
Общее поголовье, голов							
До 200	3623	3377	2350	1686	1887	2067	2498
201-400	13784	11920	9404	9767	6786	5955	9603
401-600	12870	14751	12088	10374	10333	7750	11361
601-800	8766	8102	10140	8793	9239	10458	9250
Более 800	18256	19593	19589	17961	17366	14438	17867
Итого	57299	57743	53571	48581	45611	40668	50579
Удой, кг/год							
До 200	2675	3024	3213	3041	3140	3406	3083
201-400	2955	2926	3077	3145	3219	3670	3166
401-600	3366	3327	3468	3608	3466	3621	3476
601-800	4012	3851	4032	4183	4111	4070	4043
Более 800	4211	4160	4171	4484	4513	4862	4400
Итого	3444	3458	3592	3692	3690	3926	3634
Площадь с.х. угодий, га							
До 200	141296	195325	56168	41852	31195	49065	85817
201-400	394250	336408	297710	259347	177972	165175	271810
401-600	261873	337760	229906	207344	224890	176194	239661
601-800	200475	208558	252479	255914	258316	258062	238967
Более 800	221347	237405	212684	200932	205194	175719	208880
Итого	1219241	1315456	1048947	965389	897567	824215	1045136
Количество предприятий							
До 200	26	25	16	11	13	13	17
201-400	47	40	33	32	23	20	33
401-600	28	31	26	22	22	17	24
601-800	12	11	14	12	13	15	13
Более 800	14	15	16	16	15	12	15
Итого	127	122	105	93	86	77	102

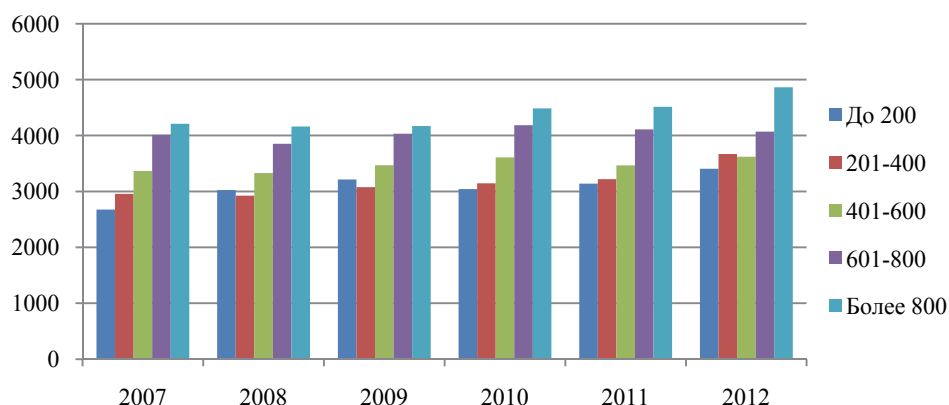


Рис. 3. Динамика продуктивности по группам хозяйств с различным размером поголовья

Управление социально-экономическими системами

минимум издержек на единицу продукции, зависят как от природно-климатических факторов региона, так и от экономических условий производства.

По вкладу в общий объем производства группа крупных хозяйств с поголовьем более 800 голов (35 % общего поголовья коров) имеет наибольший удельный вес. За 2007–2012 гг. она в среднем произвела 41 % валового производства молока, 42 % его продаж в натуральном и 43 % в стоимостном выражении (табл. 2) при положительной динамике. Рост удельного веса наблюдается и в группе с поголовьем 601–800 голов. На порядок меньше доля группы мелких хозяйств с поголовьем до 200 голов.

Среди показателей эффективности молочного скотоводства в 2007–2012 гг. наиболее заметна

тенденция роста продуктивности молочного стада (см. табл. 2), связанная с более высокими затратами на современные технологии содержания, кормления и доения коров [3]. Окупаемость затрат обеспечивается более высоким качеством продукции, и, следовательно, более высокой товарностью и ценой реализации [4]. В этом случае реализуемые объемы молока обеспечивают окупаемость капиталоемких инновационных технологий, сокращают текущие затраты.

Показатель товарности молока до 2010 г. включительно имел тенденцию роста с заметным превосходством крупных хозяйств.

Уровень концентрации поголовья в хозяйствах приводит к снижению издержек (см. табл. 2). В хо-

Таблица 2

Показатели эффективности молочного скотоводства в сельскохозяйственных предприятиях Челябинской области в 2007–2012 гг. [5]

Группы предприятий по размеру поголовья	2007	2008	2009	2010	2011	2012	Среднее
Удой, кг/год							
До 200	2675	3024	3213	3041	3140	3406	3083
201–400	2955	2926	3077	3145	3219	3670	3166
401–600	3366	3327	3468	3608	3466	3621	3476
601–800	4012	3851	4032	4183	4111	4070	4043
Более 800	4211	4160	4171	4484	4513	4862	4400
Итого	3444	3458	3592	3692	3690	3926	3634
Себестоимость полная, руб./ц							
До 200	814	909	808	959	1128	1160	963
201–400	780	997	965	1075	1247	1170	1039
401–600	722	1027	957	1134	1289	1263	1065
601–800	766	1099	1059	1154	1378	1448	1150
Более 800	788	1059	1136	1115	1346	1344	1131
Итого	774	1018	985	1087	1278	1277	1070
Товарность, %							
До 200	78,0	80,3	79,5	85,5	80,6	79,8	80,6
201–400	81,1	79,9	76,4	83,5	81,0	85,8	81,3
401–600	86,8	88,3	89,4	88,4	87,3	87,7	88,0
601–800	86,8	87,1	87,5	88,8	89,4	85,8	87,6
Более 800	88,6	90,7	88,5	91,6	88,4	90,2	89,7
Итого	84,3	85,3	84,3	87,5	85,4	85,9	85,4
Цена реализации, руб./ц							
До 200	698	926	928	1184	1298	1187	1037
201–400	762	1019	932	1194	1336	1246	1082
401–600	745	1092	935	1237	1413	1328	1125
601–800	813	1098	1030	1287	1514	1410	1192
Более 800	846	1171	1041	1273	1475	1394	1200
Итого	773	1061	973	1235	1407	1313	1127
Рентабельность, %							
До 200	–2,8	13,3	17,4	26,9	18,6	5,3	13,1
201–400	4,2	12,8	1,3	14,4	11,9	13,6	9,7
401–600	7,8	10,2	0,3	14,0	11,3	6,8	8,4
601–800	9,7	2,4	–0,1	13,6	10,7	–1,1	5,9
Более 800	10,4	13,8	–4,6	16,9	12,8	10,6	10,0
Итого	5,9	10,5	2,9	17,2	13,0	7,0	9,4

зяйствах с высоким уровнем продуктивности коров и их концентрации уровень рентабельности выше.

Рост себестоимости имел место на протяжении всего рассматриваемого периода, за исключением 2009 г., когда под влиянием экономического кризиса предприятия были вынуждены снизить затраты на дорогостоящие корма и увеличить в рационах долю дешевых грубых кормов. Как известно, затраты на корма имеют наибольшую долю (60–65 %) в структуре себестоимости [3].

Наличие у хозяйств сельскохозяйственных угодий является одним из важнейших факторов его эффективности. Даже в небольших хозяйствах уровень экономических показателей может быть достаточно высок при условии относительно высокой урожайности зерновых культур, и, как следствие, наличия собственной кормовой базы (см. табл. 1).

Следует отметить, что в рассматриваемых условиях хозяйства с низким поголовьем (до 200

голов) отличались более низкой себестоимостью производимого молока.

В сочетании с повышением продуктивности это обусловило некоторое улучшение показателя рентабельности в 2010–2011 годах по сравнению с предыдущими годами. Но в 2012 г. средний уровень рентабельности снизился; основной вклад в ухудшение данного важного показателя внесло падение цены реализации при неизменной себестоимости.

Примечательно, что в 2009 г. в хозяйствах с небольшим поголовьем (до 200 голов), но имеющих собственную кормовую базу, показатель рентабельности был максимальным среди всех групп хозяйств.

Среди факторов, определяющих экономическую эффективность производства молока, рассмотрена рентабельность всех групп предприятий.

Динамика рентабельности представлена на

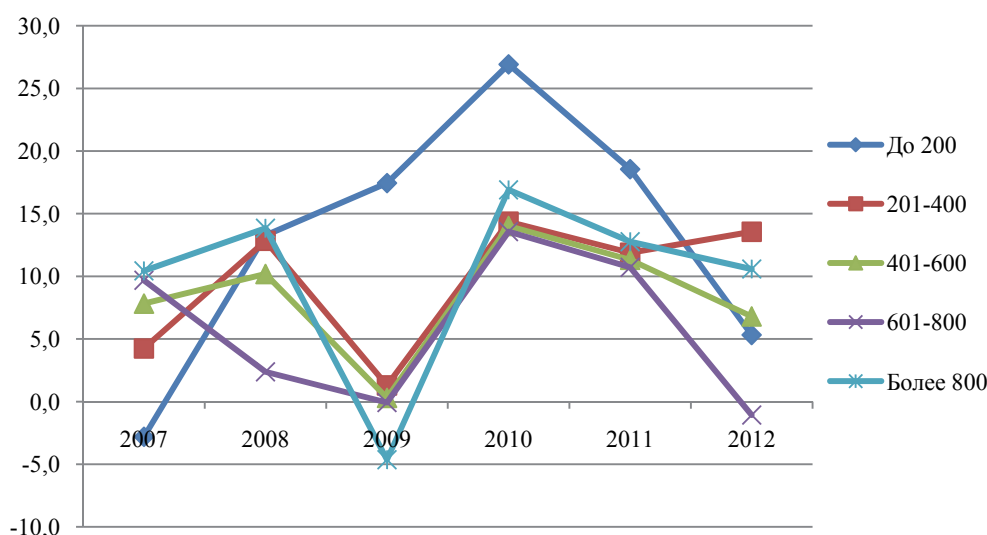


Рис. 4. Динамика рентабельности по группам хозяйств с различным размером поголовья

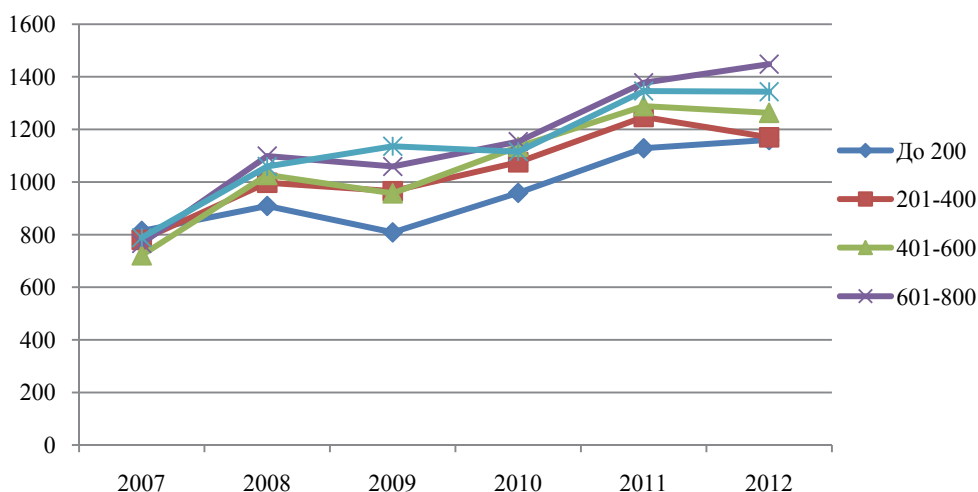


Рис. 5. Динамика себестоимости по группам хозяйств с различным размером поголовья

графике на рис. 4. Резкие колебания рентабельности по сравнению изменением себестоимости связаны с разнонаправленными внешними факторами влияния, такими, как финансовый кризис 2008–2009 гг., засуха 2010 г., колебания цен реализации, инвестирование в отрасль [5]. Характер изменения рентабельности в разных группах хозяйств резко различается, что может свидетельствовать о степени использования их внутренних резервов.

Рост себестоимости продукции в молочном скотоводстве компенсируется повышением цены реализации (см. табл. 2). В целом по региону за 2008–2012 гг. цена реализации молока повысилась на 24 %, себестоимость – на 25 % [4].

Выводы

1. Состояние молочной отрасли в сельском хозяйстве Челябинской области в период с 2007 по 2012 годы характеризуется снижением поголовья и объема производства при положительной динамике продуктивности в целом по области и в большинстве сельхозпредприятий, что является продолжением тенденции последних двух десятилетий.

2. Сокращается число хозяйств, осуществляющих деятельность по производству молока и изменяются пропорции между группами хозяйств с разными условиями развития и размерами поголовья. Намечилась тенденция ухода убыточных предприятий с низким поголовьем.

3. Увеличение валового производства молока в ряде предприятий региона обеспечивается как за счет интенсивных, так и за счет экстенсивных факторов, причем крупные прибыльные предприятия не снижают, а наращивают поголовье.

4. Усиление концентрации (размера поголовья) при повышении продуктивности и применении современных технологий является одним из определяющих факторов повышения эффективности (крупные молочные хозяйства области).

5. Снижение степени концентрации приводит к увеличению себестоимости 1 ц молока. Повышение себестоимости продукции в крупных хозяйствах (затраты на корма и технологии) окупается более высокой товарностью и ценой реализации молока.

6. Особенности в размещении производства молока в указанный период связаны с тем, что в качестве важного фактора выступают не только природно-климатические, но и экономические условия. Есть примеры успешно функционирующих молочных хозяйств (СПК «Подовинное», СПК «Ташкиново» и др.), которые располагаются в зонах с малоблагоприятными климатическими условиями, при эффективном использовании ресурсов, технологий внутренних резервов.

7. Важным фактором эффективности является наличие сельхозугодий как источника собственной кормовой базы, что обеспечивает эффективность предприятий с малым размером поголовья, но с высокой урожайностью зерновых.

8. Реализация потенциальных конкурентных преимуществ молочной отрасли Челябинской области на внутреннем рынке возможна при более полной государственной поддержке сельхозпредприятий для улучшения материально-технического состояния предприятий, совершенствования технологий и породного состава стада.

Литература

1. *Российская Федерация: рынок молока и молочных продуктов. Инвестиционный центр ФАО. ФАО, 2010. – <http://www.eastagri.org>.*

2. *Суровцев, В.Н. Влияние концентрации поголовья молочного стада на конкурентоспособность производства молока в Нечерноземной Зоне России. ГНУ Северо-Западный НИИ экономики и организации сельского хозяйства, г. Санкт-Петербург, 2010. – www.farmit.ru.*

3. *Тараторкин, В.М. Ресурсосберегающие технологии в молочном животноводстве и корموпроизводстве / В.М. Тараторкин, Е.Б. Петров. – М.: Колос, 2009. – 376 с.*

4. *Данные территориального органа Федеральной службы государственной статистики по Челябинской области. – М., 2013.*

5. *Драчук, П.Э. Экономические особенности отраслей сельского хозяйства Челябинской области / П.Э. Драчук // Вестник ЮУрГУ. Серия «Экономика и менеджмент». – 2013. – Т. 7, № 1. – С. 185–187.*

Драчук Павел Эвальдович. Кандидат экономических наук, доцент кафедры экономики и организации сельскохозяйственного производства, Челябинская агроинженерная академия, ehvd@yandex.ru.

Поступила в редакцию 13 июня 2014 г.

ORGANIZATIONAL AND ECONOMIC FEATURES OF THE CHELYABINSK REGION'S MILK PRODUCTION

P.E. Drachuk, Chelyabinsk State Agroengineering Academy, Chelyabinsk,
Russian Federation

The article deals with the state of dairy cattle breeding as a sub-sector of agriculture in the region and factors that affect the production efficiency and intensification in groups with different size of livestock. Recently positive changes have been observed in milk production: a positive dynamics of production in some regions, the implementation of the National Project and the State Programme for the Development of Agricultural Sector, in which livestock farming has been marked as a priority. This has led to an intensification of production in the milk industry and the creation of large dairy farms (mega-farms). Despite this fact, there isn't a competitive level of production efficiency in the industry. This is due to several reasons, both common to the Russian agricultural sector and typical for the region. There are three categories of milk producers in the Chelyabinsk region: agricultural enterprises (AE); private farms (PF); peasant farm holdings (PFH).

The author has determined the effect of plant concentration on industrial and economic indicators of the industry development in dynamics. The growth of dairy herds associated with higher costs on modern technology of keeping, feeding and milking cows stands out among the dairy breeding efficiency indicators in 2007–2012. The recoupment of expenses is ensured by a higher quality of products, and hence, higher merchantability and a selling price. In this case the volume of sold milk ensures the payback of capital innovative technologies, reducing operating costs. The indicator of milk merchantability to 2010 inclusively tended to grow with an evident superiority of large-scale farms. The level of concentration of livestock in farms leads to a reduction of costs. The level of profitability is higher in households with a high level of cow production and their concentrations.

Keywords: agriculture, sector, milk production, location, concentration, efficiency.

References

1. Rossiyskaya Federatsiya: rynek moloka i molochnykh produktov. Investitsionnyy tsentr FAO [Russian Federation: milk and dairy products market. FAO Investment Centre]. FAO, 2010. Available at: <http://www.eastagri.org>.
2. Surovtsev V.N. Vliyaniye kontsentratsii pogolov'ya molochnogo stada na konkuren-tosposobnost' proizvodstva moloka v Nechernozemnoy Zone Rossii [The effect of concentration of dairy herds on the competitiveness of milk production in the non-chernozem zone of Russia]. St. Petersburg, State Research Institute Northwest Research Institute of Economics and Organization of Agriculture. Available at: www.farmit.ru.
3. Taratorkin V.M., Petrov E.B. Resursosberegayushchie tekhnologii v molochnom zhi-votnovodstve i kor-moproizvodstve [Resource-saving technologies in dairy cattle and fodder production]. Moscow, Kolos Publ., 2009. 376 p.
4. Dannye territorial'nogo organa Federal'noy sluzhby gosudarstvennoy statistiki po Chelyabinskoy oblasti [Information of the regional office of the Federal State Statistics Service of the Chelyabinsk region]. Moscow, 2013.
5. Drachuk P.E. Economic features of agriculture in the Chelyabinsk region. *Bulletin of the South Ural State University. Ser. Economics and Management*, 2013, vol. 7, no. 1, pp. 185–187. (in Russ.)

Pavel Evaldovich Drachuk, Candidate of Science (Economics), associate professor of the Department of Economics and Organization of Agricultural Production, Chelyabinsk State Agroengineering Academy, ehvd@yandex.ru.

Received 13 June 2014