

СРАВНЕНИЕ КРУПНЫХ ГОРОДОВ С РЕГИОНАМИ ИХ РАСПОЛОЖЕНИЯ

Н.А. Петухов

Институт проблем управления РАН, г. Москва, Россия

Статья посвящена сравнению основных показателей крупных городов с населением более 650 тысяч человек с показателями региона расположения города. Для девятнадцати крупных городов Российской Федерации рассматриваются коэффициенты миграционного прироста населения, доля населения, проживающая в крупных городах от общей численности населения расположения региона, средний уровень заработной плат и пенсий, состояние здравоохранения, уровень преступности в 2005, 2010 и 2015 гг. Анализируется различие в средних величинах заработной плат и назначенных пенсий, различие в уровне обеспеченности врачами и объектами здравоохранения, различие в уровне преступности в крупных городах и регионах их расположения. Выявляются основные факторы привлекательности городов по сравнению с регионами их расположения. Также для девятнадцати крупных городов Российской Федерации производится сравнение исследуемых показателей и их значений в 2005, 2010 и 2015 гг.

Выявляется среднее значение превышения величины заработной плат и пенсий в крупных городах по сравнению с регионом их расположения, а также и других показателей – среднее превышение численности врачей всех специальностей в расчете на 10000 человек населения, среднее превышение числа больничных коек на 10000 человек населения и среднее превышение числа зарегистрированных преступлений на 100000 человек населения. Также сравнивается коэффициент миграционного прироста населения крупных городов с регионами их расположения и величина данного превышения для крупных городов по сравнению с регионом расположения.

Различия в значениях исследуемых показателей для крупных городов по сравнению с регионами их расположения будут являться преимуществом для миграции населения в крупные города. Наряду с другими факторами миграции возможность получения более высокого дохода, наличие более развитой инфраструктуры, более высокий уровень здравоохранения будут являться причинами выбора города при миграции населения. Более высокий уровень преступности в крупных городах по сравнению с регионами их расположения будет сдерживающим фактором при миграции, но не самым главным, так как на выбор места для потенциальной миграции оказывает влияние множество факторов и важность каждого из них оценивается индивидуально.

Ключевые слова: миграция населения, крупные города, коэффициент миграционного прироста населения, средняя заработная плата, пенсия, здравоохранение, уровень преступности.

На территории Российской Федерации находится пятнадцать городов с численностью населения более одного миллиона человек, и еще в четырех городах проживает от 650 тыс. человек до 1 млн. человек населения. Городское население составляет около трех четвертей от общей численности населения Российской Федерации, и из общей численности населения почти четверть проживает в крупных городах с численностью населения более 650 тыс. человек, а из общей численности городского населения Российской Федерации около одной трети проживает в крупных городах. В итоге получается, что на сегодняшний день в Российской Федерации приблизительно половина населения проживает в городах, одна четверть – в крупных городах и еще одна четверть – в сельской местности.

В современных условиях город становится более привлекательным для проживания не только из-за возможности населения по поиску работы в городе и более высокому уровню заработной платы, но и с позиции более комфортного проживания. Городские жители по сравнению с сельскими жите-

лями имеют больше возможностей в использовании социальной инфраструктуры. По сравнению с поселками и деревнями в городах сосредоточены основные учреждения культуры, спорта; в основном, городские учреждения здравоохранения имеют специалистов в различных областях медицины и лучше укомплектованы современным медицинским оборудованием; как правило, высшие учебные заведения располагаются в городах, основные транспортные узлы также находятся в городах.

Большая часть населения Российской Федерации проживает в городах и существует тенденция к ежегодному увеличению доли городского населения. В Российской Федерации удельный вес городского населения в общей численности населения составил в 2005 году – 72,9 %, 2010 году – 73,8 %, 2015 году – 74,1 %.

Доля населения крупных городов от общей численности населения региона расположения города за исключением г. Москва и г. Санкт-Петербург в 2005, 2010 и 2015 гг. показана на рис. 1 [2–7]. Города Москва и Санкт-Петербург

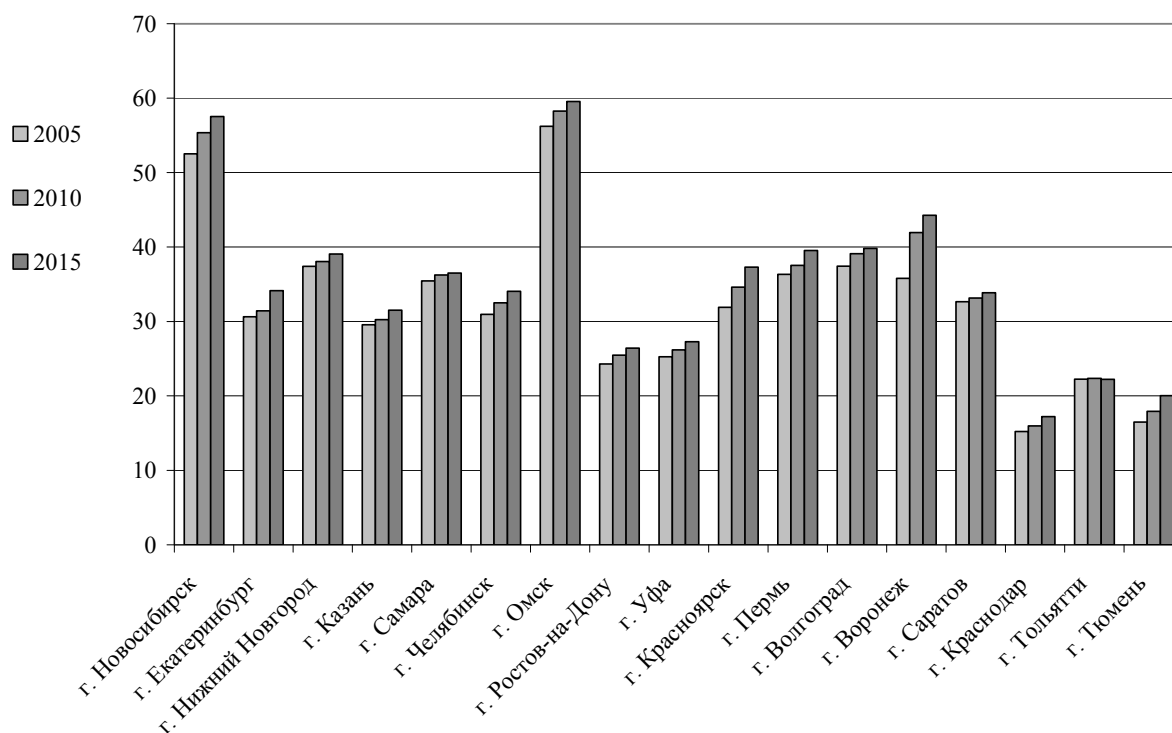


Рис. 1. Доля населения города от общей численности населения региона в 2005, 2010 и 2015 гг., %

являются городами федерального значения и статистические данные по этим двум городам Росстат не включают в статистические данные областей их нахождения – Московскую и Ленинградскую области. Численность населения г. Москва превышает численность населения Московской области без учета г. Москва, в среднем, в 1,6 раза. Если считать долю жителей г. Москва в суммарной численности населения г. Москва и Московской области, то получается, что в 2005 году в г. Москва проживало 61,56 % от общей численности населения Московской области с учетом г. Москва, в 2010 году – 61,87 %, в 2015 году – 62,77 %.

Численность населения г. Санкт-Петербург превышает численность населения Ленинградской области без учета Ленинградской области, в среднем, в 2,8–2,9 раза. При расчете доли жителей г. Санкт-Петербург в суммарной численности населения г. Санкт-Петербург и Ленинградской области, получается, что в 2005 году в г. Санкт-Петербург проживало 73,63 % от общей численности населения Ленинградской области с учетом г. Санкт-Петербург, в 2010 году – 73,98 %, в 2015 году – 74,56 %.

Если рассматривать Московскую и Ленинградскую области без выделения из их состава двух городов федерального значения (г. Москва и г. Санкт-Петербург), то в данных двух городах доля населения города в общей численности населения региона будет самой высокой среди других исследуемых крупных городов. Получается, что в

г. Санкт-Петербург проживает почти три четверти населения Ленинградской области (с учетом г. Санкт-Петербург), а в г. Москва проживает почти две трети от общей численности населения Московской области (с учетом г. Москва). В остальных семнадцати крупных городах данный показатель ниже.

Порядка 50–60 % населения региона проживает в г. Новосибирск и г. Омск. Меньше всего – около 15–25 % от общей численности населения региона проживает в г. Краснодар, г. Тольятти и г. Тюмень. Необходимо иметь в виду, что г. Тольятти расположен в Самарской области, в которой находится еще один крупный город – г. Самара и суммарно в этих двух городах будет проживать порядка 57–59 % всего населения Самарской области. В остальных крупных городах данный показатель находится в пределах 25–45 %.

Сравнивая показатели по трем годам – 2005, 2010 и 2015 гг. – видно, что доля населения крупных городов в общей численности населения региона увеличивается за исключением г. Тольятти, в котором в 2015 году по сравнению с 2010 годом произошло небольшое уменьшение данного показателя.

Коэффициент миграционного прироста в большинстве случаев в крупных городах выше, чем в регионе их расположения. В исследуемых городах в 2010 и 2015 гг. коэффициент миграционного прироста населения в городе был ниже, чем в регионе расположения города в г. Москва в

2010 и 2015 гг., г. Санкт-Петербург в 2015 году, г. Нижний Новгород в 2015 году, г. Тольятти в 2010 и 2015 гг. Сравнение миграционного прироста в г. Москва и г. Санкт-Петербург происходит с миграционным приростом в Московской и Ленинградской областях без учета миграционного прироста в данных двух городах (рис. 2) [2–7].

Сравнивая коэффициент миграционного прироста населения в расчете на 10000 человек населения в 2010 и 2015 гг., в большинстве случаев в 2015 году происходит уменьшение разницы между показателями в городе и регионе расположения города по сравнению с 2010 годом. Максимальная разница (более 100 человек в расчете на 10000 человек населения) была в г. Красноярск в 2010 году (153,3 человек), г. Краснодар в 2015 году (114,7 человек) и г. Тюмень в 2010 и 2015 гг. (148,1 человек и 235,1 человек соответственно).

Одной из главных причин миграции в крупные города является уровень заработной платы в них. По сравнению с регионом расположения в крупных городах, в среднем, среднемесячная номинальная начисленная заработная плата работников организаций выше на 20–30 %. При сравнении данного показателя средние заработные платы в Московской и Ленинградской области даются без учета г. Москва и г. Санкт-Петербург, расположенных в данных областях (рис. 3) [2–7].

В 2005, 2010 и 2015 гг. только в г. Тюмень средняя заработная плата была ниже, чем в Тюменской области приблизительно на 20–40 %, а

также в г. Красноярск в 2005 году (ниже на 4 %, чем в Красноярском крае). В г. Москва средняя заработная плата превышает среднюю заработную плату в Московской области (без учета г. Москва) в данные годы чуть больше, чем на 50 %. Превышение более, чем на 40 % было еще в г. Ростов-на-Дону в 2015 году (41,5 %), в г. Уфа в 2005 году (48,8 %) и г. Краснодар в 2015 году (43,7 %).

Отношение среднемесячной начисленной заработной платы в городе к средней начисленной заработной плате в регионе расположения города в 2005, 2010 и 2015 гг. может как уменьшаться, так и увеличиваться, и в большинстве случаев данное изменение за пять лет не превышает 15 %.

В отличие от заработной платы, средний размер назначенных пенсий в крупных городах превышает среднюю назначенную пенсию в регионе их расположения в 2005, 2010 и 2015 гг. в среднем на 3–9 % и данное превышение может как незначительно увеличиваться, так и уменьшаться [8].

Наибольшее отношение в 2005, 2010 и 2015 гг. между назначенными пенсиями в городе и регионе расположения города было в г. Санкт-Петербург – превышение составило 10,2; 13,4 и 10,5 % соответственно и в г. Уфа – превышение составило 11,5; 11,2 и 10,7 % соответственно. Наименьшее отношение было в г. Тюмень – в 2005, 2010 и 2015 гг., средняя назначенная пенсия в г. Тюмень была ниже, чем средняя назначенная пенсия в Тюменской области на 18,3; 17,4 и 17,1 % соответственно. В г. Москва и г. Красноярск в

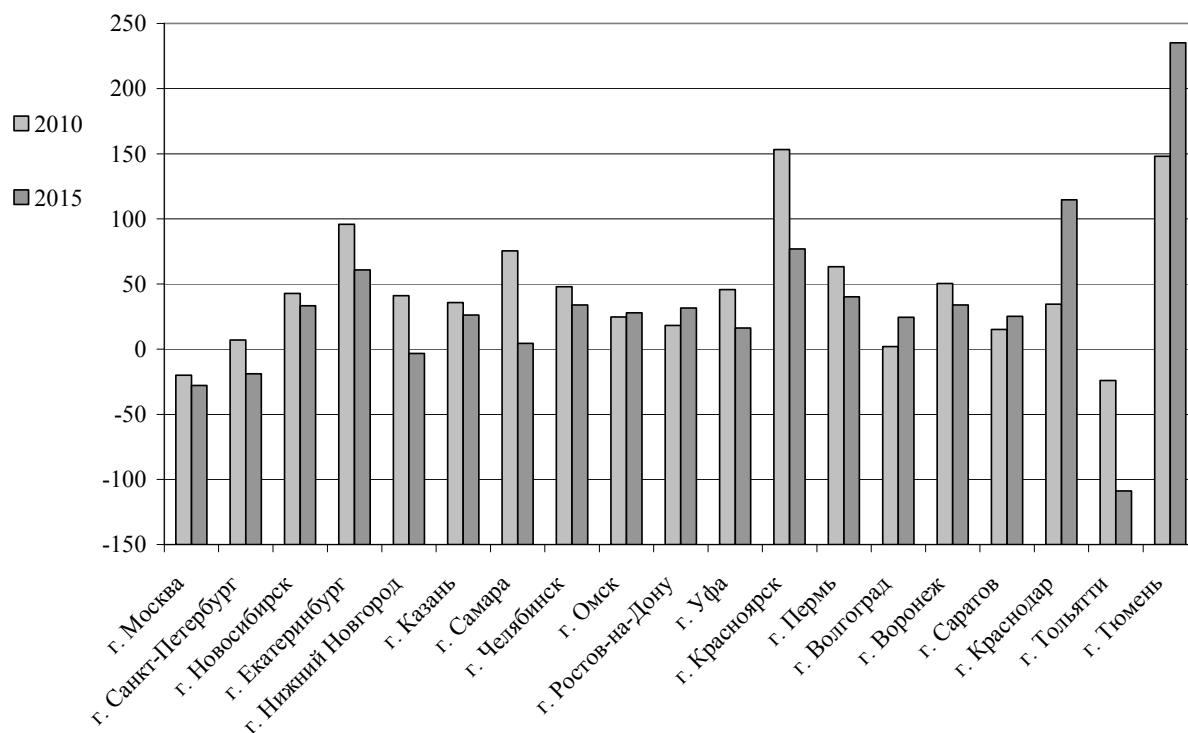


Рис. 2. Разница между величиной коэффициента миграционного прироста населения на 10000 человек населения города и региона расположения города в 2010 и 2015 гг.

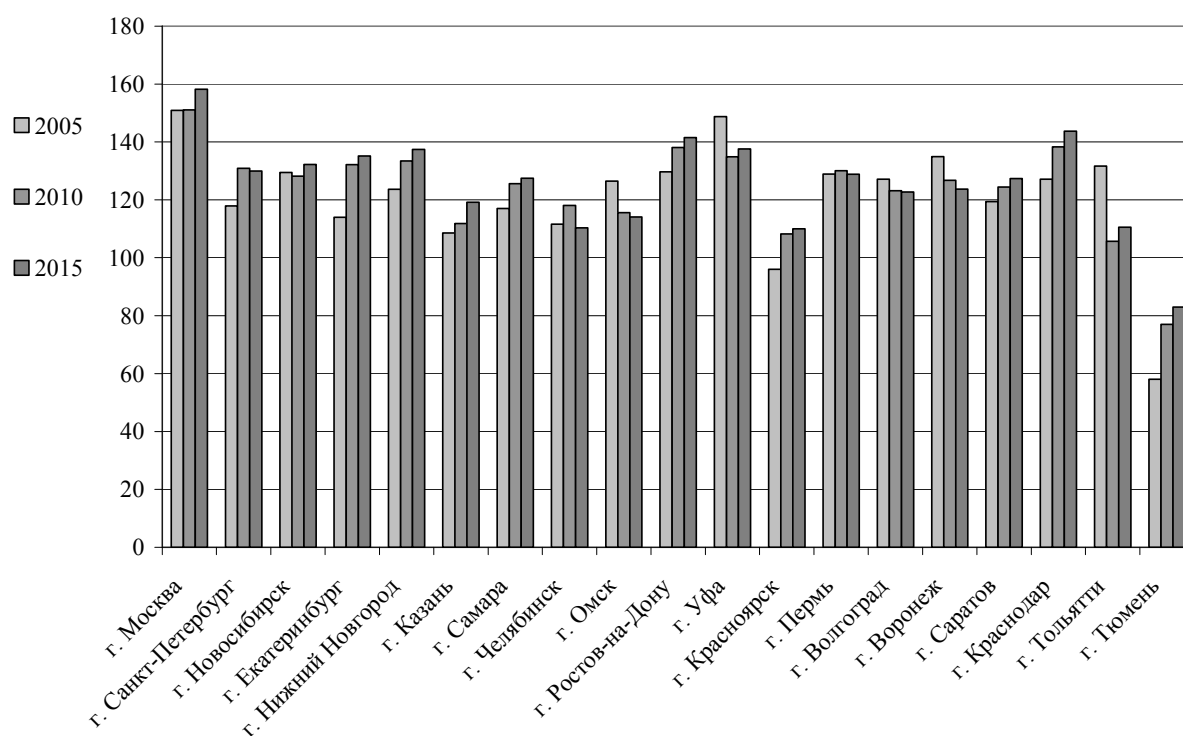


Рис. 3. Отношение среднемесячной номинальной начисленной заработной платы работников организаций города к среднемесячной номинальной начисленной заработной плате работников региона расположения города в 2005, 2010 и 2015 гг., %

данные три года средние назначенные пенсии как в городе, так и регионе нахождения города были приблизительно на одном уровне [9].

В большинстве случаев в крупных городах на одного жителя в среднем приходится меньше общей площади жилых помещений, чем в регионе расположения города. На долю исследуемых городов в 2005, 2010 и 2015 гг. приходится не менее 10 % от общего числа дошкольных образовательных организаций региона расположения города. Более 30 % от общего числа дошкольных образовательных организаций в 2005, 2010 и 2015 гг. было расположено в г. Москва (в 2005 и 2010 гг.), г. Санкт-Петербург, г. Новосибирск, г. Екатеринбург (в 2015 году), г. Самара, г. Омск, г. Волгоград, г. Воронеж (в 2010 и 2015 гг.) и г. Тольятти (в 2015 году).

В расчете на 10000 человек населения обеспечение врачами всех специальностей в крупных городах выше, чем в регионах расположения города. На рис. 4 показано отношение численности врачей города к численности врачей региона расположения города, в расчете на 10000 человек населения, в 2005, 2010 и 2015 гг. Для г. Москва рассчитано отношение к Московской области без учета г. Москва, для г. Санкт-Петербург отношение рассчитано к Ленинградской области без учета г. Санкт-Петербург [2–7].

В большинстве случаев обеспечение врачами в исследуемых городах превышает нормативное

значение, которое составляет 41 врач на 10000 человек населения, более чем в 1,5 раза. В регионах расположения исследуемых городов обеспечение врачами находится приблизительно на уровне нормативного значения [1]. В 2005, 2010 и 2015 году только в г. Тольятти обеспечение врачами было ниже, чем в Самарской области и в 2005 году в г. Тюмень обеспечение врачами было ниже, чем в Тюменской области.

В 2005 и 2010 гг. в г. Москва обеспечение врачами на 10000 человек населения превышает более чем в два раза аналогичный показатель в Московской области (без учета г. Москва), а в г. Санкт-Петербург в 2005, 2010 и 2015 гг. обеспечение врачами также более чем в два раза превышает аналогичный показатель в Ленинградской области (без учета г. Санкт-Петербург).

Более чем в два раза обеспечение врачами в расчете на 10000 человек населения в городе превышает аналогичный показатель в регионе расположения города в г. Ростов-на-Дону в 2010 и 2015 гг., г. Уфа в 2005 и 2010 гг. и г. Краснодар в 2010 и 2015 гг.

Обеспеченность больничными койками в расчете на 10000 человек населения в исследуемых городах и регионах расположения городов имеет тенденцию к ежегодному уменьшению и в большинстве случаев ниже норматива, который составляет 134,7 коек на 10000 человек населения [1].

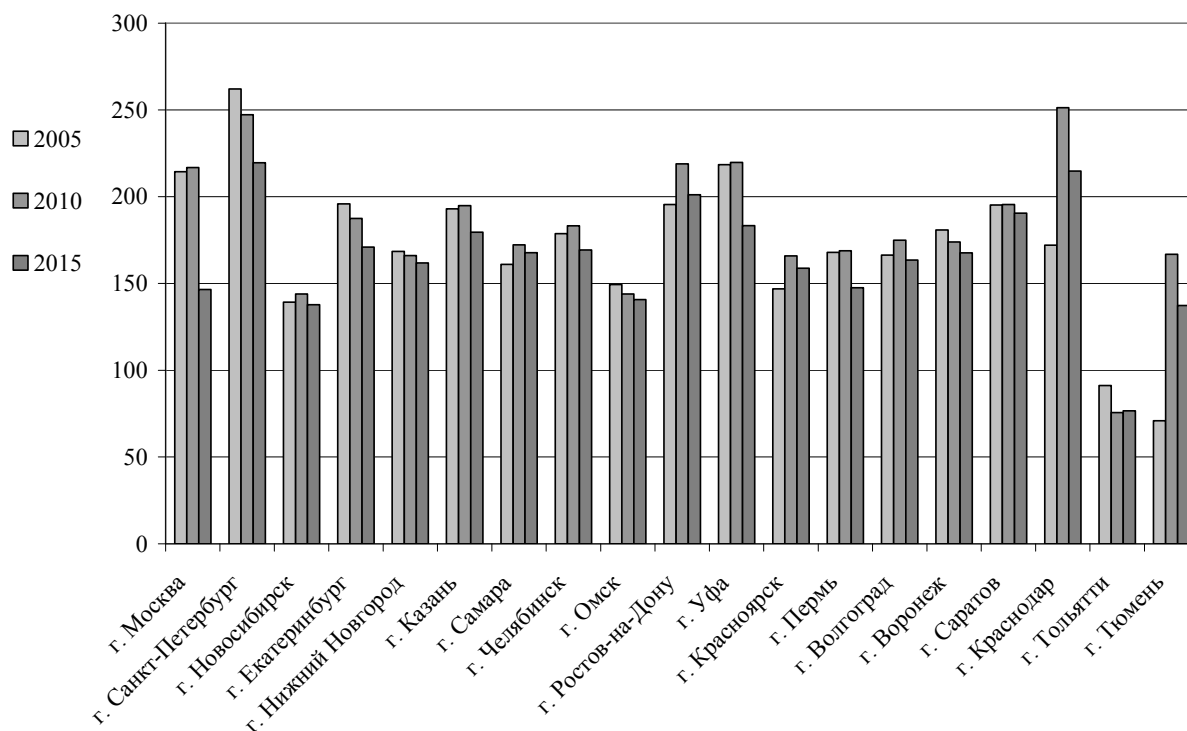


Рис. 4. Отношение численности врачей всех специальностей на 10000 человек населения города к численности врачей всех специальностей на 10000 человек населения региона расположения города в 2005, 2010 и 2015 гг., %

Обеспеченность больничными койками в г. Москва в 2005 и 2015 гг. ниже, чем в Московской области (без учета г. Москва) на 11,1 и 10,7 % соответственно; но в 2010 году в г. Москва на 10000 человек населения приходилось на 24,1 % больше больничных коек, чем в Московской области (без учета г. Москва). В г. Санкт-Петербург в 2005, 2010 и 2015 гг. на 10000 человек населения приходилось больничных коек на 10,3; 21,7 и 29,8 % соответственно больше, чем в Ленинградской области (без учета г. Санкт-Петербург) (рис. 5) [2–7].

В крупных городах обеспеченность больничными койками в расчете на 10000 человек населения более чем в 1,5 раза превышала обеспеченность больничными койками на 10000 человек населения в регионе расположения города в г. Екатеринбург в 2015 году, г. Казань в 2010 и 2015 гг., г. Самара в 2015 году, г. Уфа в 2005, 2010 и 2015 гг., г. Саратов в 2015 году и г. Краснодар в 2010 и 2015 гг.

Обеспеченность больничными койками ниже, чем в регионе расположения города кроме г. Москва в 2005 и 2015 гг., была в г. Краснодар в 2005 году, г. Тольятти в 2005, 2010 и 2015 гг., г. Тюмень в 2005, 2010 и 2015 гг. [10]

В большинстве случаев число зарегистрированных преступлений в расчете на 100000 человек населения в крупных городах выше, чем в регионах их расположения. На рис. 6 показано отношение числа зарегистрированных преступлений в

расчете на 100000 человек населения в исследуемых городах к аналогичному показателю в регионах расположения городов. Для г. Москва и г. Санкт-Петербург рассчитывается отношение преступлений, совершенных в г. Москва и г. Санкт-Петербург к числу преступлений, совершенных в Московской и Ленинградской областях без учета данных этих двух городов [2–7].

В г. Москва в 2005 и 2015 гг. число зарегистрированных преступлений на 100000 человек населения превышало число преступлений на 100000 человек населения в Московской области (без учета г. Москва) на 19,2 и 29,9 % соответственно. В 2010 году в г. Москва было зарегистрировано чуть меньше преступлений, чем в Московской области (без учета г. Москва) – приблизительно на 0,1 %. В г. Санкт-Петербург число преступлений на 100000 человек населения в 2005, 2010 и 2015 гг. ниже, чем в Ленинградской области на 0,2; 19,8 и 5,2 % соответственно.

Число зарегистрированных преступлений на 100000 человек населения в городах было ниже чем в регионе расположения города в г. Омск в 2015 году, г. Волгоград в 2005 году и г. Тольятти в 2010 и 2015 гг. В остальных городах превышение данного показателя над значением для региона расположения города составляет приблизительно 15–30 %.

Более чем на 40 % число зарегистрированных преступлений на 100000 человек населения города

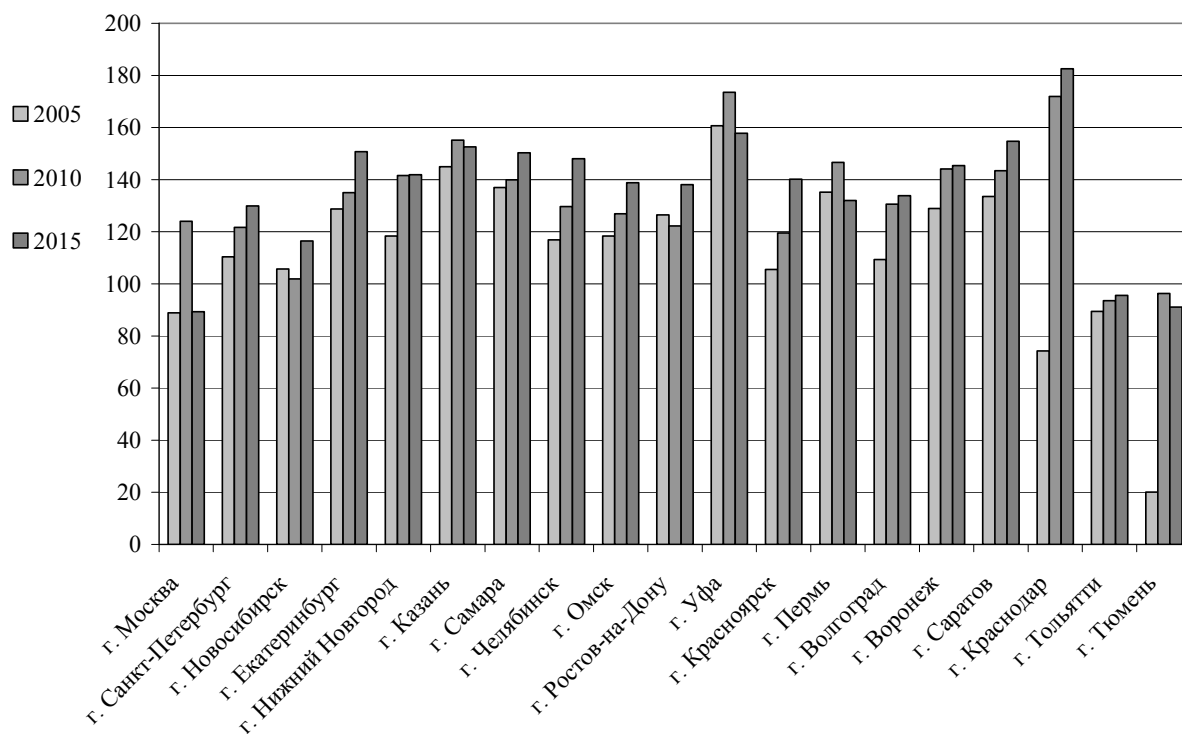


Рис. 5. Отношение числа больничных коек на 10000 человек населения города к числу больничных коек на 10000 человек населения региона расположения города в 2005, 2010 и 2015 гг., %

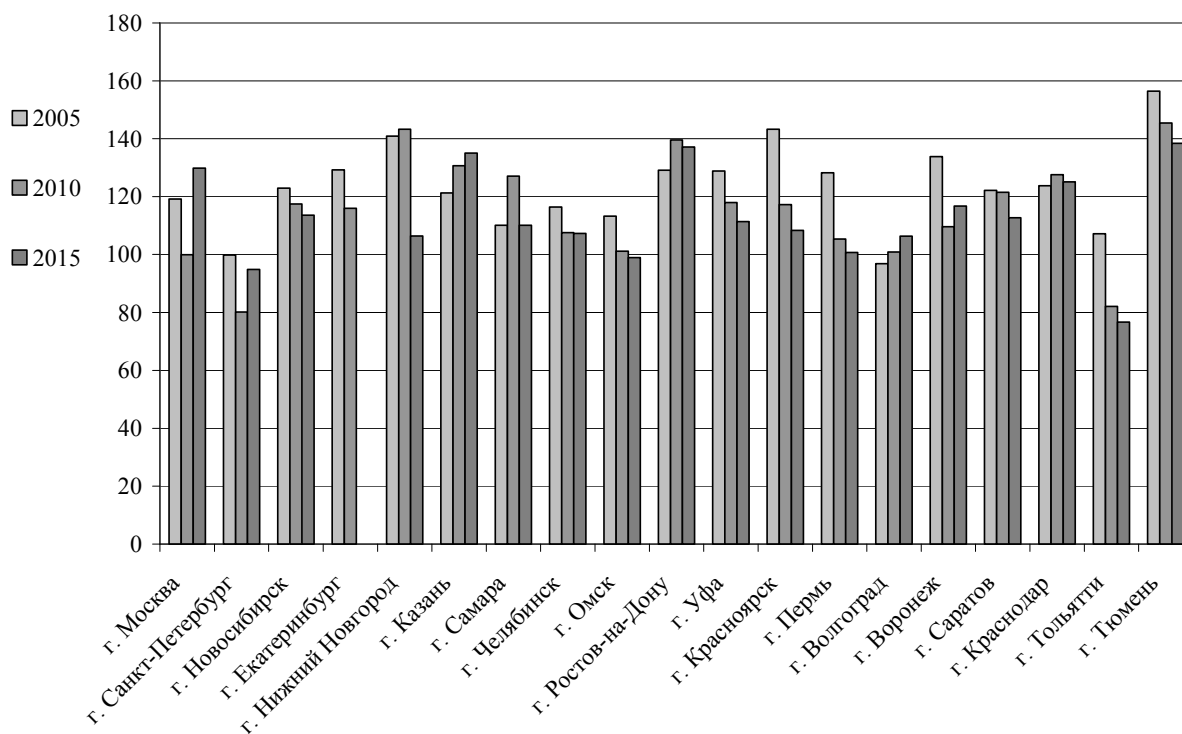


Рис. 6. Отношение числа зарегистрированных преступлений на 100000 человек населения города к числу зарегистрированных преступлений на 100000 человек населения региона расположения города в 2005, 2010 и 2015 гг., %

превышало число преступлений на 100 000 человек населения региона расположения города в г. Нижний Новгород в 2005 и 2010 гг., г. Красноярск в 2005 году и г. Тюмень в 2010 и 2015 гг.

В большинстве случаев в исследуемых городах проживает порядка 30–40 % от общей численности населения региона нахождения города. В крупных городах коэффициент миграционного прироста на 10000 человек населения выше, чем в регионе расположения города на 10–50 человек.

В среднем, по сравнению с регионом расположения, в городе среднемесячная номинальная начисленная заработная плата выше на 20–30 %, средняя назначенная пенсия – на 3–9 %. На одного жителя города приходится чуть меньше общей площади жилых помещений, чем в регионе расположения города и разница составляет не более 10 %. В крупных городах находится порядка 10–25 % от общего числа дошкольных образовательных учреждений региона расположения города.

Обеспечение врачами на 10000 человек населения в городе выше, чем в регионе расположения города более чем на 40–60 % и превышает норматив, установленный Правительством Российской Федерации более чем в 1,5 раза. Обеспеченность больничными койками на 10000 человек населения в городе и регионе расположения города ниже нормативного значения, но в городе данный показатель выше, чем в регионе в среднем на 20–40 %.

Уровень преступности в большинстве случаев в крупных городах выше, чем в регионах расположения города и, в среднем, в городе регистрируется преступлений в расчете на 100000 человек населения на 15–30 % больше, чем в регионе расположения города.

Крупные города оказывают достаточно сильное влияние на регион их расположения. По сравнению с регионом расположения, в крупных городах выше показатели миграционного прироста населения. В крупных городах с численностью жителей более 650 тыс. человек среднемесячная номинальная начисленная заработная плата работников организаций и средний размер назначенных пенсий превышает среднюю начисленную заработную плату и среднюю назначенную пенсию в регионе расположения крупного города.

В среднем, на одного жителя региона расположения крупного города приходится чуть больше общей площади жилых помещений, чем в городе. В крупных городах по сравнению с регионами их расположения лучше обстоит дело и со здравоохранением. В расчете на 10000 человек населения обеспечение врачами всех специальностей в регионах расположения крупных городов находится приблизительно на уровне нормативного значения, установленного Правительством Российской Федерации; в крупных городах данный показатель превышает нормативное значение в среднем больше, чем в полтора раза.

Обеспечение больничными койками в расчете на 10000 человек населения и в крупных городах, и в регионах их расположения ниже нормативного значения, установленного Правительством Российской Федерации, но в крупных городах данный показатель выше, чем в регионе их расположения. Уровень преступности в большинстве крупных городов из числа девятнадцати исследуемых городов выше, чем в регионе расположения города.

На привлекательность региона или крупного города влияют различные факторы, которые влияют на внутреннюю миграцию населения и оказывают влияние на выбор того или иного региона или города для дальнейшего проживания. Города, особенно крупные, более привлекательны для проживания, так как в них, как правило, больше различных объектов, необходимых для комфортного проживания, больше возможностей для обучения, работы, получения соответствующего дохода. Но с течением времени по разным причинам города могут менять свою привлекательность, что может приводить к изменению потока внутренней миграции населения.

Литература

1. Распоряжение Правительства РФ от 03 июля 1996 года № 1063-р (в ред. от 26.01.2017) «О социальных нормативах и нормах».
2. Регионы России. Социально-экономические показатели. 2016: Стат. сб. / Росстат. – М., 2016. – 1326 с.
3. Регионы России. Социально-экономические показатели. 2010: Стат. сб. / Росстат. – М., 2010. – 996 с.
4. Регионы России. Основные социально-экономические показатели городов. 2016: Стат. сб. / Росстат. – М., 2016. – 442 с.
5. Регионы России. Основные социально-экономические показатели городов. 2010: Стат. сб. / Росстат. – М., 2010. – 396 с.
6. Российский статистический ежегодник. 2016: Стат. сб. / Росстат. – М., 2016. – 725 с.
7. Российский статистический ежегодник. 2010: Стат. сб. / Росстат. – М., 2010. – 813 с.
8. Рынки труда и образовательных услуг России: реалии и перспективы: монография / под общ. ред. С.Д. Резника, Р.М. Нижегородцева, Г.А. Резник. – М.: ИНФРА-М, 2016.
9. Петухов, Н.А. Занятость и доход как факторы внутренней миграции населения Российской Федерации / Н.А. Петухов // Вестник экономической интеграции. – 2015. – № 11-12 (92-93).
10. Петухов, Н.А. Современное состояние здравоохранения в регионах Российской Федерации / Н.А. Петухов // Вестник Южно-Российского государственного технического университета (Новочеркасского политехнического института). – 2016. – № 2.

Петухов Николай Анатольевич, кандидат экономических наук, старший научный сотрудник, Институт проблем управления РАН (г. Москва), mtek-01@mail.ru

Поступила в редакцию 16 августа 2017 г.

DOI: 10.14529/em170302

COMPARISON OF BIG CITIES WITH REGIONS OF THEIR LOCATION

N.A. Petukhov

*Institute of Control Sciences of the Russian Academy of Sciences,
Moscow, Russian Federation*

The article is devoted to comparison of the main cities population larger than 650 thousand people indicators with the region indicators of the city location. For nineteen major cities of the Russian Federation, the rates of migration growth, the share of the population living in the cities from the total population of the region, the average level of wages and pensions, the health status, the level of crime in 2005, 2010 and 2015 are considered. The difference in the average values of wages and designated pensions, the difference in the level of availability of doctors and health facilities, the difference in the level of crime in major cities and regions of their location are analyzed. The main factors of attractiveness of cities are revealed in comparison with the regions of their location. Also for the nineteen major cities of the Russian Federation, the indicators and their values are compared in 2005, 2010 and 2015.

Revealed an average value exceeding the value of wages and pensions in the cities compared with the region of their location, as well as other indicators - the average excess of the number of physicians of all specialties per 10,000 population, the average excess of the number of hospital beds per 10,000 inhabitants and the average excess of the number of registered crimes per 100,000 people. Also coefficient of migration growth of the cities with regions of their location and the magnitude of this excess for large cities as compared to the arrangement region are compared.

Differences in the values of the investigated indicators for large cities in comparison with their regions of location will be an advantage for the migration of the population to the cities. Along with other factors, migration, the ability to obtain a higher income, the presence of a well-developed infrastructure, a higher level of health care will be the city of choice for the causes of migration. Higher crime rates in the cities compared to their location of the region will be a disincentive to migrate, but not the most important, as the choice of location for the potential of migration is influenced by many factors and the importance of each is evaluated individually.

Keywords: population migration, big cities, migration population growth coefficient, average wage, pension, health care, crime rate.

References

1. *Rasporiyazhenie Pravitel'stva RF ot 03 iyulya 1996 goda № 1063-r (v red. ot 26.01.2017) «O sotsial'nykh normativakh i normakh»* [Decree of the Government of the Russian Federation of July 3, 1996 No. 1063-r (as amended on January 26, 2017) "On social regulations and norms"].
2. *Regiony Rossii. Sotsial'no-ekonomicheskie pokazateli. 2016* [Regions of Russia. Socio-economic indicators. 2016: Stat. Sat.]. Moscow, 2016. 1326 p.
3. *Regiony Rossii. Sotsial'no-ekonomicheskie pokazateli. 2010* [Regions of Russia. Socio-economic indicators. 2010: Stat. Sat.]. Moscow, 2010. 996 p.
4. *Regiony Rossii. Osnovnye sotsial'no-ekonomicheskie pokazateli gorodov. 2016* [Regions of Russia. The main socio-economic indicators of cities. 2016: Stat. Sat.]. Moscow, 2016. 442 p.
5. *Regiony Rossii. Osnovnye sotsial'no-ekonomicheskie pokazateli gorodov. 2010* [Regions of Russia. The main socio-economic indicators of cities. 2010: Stat. Sat.]. Moscow, 2010. 396 p.
6. *Rossiyskiy statisticheskiy ezhegodnik. 2016* [Statistical Yearbook of Russia. 2016: Stat. Sat.]. Moscow, 2016. 725 p.
7. *Rossiyskiy statisticheskiy ezhegodnik. 2010* [Statistical Yearbook of Russia. 2010: Stat. Sat.]. Moscow, 2010. 813 p.
8. Reznik S.D., Nizhegorodtsev R.M., Reznik G.A. (Eds.) *Rynki truda i obrazovatel'nykh uslug Rossii: realii i perspektivy* [Markets of labor and educational services in Russia: realities and prospects]. Moscow, 2016.

9. Petukhov N.A. [Employment and income as factors of internal population migration of the Russian Federation]. *Vestnik ekonomicheskoy integratsii* [Bulletin of economic integration], 2015, no. 11-12 (92-93). (in Russ.)

10. Petukhov N.A. [The current state of health care in regions of the Russian Federation]. *Vestnik Yuzhno-Rossiyskogo gosudarstvennogo tekhnicheskogo universiteta (Novocherkasskogo politekhnicheskogo instituta)* [Bulletin of South-Russian State Technical University (Novocherkassk Polytechnic Institute)], 2016, no. 2. (in Russ.)

Nikolay A. Petukhov, Candidate of Sciences (Economics), Senior Research Assistant of the Institute of Control Sciences of the Russian Academy of Sciences, Moscow, mtek-01@mail.ru

Received 16 August 2017

ОБРАЗЕЦ ЦИТИРОВАНИЯ

Петухов, Н.А. Сравнение крупных городов с регионами их расположения / Н.А. Петухов // Вестник ЮУрГУ. Серия «Экономика и менеджмент». – 2017. – Т. 11, № 3. – С. 13–21. DOI: 10.14529/em170302

FOR CITATION

Petukhov N.A. Comparison of Big Cities With Regions of their Location. *Bulletin of the South Ural State University. Ser. Economics and Management*, 2017, vol. 11, no. 3, pp. 13–21. (in Russ.). DOI: 10.14529/em170302
