

## К УТОЧНЕНИЮ СТИЛИСТИЧЕСКОЙ ПРИНАДЛЕЖНОСТИ ПРОИЗВЕДЕНИЯ «ДАМА И РОЯЛЬ» КАЗИМИРА МАЛЕВИЧА

**Е. М. Толстихина,**

*Сибирский государственный институт искусств им. Дмитрия Хворостовского,  
г. Красноярск, Российская Федерация*

В статье рассматривается стиливое поле в творчестве Казимира Малевича с 1910 по 1915-е годы. В фокусе исследования — малоизученное произведение «Дама и рояль» из коллекции Красноярского художественного музея имени В. И. Сурикова. Анализ вопроса и определение стиливоей принадлежности произведения «Дама и рояль» позволяет уточнить дату создания картины и сделать качественную основу для философско-искусствоведческого анализа. Картина «Дама и рояль» в полной мере отвечает основным формальным и смысловым характеристикам кубизма, произведению также присущи признаки футуризма и манифестированного самим художником феврализма. Наличие двух возможных способов экспонирования композиции, следовательно, и двух способов трактовки художественного образа показывает, что стиль способен менять содержательные аспекты.

*Ключевые слова:* Малевич, футуризм, феврализм, кубофутуризм, кубизм.

Русский авангард остается широким полем разнонаправленных исследований. Одним из ярчайших представителей начала XX столетия является Казимир Малевич, совершивший переворот в изобразительном искусстве.

В фокусе нашего внимания — малоизвестная картина Казимира Малевича «Дама и рояль» (рис. 1) из коллекции Красноярского художественного музея имени В. И. Сурикова. Сложный путь появления картины в г. Красноярске, особенности атрибуции, значимость картины в разрезе творчества художника периода с 1910 по 1915 гг., подтвержденная последними международными выставочными проектами, актуализирует необходимость глубокого философско-искусствоведческого анализа и изучения стиливоей принадлежности произведения.

По творчеству Малевича имеется целый ряд фундаментальных исследовательских трудов, приоритетными из которых для решения наших задач являются публикации Д. В. Сарабьянова [13] и А. С. Шатских [15]. В подавляющем большинстве изданий исследуемая нами композиция Малевича «Дама и рояль» практически не упоминается, но важной методологической и фактологической основой проведенной нами работы явились следующие изыскания: Е. В. Баснер «Живопись Малевича из собрания Русского музея (проблемы творческой эволюции художника)» [3], Е. Ф. Ковтун «Начало супрематизма» [11], И. А. Азизян «Казимир Малевич: универсализм и мессианство» [1] и Ю. А. Халтурина «Опыт исследования произведений Казимира Малевича из собрания Стеделийк Музеум (Амстердам) и Фонда Харджиева-Чаги» [14], а также труды Й. Киблицкого [10], Т. В. Котович [12], И. А. Вакар [4], И. Н. Карасика [9].

Согласно вышеперечисленным исследованиям стиливое стиливое поле периода написания произведения «Дама и рояль» включает в себя кубизм (1913), футуризм (1912—1913), кубофутуризм (1912—1913), феврализм (1913—1914). Но с изучаемой нами работой возникают определенные сложности. При



Рис. 1. К. С. Малевич. Дама и рояль.  
67×44,5 см / 70×47,5 см

сложившемся в современной музейной практике способе экспонирования картины кубофутуризм отчетливо выделяется в качестве доминирующего стиливоего направления. Однако в результате атрибуционных исследований выявлено, что авторские надписи Малевича указывают на противоположное расположение верха и низа композиции. Учитывая потенциальную возможность экспонирования

картины с противоположным расположением верха и низа по отношению к традиционному варианту, видно как ярко проявляется фебраллизм, смещая признаки кубофутуризма.

Исследование стилистической принадлежности произведения позволяет уточнить год создания произведения и завершить философско-искусствоведческий анализ, что является важным вкладом в изучение творчества Казимира Малевича в период до супрематизма.

Проанализируем вышесказанное более подробно.

Кубизм — первое направление, которое прослеживается в творчестве К. Малевича 1913 года. Рассмотрим его основные приемы, которые художник использует в своем произведении. Основа кубизма — это изображение структурных элементов реального мира вне зрительной достоверности и передача динамики реального мира. При изучении картины «Дама и рояль» определено, что в ней изображен реальный мир, основанный на условных понятиях «музыка» и «человек», но этот мир композиционно сложно расположен и закодирован в геометрические элементы. Художник отказывается от опоры на визуальное восприятие предметов, что соответствует определению кубизма как реальности человеческого глаза — видимости, когда подлинная структура бытия геометрична. Таким образом, произведение «Дама и рояль» отвечает основным характеристикам кубизма.

Основываясь на теории кубизма, продемонстрируем положения, которые считаются в исследуемом нами произведении. Жорж Брак говорил о том, что не нужно подражать вещам, объясняя, что вещи в себе не существуют, а существуют только в человеке. К. Малевич следует этому и в трактовке рояля, и в трактовке женского портрета, добиваясь общего состояния звучания музыки посредством трансформации реальных физических вещей и явлений. Согласно утверждениям Озанфана и Жаннере кубизм считает картину независимой от природы, а краски служат не для того чтобы проявить подражательную способность, а чтобы проявить пластическую ценность. И здесь стоит обратить внимание на колористическое решение произведения «Дама и рояль», где цвет и диалог красочных форм, наряду с геометрическими формами выходят в разряд самоценности по отношению к логике подражания объектам реальности. Андре Лот в практике «Кубизм представлений» рассуждает о том, что перспективная структура низвергнута, что наглядно демонстрируется в исследуемом произведении. Макс Вебер считал, что абстрактное искусство — это не что иное, как сочетание цветовых пятен. Идея изображаемого предмета уже успеет оставить в картине неизгладимый след.

По мысли Маритена кубистские произведения «не уклоняются от реальности, они похожи на неё духовным сходством». И. А. Азизян в своем исследовании творчества К. Малевича говорит о том, что пространство представляет взаимопроникновение самих пластических форм друг в друга [2].

Исходя из вышесказанного, зафиксируем, что произведение «Дама и рояль» К. Малевича в полной

мере отвечает основным формальным и смысловым характеристикам кубизма.

Футуризм — второе направление, интересующее нас в рамках исследования данного произведения. В 1909 году появился «Манифест художников-футуристов» итальянского поэта Томмазо Маринетти, напечатанный в парижской газете «Фигаро», он говорил о скорости современного мира и техническом прогрессе, сравнивая мотор автомобиля с Никой Самофракийской. Футуризм отталкивается от фовизма (цвет) и кубизма (художественные формы, но отвергает кубический анализ (разложение) как выражение сущности явления и стремится к эмоциональному выражению динамики современного мира).

Главные характеристики футуризма: скорость, движение, энергия; композиции, где фигуры раздроблены на фрагменты и пересекаются острыми углами; преобладание мелькающих форм, зигзагов, спиралей, скошенных конусов. Отметим, что принцип симультантности, как совмещения в одной композиции разных моментов движения, характерен для произведения «Дама и рояль», а именно — момент музицирования совмещен с моментом распространения звука. Для художественного образа также характерно разложение на фрагменты, с их пересечением и мелькание зигзагообразных форм. Таким образом, признаки футуризма также присущи исследуемому произведению.

Объединяя первое и второе, можно говорить о кубофутуризме как о направлении, характерном для данного периода в творчестве К. Малевича. Кубофутуризм — локальное направление в русском авангарде начала XX в., возникшее на основе переосмысления живописных находок сезаннизма, кубизма, футуризма, русского неопрimitивизма.

Фебраллизм, следующее направление творчества К. Малевича, им манифестированное и им же подавленное. Особенность фебраллизма — «конфликтное сращивание пластических новшеств и без-разумных опровержений видимостей». Для этого же явления художник пробовал следующие термины — заумный реализм, заумная живопись, алогизм. Примеры фебраллизма: «Авиатор», «Англичанин в Москве», но это уже уход от кубизма, так как главное здесь — отказ от разумного. Манифест фебраллизма воплощен в композиции «Корова и скрипка».

Далее, рассмотрим проблему стилистического направления работы в связи с двумя видами экспонирования произведения: согласно авторской подписи и экспонированию, принятому на сегодняшний день.

Как уже отмечалось, согласно принятому на сегодняшний день экспонированию доминирует кубофутуризм. Это подтверждают основные живописные приемы, используемые художником, традиция, формы и цвет, характерные для более ранних работ К. Малевича, также относящиеся к пространству кубофутуризма. В произведении четко можно выделить основные компоненты, выявить в геометрических предметах сходство с реальностью и выделить смысловую идею на основе названия произведения и изображенных элементов в пространстве художественного образа.

Согласно авторской подписи — «заумная картина» (рис. 2) — видно, что стилистическое направление в данной композиции, декларируемое самим Малевичем, это феврализм. Отметим, что феврализм, представляя определенного рода заумь, является более сложным, чем кубофутуризм. В данном случае меняется угол рассмотрения как смысловой, так и формальный. Геометрические элементы перестают быть схожими с предметами реальности, увеличивается диссонанс названия с изображенными элементами и появляется дополнительный заумный пласт, требующий иного подхода в анализе произведения. Отнесение произведения к феврализму подтверждается авторской надписью на заднике холста — «заумная картина», то есть подчеркиванием признака феврализма.

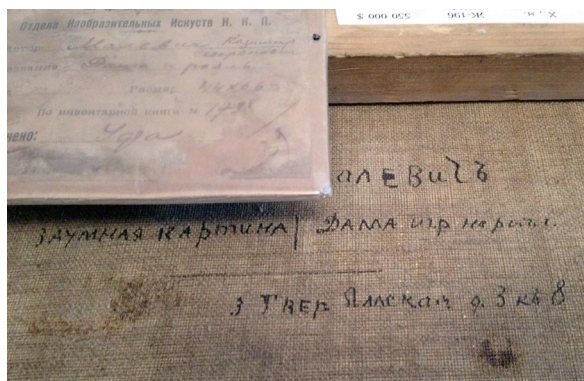


Рис. 2. К. С. Малевич. Авторская подпись на обороте картины «Дама и рояль». 67×44,5 см / 70×47,5 см

Понимая, что феврализм в творчестве К. Малевича существовал с февраля 1914 года, а закончился приблизительно до июня 1915 года, логично предположить, что произведение «Дама и рояль» написано в промежутке между февралем 1914 года и июнем 1915 года.

Проведенное стилистическое исследование также показывает, что наличие двух возможных способов трактовки художественного образа на основе кубофутуризма и феврализма позволяет перейти к дальнейшей содержательной работе над философско-искусствоведческим анализом, при этом очевидно показывает, что стиль способен менять содержательные аспекты. Исходя из полученного вывода, кратко укажем на основные изменения, которые будут играть основополагающую роль в философско-искусствоведческом анализе перевернутого произведения «Дама и рояль» К. Малевича. Во-первых, нивелирование роли человека в его портретном качестве. Художественный образ приобретает более сложное восприятие, т. к. зрителю увидеть физические подтверждения дамы (человека) и рояля (музыки) становится физически сложнее. Это и есть проявление зауми. Во-вторых, общее композиционное решение произведения в перевернутом виде меняет смысловой акцент (если в традиционной версии работа имеет основное движение сверху вниз, то в перевернутом виде — снизу вверх).

Уточнение хронологии написания «Дамы и рояля» Казимира Малевича и возможность

перейти к содержательным аспектам философско-искусствоведческого анализа, на наш взгляд, являются важными итогами предпринятого стилистического анализа.

### Литература

1. Азизян, И. А. Казимир Малевич: универсализм и мессианство / И. А. Азизян // *Диалог искусств Серебряного века*. Москва : Прогресс-Традиция, 2001. — С. 111—130.
2. Азизян, И. А. Художественные идеи итальянского футуризма / И. А. Азизян // *Русский кубофутуризм : сборник*. — Санкт-Петербург : Дмитрий Буланин, 2002. С. 23—30.
3. Баснер, Е. В. Живопись Малевича из собрания Русского музея (проблемы творческой эволюции художника) / Е. В. Баснер // *Казимир Малевич в Русском музее : каталог ; Гос. Русский музей ; науч. рук. Е. Н. Петрова ; авт.-сост. каталога И. Арская и др.* — Санкт-Петербург : Palace Editions, 2000. — 450 с.
4. Вакар, И. А. Годы учения Казимира Малевича в Москве. Факты и вымыслы / И. А. Вакар // *Малевич. Художник и теоретик*. — Москва : Сов. художник, 1990. — С. 28—30.
5. Вакар, И. А. Казимир Малевич: Черный квадрат / И. А. Вакар. — Москва : Гос. Третьяковская галерея, 2015. — 58 с.
6. Горячева, Т. В. Картина Малевича «Автомобиль и дама. Красочные массы в 4-м измерении». Рождение знака / Т. В. Горячева // *Русский авангард. Проблемы репрезентации и интерпретации : сб. ст. по материалам конф.* — Санкт-Петербург : Palace Editions, 2001. — 280 с.
7. Дуглас, Ш. О философских истоках беспредметного искусства / Ш. Дуглас // *Малевич. Художник и теоретик*. — Москва : Советский художник, 1980. — С. 156—161.
8. Карасик, И. Н. Круг Малевича и проблема экспрессионизма / И. Н. Карасик // *Русский авангард 1910—1920-х годов и проблема экспрессионизма ; отв. ред. Г. Ф. Коваленко ; Государственный институт искусствознания Министерства культуры РФ*. — Москва : Наука, 2003. — С. 195—205.
9. Карасик, И. Н. Малевич в суждениях современников / И. Н. Карасик // *Малевич. Художник и теоретик*. — Москва : Сов. художник, 1990. — С. 192—196.
10. Киблицкий, Й. К вопросу о черном квадрате в опере «Победа над солнцем» / Й. Киблицкий // *Казимир Малевич в Русском музее*. — Санкт-Петербург : Palace edition, 2000. — С. 37—42.
11. Ковтун, Е. «Победа над солнцем». Начало супрематизма / Е. Ковтун // *Наше наследие*. — 1989. — № 2 (8). — С. 127.
12. Котович, Т. В. Футуристическая опера «Победа над солнцем» : альманах / Т. В. Котович. — Минск : Эко-номпресс, 2010. — С. 57—63.
13. Сарабьянов, Д. С. Малевич между французским кубизмом и итальянским футуризмом / Д. С. Сарабьянов // *Малевич. Классический авангард*. — Вып. 2. — Витебск, 1998. — С. 9—20.
14. Халтурин, Ю. А. Опыт исследования произведений Казимира Малевича из собрания Стеделик Музеум (Амстердам) и Фонда Харджиева — Чаги / Ю. А. Халтурин // *Исследования и консервация культурного наследия : материалы науч.-практ. конф. 12—14 октября 2004 г.* — Москва : ГосНИИР, 2005. — 185 с.
15. Шатских, А. С. Казимир Малевич / А. С. Шатских. — Москва : Слово, 1996. — 96 с.

Поступила в редакцию 16 июня 2020 г.

## TO THE QUESTION OF STYLISTIC BELONGING THE PICTURE «LADY AND THE PIANO» BY KAZIMIR MALEVICH

**E. M. Tolstikhina, ekaterinamuseum@yandex.ru,**  
Siberian State Institute of Arts named after Dmitry Hovorostvsky, Krasnoyarsk, Russian Federation

The article considers the style field in the art way of Kazimir Malevich from 1910 to 1915. The focus is on the little-studied work “Lady and the Piano”, from the collection of the Krasnoyarsk Art Museum named after Surikov. “Lady and the Piano” style’s analysis allows us to thin the date of the creation of the picture and make a qualitative basis for philosophical and art history analysis. The painting “The Lady and the Piano” fully complies with the basic formal and semantic characteristics of cubism, the work also has the signs of futurism and the manifestation of the artist’s own Februaryism. The presence of two possible ways of exhibiting the composition, and therefore, two ways of interpreting the artistic image shows that the style is able to change the substantive aspects.

*Key words:* Malevich, cubism, futurism, cubo-futurism, fevralism.

### References

1. Azizyan I. A. Kazimir Malevich: universalizm i messianstvo [Kazimir Malevich: universalism and messianism]. *Dialog iskusstv Serebryanogo veka [Dialogue of the art of the Silver Age]*. Moscow, 2001, pp. 111 -130.
2. Azizyan I. A. Hudozhestvennye idei ital'yanskogo futurizma [Artistic ideas of Italian futurism]. *Russkij kubofuturizm: Sbornik [Russian cubofuturism]*. St-Petersburg, 2002, pp.23-30
3. Basner E. V. Problemy tvorcheskoi evoliutsii khudozhnika [The evolution problems of Malevich’s art]. *Zhivopis Malevicha iz sobraniia Russkogo muzeia. [The Kazimir Malevich’s art from the collection of The state Russian museum of fine arts] St-Petersburg, 2000. — 450 p..*
4. Vakar I. A. (1990) Gody ucheniia Kazimira Malevicha v Moskve. Fakty i vymysly Malevich Khudozhnik i teoretik [Kazimir Malevich. Studying period in Moscow. Facts and fiction. *Malevich an artist and a theorist*]. Moscow, pp. 28-30
5. Vakar I.A. (2015) Kazimir Malevich. Chernyj kvadrat (istoriya odnogo shedevra) [Kazimir Malevich. Black Square (the story of one masterpiece)] — Moscow, 58 p.
6. Goryacheva T. V. (2001) Kartina Malevicha «Avtomobil’ i dama. Krasochnye massy v 4-m izmerenii». Rozhdenie znaka. Russkij avangard. Problemy reprezentatsii i interpretatsii: Sbornik po materialam konferentsii. [Malevich’s painting “A Car and a Lady. Colorful masses in the 4th dimension” Birth of a sign // *Russkij avangard. Problemy reprezentatsii i interpretatsii [Russian avant-garde. Representation and interpretation problems]*. St-Petersburg, 2001. — 280 p.
7. Duglas S.H. (1980) O filosofskikh istokakh bespredmetnogo iskusstva. Malevich Khudozhnik i teoretik [Philosophical underpinnings of nonobjectivly art. Malevich an artist and a theorist]. Moscow, 1980, pp. 156-161.
8. Karasik I. N. (2003) Krug Malevicha i problema ekspressionizma. *Russkij avangard 1910—1920-h godov i problema ekspressionizma [Malevich’s circle and the problem of expressionism. Russian avant-garde of the 1910-1920s and the problem of expressionism]*. Moscow, 2003, pp. 195—205.
9. Karasik I. N. (1990) Malevich v suzhdeniiakh sovremennikov. *Malevich Khudozhnik i teoretik [Kazimir Malevich. Assessment by contemporaries. Malevich an artist and a theorist]*. Moscow, 1990, pp. 192-199.
10. Kiblitiskii I. K. Voprosu o chernom kvadrate v opere Pobeda nad solntsem [Questions about Black square in opera «Victory over the sun»]. *Kazimir Malevich v Russkom muzee [Kazimir Malevich in Russian museum]* St-Petersburg, 2000. pp. 37-42.
11. Kovtun E. Pobeda nad solntsem. Nachalo suprematizma [The opera «Victory over the sun». the beginning of suprematism]. *Nashe nasledie [Our heritage]*. №2 (8), 1989, p. 127.
12. Kotovich T. V. (2008) Futuristicheskaia opera Pobeda nadsolntsem Almanakh [The futurism opera «Victory over the sun»]. Minsk, 2010, pp. 57-63.
13. Sarab’yanov D. S. Malevich mezhdru francuzskim kubizmom i ital’yanskim futurizmom [Malevich between French Cubism and Italian Futurism]. *Malevich. Klassicheskij avangard [Malevich. Classic avant-garde]*. Vitebsk, 1998. Vyp. 2, pp. 9—20.
14. Halturin, Yu.A. «Opyt issledovaniya proizvedenij Kazimira Malevicha iz sobraniya StedelijkMuzeum (Amsterdam) i Fonda Hardzhieva-CHagi» [The experience of researching the works of Kazimir Malevich from the collection of the Stedeliyk-Museum (Amsterdam) and the Khardzhiev-Chaga Foundation”] *Issledovaniya i konservaciya kul’turnogo naslediya. Materialy nauchno-prakticheskoi konferentsii [Research and Cultural Preservation heritage. Materials of the scientific-practical conference]*. Moscow, 2005, 185 p.
15. Shatskih, A. S. Kazimir Malevich [Kazimir Malevich]. Moscow, 1996, 96 p

Received June 16, 2020

### ОБРАЗЕЦ ЦИТИРОВАНИЯ

Толстихина, Е. М. К уточнению стилистической принадлежности произведения «Дама и рояль» Казимира Малевича / Е. М. Толстихина // Вестник ЮУрГУ. Серия «Социально-гуманитарные науки». — 2020. — Т. 20, № 3. — С. 87—90. DOI: 10.14529/ssh200312

### FOR CITATION

Tolstikhina E. M. To the question of stylistic belonging the picture «Lady and the piano» by Kazimir Malevich. *Bulletin of the South Ural State University. Ser. Social Sciences and the Humanities*. 2020, vol. 20, no. 3, pp. 87—90. (in Russ.). DOI: 10.14529/ssh200312