

СЕВЕРО-ЗАПАДНАЯ ПЕРИФЕРИЯ УРАЛЬСКО-МУГОДЖАРСКОГО ГОРНО-МЕТАЛЛУРГИЧЕСКОГО ЦЕНТРА ЭПОХИ ПОЗДНЕЙ БРОНЗЫ¹

В. В. Ткачев

В позднем бронзовом веке в пределах обособленного физико-географического района в среднем течении реки Урал населением локального варианта алакульской культуры были освоены сырьевые источники, приуроченные к гипербазитам. Компактные археологические микрорайоны группируются вокруг синхронных им горнорудных объектов, представленных выработками на медь (рудниками). Такие производственные структуры можно расценивать как локальные центры металлопроизводства. Культурную самобытность обеспечивало наличие собственной минерально-сырьевой для базы цветной металлургии, игравшей важную роль в системе жизнеобеспечения. Древние рудники и связанные с ними археологические памятники образуют северо-западную периферию Уральско-Мугоджарского горно-металлургического центра эпохи поздней бронзы. Его функционирование связано с металлопроизводственной деятельностью кожумбердынской культурной группы. Территории, располагающиеся за пределами данного региона, относятся к другим культурным ареалам и историко-металлургическим образованиям.

Ключевые слова: поздний бронзовый век, Уральско-Мугоджарский горно-металлургический центр, кожумбердынская культурная группа.

Введение

Одним из ключевых элементов хозяйственно-культурных систем эпохи бронзы в пределах степного пояса Центральной Евразии являлось металлопроизводство. Это обусловлено не только нарастающей ролью горно-металлургической отрасли в структуре производящей экономики, но и высокой концентрацией в этих районах основных меднорудных ресурсов крупнейшей в Старом Свете историко-металлургической системы позднего бронзового века (ПБВ) — Евразийской (Западноазиатской) металлургической провинции (ЕАМП) [9, рис. 1]. На развитом этапе ПБВ в границах обширного географического ареала ЕАМП получили распространение единые технологические приемы и морфологические стандарты производства металлических изделий, что позволяет говорить о срубно-алакульской металлопроизводственной зоне [2].

Между тем, в этот период мы наблюдаем также существенные локальные отличия внутри самих алакульской и срубной культур. Зачастую они объясняются особенностями культурогенеза на отдельных территориях, влиянием инокультурного окружения, что напрямую связано с проблемами миграций и культурной диффузии в контактных зонах. Однако следует обратить внимание и на другой аспект формирования облика скотоводческих континуумов ПБВ срединной части Евразии. Речь идет о разнообразных стратегиях адаптации к особенностям различных экосистем. Наиболее контрастно это проявляется в ситуации с андроновской культурно-исторической общностью (КИО). Традиционные для археологической науки типологические построения в случае с андроновскими

древностями, конечно, являются достаточно эффективным инструментом при обращении к проблемам культурогенеза на этапе систематизации источников. Однако для полноценной реконструкции историко-культурных процессов в пределах андроновского мира все более очевидной становится необходимость комплексных исследований на стыке естественнонаучных дисциплин и гуманитарного знания.

Концепция хозяйственно-культурных типов (ХКТ) и связанные с ней теоретические положения об историко-этнографических или историко-культурных областях, первоначально разработанные в этнографии, получили в настоящее время дополнительные импульсы к развитию. Уже с момента постановки вопроса о соотношении указных дефиниций в этнографической литературе сходство культурных стереотипов в андроновском мире объяснялось интеграцией родственных в этническом отношении групп населения. Впоследствии целостная картина андроновской культурной общности была дополнена аргументами в пользу ее индоиранской атрибуции, что предполагает помимо единства материальной культуры этническую и языковую близость. В контексте предлагаемого исследования принципиальное значение имеет достаточно убедительно обоснованный недавно тезис о соответствии отдельных ХКТ вариантам археологических культур [7, с. 48].

Для выхода на уровень историко-культурных реконструкций принципиальное значение имеет изучение хозяйственных и производственных структур, которые составляли основу системы жизнеобеспечения носителей андроновского культурного комплекса. В этой связи, перспективным направлением представляются историко-металлургические исследования. Это обусловлено тем, что металлопроизводство в ПБВ становится одним из ключевых элементов производящей экономики, который стимулировал торгово-обменную деятельность и социальную ранжированность общества.

¹ Работа выполнена при финансовой поддержке гранта Министерства образования и науки Республики Казахстан № 2585/ГФ4 «Горно-металлургические центры древнего Казахстана: междисциплинарное исследование проблем освоения природных ресурсов в эпоху палеометалла».

Культурная обособленность должна была опираться на основательный экономический фундамент, представленный самодостаточными хозяйственными и производственными структурами, адекватными конкретным природно-климатическим условиям. В плане металлопроизводства существенную роль играло наличие собственной минерально-сырьевой базы. С точки зрения археометаллургической таксономии в данном случае речь идет о горно-металлургических центрах (ГМЦ), то есть отличающихся геолого-географическим своеобразием районах, обладающих доступными для разработки в древности рудными запасами, освоенными единокультурным населением [6, с. 175].

В южных отрогах Уральских гор, включая Мугоджары, являющиеся в геолого-морфологическом и физико-географическом отношении продолжением Уральской горной страны, в настоящее время выделен Уральско-Мугоджарский ГМЦ эпохи поздней бронзы [8; 12]. Одной из актуальных задач является определение северо-западных пределов этой хозяйственно-культурной системы, поскольку в этом районе проходят достаточно размытые границы с Приуральским и Южно-Уральским ГМЦ, формирование которых связано уже с другим историко-культурным контекстом.

Физико-географическая характеристика региона

Не смотря на некоторые разночтения в наименованиях таксономических единиц физико-географического районирования Урала, которые наблюдаются в работах специалистов, можно констатировать, что интересующая нас территория практически совпадает с границами Урало-Таналыкской [11, рис. 26] или Центрально-Приюжноуральской мелкосопочно-высокоравнинной провинции [10, рис. 1]. При внесении более тонких градаций ситуация становится еще более показательной, поскольку массив рассматриваемых археологических памятников и геоархеологических производственных объектов локализуется строго в пределах Саринско-Губерлинского округа в среднем течении реки Урал. Здесь выделяется четыре физико-географических района: Саринский, Ирендыкско-Орский, Губерлинский, Алимбет-Каргалинский и Батамшинский [11, с. 426, 535—539, рис. 115].

Данный географический ареал располагается в горно-степной зоне с резко континентальным климатом. Растительный покров представлен преимущественно разнотравно-ковыльными ассоциациями на южных черноземах и каштановых почвах, древесно-кустарниковая растительность сосредоточена в речных долинах, обводненных балках и горных распадках. Гидрографическая сеть развита достаточно хорошо. Наиболее крупными реками являются Губерля, Жаксы-Каргала, Терекла, Эбета. Долины этих рек и притоки второго порядка демонстрируют высокую концентрацию памятников ПБВ (рис. 1).

История исследования памятников ПБВ

Самое раннее сообщение о памятниках ПБВ в регионе содержится в работе И. А. Кастанье, опубли-

кованной в Трудах Оренбургской ученой архивной комиссии (ОУАК) в 1905 г. В ней упоминаются раскопки в 1904 г. характерного для алакульской культуры каменного кольца в междуречье Жаксы-Каргалы и Чийли, в котором были найдены глиняный сосуд и медная пластина [4]. Однако основной корпус источников составили памятники, выявленные в ходе ряда академических экспедиций и исследований, проводившихся региональными научными центрами [8, с. 44—47]. Отправной точкой для систематического изучения и осмысления специфики андроновских памятников на западе ареала стали исследования, проводившиеся под руководством М. П. Грязнова в 1926 г. в северной части Актюбинского уезда. В процессе этих работ была выявлена представительная серия памятников ПБВ на левобережных притоках р. Урала — реках Киргильде, Эбете, Терекле. Рекогносцировочные раскопки могильников Киргильда I, II, Уралсай и Кунакбайсай позволили получить материалы, надолго ставшие эталонными для андроновских древностей в регионе.

Значительную группу андроновских памятников в среднем течении реки Урал удалось открыть Б. Н. Гракову в начале 1930-х годов в ходе обследования территорий в районах предполагаемого строительства Орской и Губерлинской плотин. В могильниках LVI у Тулайкина аула и LIV Худайберген были вскрыты андроновские погребения. В 1936 г. одним из отрядов экспедиции ГАИМК под руководством Г. В. Подгаецкого были проведены аварийно-спасательные раскопки могильника Ново-Аккермановка. В 1955 г. в ходе археологической разведки в северных районах Актюбинской области В. С. Сорокиным было открыто значительное количество некрополей ПБВ, сосредоточенных в левобережье реки Урал. Их принадлежность к кругу андроновских древностей была установлена в результате раскопок отдельных захоронений Каргалинского могильника (Почтовый пост № 3). На правобережье реки Урал в административных пределах современного г. Орска несколько андроновских погребений было раскопано в Новокумакском могильнике отрядом Южно-Уральской экспедиции ИА АН СССР под руководством М. Г. Мошковой в 1959 г. и 1962 г. Параллельно с этими работами в 1959 г. экспедицией ГИМ, возглавляемой Э. А. Федоровой-Давыдовой, были исследованы могильники Хабарное I и II ниже г. Новотроицка.

В 1970—1980-х гг. на территории Актюбинской области в северной части Орь-Илекской возвышенности геологом-краеведом В. В. Родионовым, работавшим в это время в Актюбинском историко-краеведческом музее, было зарегистрировано и обследовано множество памятников эпохи бронзы, в том числе древних рудников. Основная масса объектов была выявлена в ходе геологоразведочных работ Р. А. Сегединым и В. Ф. Коробковым. В 1982 г. возглавляемым Т. И. Кулик Актюбинским отрядом ЦКАЭ проведены раскопки могильников Эбетинский I и II. В 1993 г. В. В. Ткачевым исследованы памятники Шаншарского археологического микро-района в бассейне р. Жаксы-Каргалы, где позже было организовано комплексное изучение древнего рудника. На р. Терекле, являющейся левым притоком

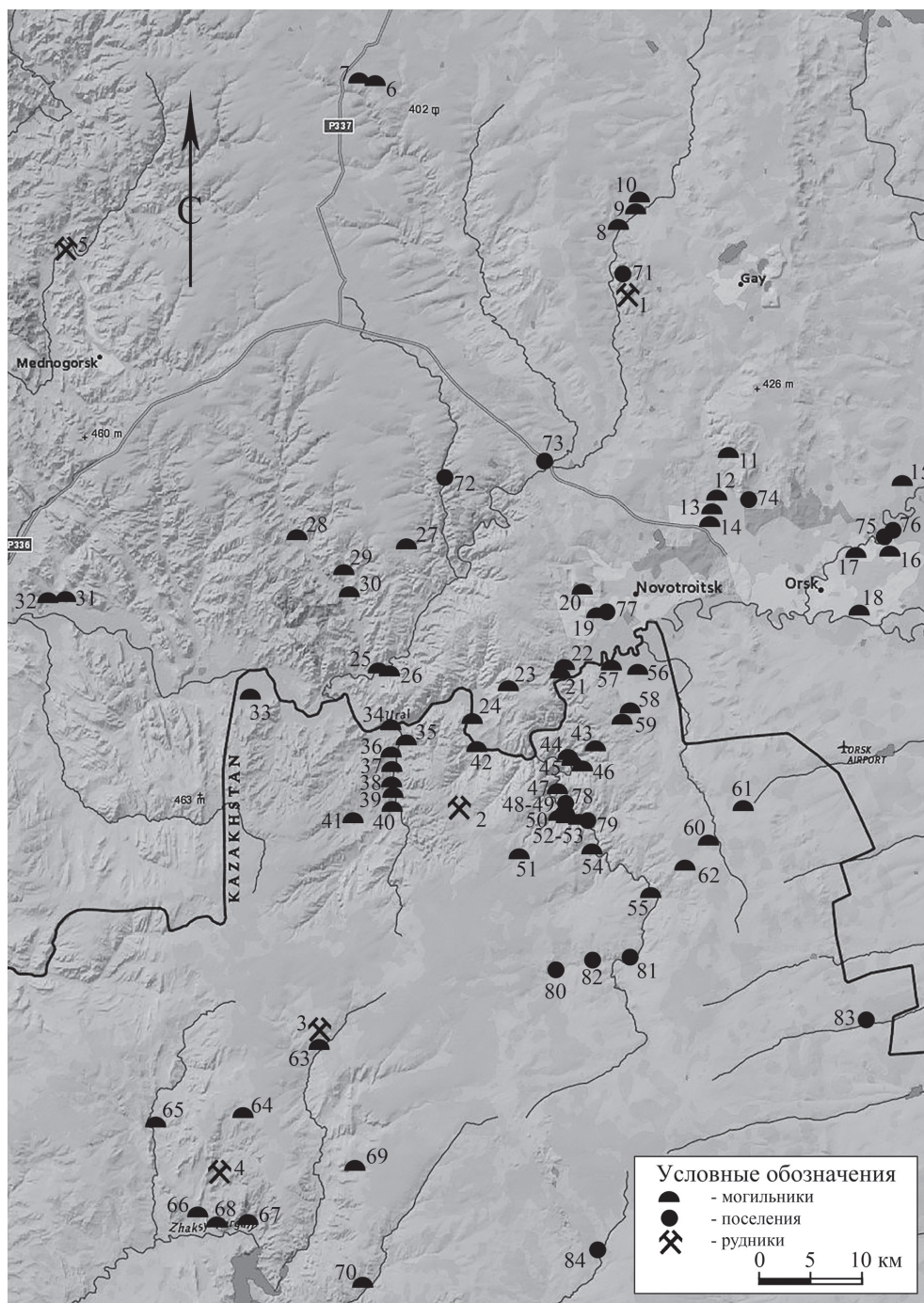


Рис. 1. Карта локализации памятников позднего бронзового века северо-западной периферии Уральско-Мугоджарского горно-металлургического центра. Рудники: 1 — Ишкининский, 2 — Придорожный, 3 — Чудской, 4 — Шаншар, 5 — Блява. Могилиники: 6 — Карагай-Покровка II, 7 — Карагай-Покровка III, 8 — Ишкиновка I, 9 — Ишкиновка II, 10 — Ишкиновка III, 11 — Кизиташка, 12 — Круторожино III, 13 — Елшанка II, 14 — Елшанка III, 15 — XXXIII у г. Орска, 16 — Новокумакский, 17 — Новокумакский (северо-западная группа), 18 — Нагорный, 19 — Разбойка, 20 — Ново-Аккермановка, 21 — Хабарное I, 22 — Хабарное II, 23 — XLVII между пос. Хабарное и Горюн, 24 — XLV у пос. Горюн, 25 — Казачья Губерля I, 26 — Казачья Губерля II, 27 — Малокаялинский, 28 — Хмелевский, 29 — Хмелевский III, 30 — Хмелевский IV, 31 — Подгорное III, 32 — Подгорное IV, 33 — Сарытогай, 34 — Сургала, 35 — Кунакбайсай, 36 — Салтак (Уралсай), 37 — 12Г Тереклинский, 38 — 11Г Тереклинский, 39 — 10Г Тереклинский, 40 — Кенсайран (Калыбайаше), 41 — Гурюльдек (Калымта), 42 — LXI Танатар, 43 — Коктас, 44 — 27Г Эбетинский, 45 — Эбетинский V, 46 — Эбетинский IV, 47 — Эбетинский VI, 48 — Култавасай I, 49 — Култавасай II, 50 — Култавасай III, 51 — Култавасай IV, 52 — Эбетинский I, 53 — Эбетинский II, 54 — Эбетинский III, 55 — Эбетинский VIII, 56 — LIV Худайберген, 57 — LVI Тулайкин аул, 58 — Кызалсайский I, 59 — Кызалсайский II, 60 — Киргильда I, 61 — Киргильда II, 62 — Белегаше, 63 — Жалгызгаш, 64 — 9С Косистек, 65 — Домбар II, 66 — Шаншар, 67 — Каргалинский, 68 — Каргала II, 69 — Егинды II, 70 — Карабутак-Каргалинский. Поселения: 71 — Ишкиновка, 72 — Каяла II, 73 — Узембаево, 74 — Казак-Чехан, 75 — Новокумакское I, 76 — Новокумакское II, 77 — Разбойка, 78 — Култавасай, 79 — Койсарысайское, 80 — Колдыбай, 81 — Лушниковское I, 82 — Лушниковское II, 83 — Ильчибекское, 84 — Жусалинское

р. Урала, экспедицией под руководством А. А. Бисембаева проводились раскопки выявленных еще в 1926 г. экспедицией М. П. Грязнова могильников Салтак (Уралсай), Кенсайран (Калыбайаше), Гурюльдек (Калымта).

В эти же годы на правобережье реки Урал экспедицией Орского краеведческого музея, возглавляемой С. Н. Заседателевой выявлены погребения ПБВ в могильниках Новоорский I, Четыре мара, Новокумакский, а отрядом под руководством О. Ф. Бытковского исследованы яркие кожумбердынские комплексы в могильниках Малокаялинском и Хмелевском. Здесь же в бассейне реки Губерля двумя отрядами экспедиции Орского историко-краеведческого музея, руководимыми В. В. Ткачевым и О. Ф. Бытковским, были раскопаны погребения ПБВ в могильниках Казачья Губерля I и II. Комплексные археологические исследования и геоархеологические изыскания проведены в Ишкининском археологическом микрорайоне, где объектами стационарных работ стали древний рудник, поселение горняков и три некрополя ПБВ.

И, наконец, обширный перечень поселенческих, погребальных и производственных объектов ПБВ был выявлен экспедицией Научно-исследовательского археологического центра (г. Орск) под руководством автора в процессе обследования земельных участков, подлежащих хозяйственному освоению, полевых исследований в рамках реализации проектов РГНФ и РФФИ, международных российско-казахстанских научных программ. Таким образом, на сегодняшний день мы располагаем внушительным корпусом источников для реконструкции историко-культурной ситуации в регионе в ПБВ (рис. 1).

Характеристика памятников и культурно-хронологическая интерпретация

В настоящее время в пределах очерченной территории известно 84 памятника ПБВ различных видов. Подавляющее большинство из них составляют могильники (65), в 14 пунктах зафиксированы поселения, 5 объектов относятся к категории памятников горной археологии, представленных древними выработками на медь (рудниками) (рис. 1). Стационарные исследования проводились на 1 поселении (Ишкиновка), 2 геоархеологических производственных объектах (рудники Ишкининский, Шаншар), 25 могильниках: Ишкиновка I-III, Хмелевский, Малокаялинский, Казачья Губерля I-II, Четыре мара, Ново-Аккермановка, Хабарное I-II, Новокумакский, Новокумакский (северо-западная группа), Нагорный, Тулайкин аул, Худайберген, Киргильда I-II, Эбетинский I-II, Кунакбайсай, Салтак (Уралсай), Кенсайран (Калыбайаше), Гурюльдек (Калымта), Шаншар, Каргалинский. В остальных случаях работы носили рекогносцировочный характер. Тем не менее, сведения, полученные в ходе тахеометрической съемки объектов, сбора подъемного материала, закладки шурфов и зачисток береговых обнажений, позволяют уверенно установить культурно-хронологическую позицию фактически всех памятников, включенных в данную выборку.

Для разработки археометаллургической проблематики принципиальное значение имеет то об-

стоятельство, что в окрестностях древних рудников локализуются компактные археологические микрорайоны. Такая ситуация зафиксирована практически повсеместно, где проводились целенаправленные археологические разведки. В частности, высокая концентрация памятников ПБВ отмечена вблизи рудников Ишкининский и Шаншар. Вероятно, эксплуатация рудника Придорожный в междуречье Тереклы и Эбеты также связана с андроновскими палеопопуляциями, оставившими большое количество памятников в бассейнах этих рек (рис. 1).

Все известные в данном районе медные рудники приурочены к гипербазитовым рудоносным комплексам в зоне Главного Уральского разлома. Они представлены изометрическими карьерами открытого типа, иногда образующими линейные структуры в виде каскадов выработок, врезанных в склоны гор. К числу сопутствующих производственных объектов на площади рудников следует отнести обогатительные площадки, функции которых иногда выполняла поверхность отвалов.

Поселения располагаются на первых надпойменных террасах, либо на ровных площадках коренного берега рек, часто прикрытых горными массивами. Мощность культурных слоев варьирует в интервале 0,3—1,5 м. Помимо полуземлянок выявлены наземные конструкции. В качестве строительного материала в отдельных случаях использовались саманные блоки. К числу характерных объектов внутренней структуры поселений относятся колодцы и теплотехнические сооружения. Инвентарь представлен керамикой, костяными и каменными орудиями, нередко с горно-металлургической специализацией. Обнаружены металлургические шлаки, слитки металла, немногочисленные бронзовые изделия.

Некрополи различаются преимущественно по количеству надмогильных сооружений. Известны могильники с небольшим количеством погребальных конструкций, а также единичные ограды или курганы с кольцевыми каменными конструкциями по периферии насыпи. Но более характерны достаточно крупные погребальные поля, насчитывающие несколько десятков объектов. Надмогильные сооружения представлены преимущественно каменными оградами округлой, овальной, изредка прямоугольной или подквадратной формы. В некоторых случаях они имеют пристройки, иногда дополняются небольшой грунтовой насыпью во внутреннем объеме оград. Известны также каменные площадки и курганы. В крупных могильниках обычно присутствуют 1—2 достаточно крупных кургана, в которых, как правило, наряду с каменными кромлехами и погребениями ПБВ содержатся впускные захоронения, относящиеся к раннему железному веку, с которыми связаны досыпки в виде каменных «панцирей» на поверхности грунтовых насыпей.

Внутримогильные сооружения нередко представлены грунтовыми заплечиками, опиравшимися на них перекрытиями в виде деревянных настилов или каменных плит, но чаще каменными ящиками или контурами в 1—3 ряда. Могильные ямы прямоугольной формы с широтной ориентировкой. Захоронения совершались по обряду ингумации в позе адорации на левом, изредка на правом боку,

головой на запад с отклонениями. Довольно часто встречаются парные захоронения, обычно в позе объятий. В единичных случаях отмечены кремации и вторичные захоронения. Погребальный инвентарь разнообразен. Он включает в себя керамику, металлические орудия, украшения в виде браслетов различных типов, колец, серег, височных подвесок, бляшек, деталей сложных составных наконечников, ожерелий и пр. (рис. 2, 3).

Культурная принадлежность описанных памятников определяется достаточно надежно. По всем культуробразующим признакам они демонстрируют полное соответствие канонам кожумбердынской культурной группы, относящейся к алакульской линии развития, но вобравшей в себя черты федоровской культуры [5, с. 46—47]. Металлические изделия по своим морфологическим характеристикам и технологии производства уверенно соотносятся с развитой фазой ЕАМП (рис. 3). Хронологические рамки, принятые для памятников этого круга, укладываются в интервал 1600—1400 гг. до н. э. [3, рис. 1], хотя радиоуглеродное датирование демонстрирует тенденцию к удревнению, что позволяет отодвинуть границы бытования алакульских и срубных древностей в пределы второй половины XVIII — первой половины XVI вв. до н. э.

Заключение

Таким образом, можно констатировать, что северо-западная периферия Уральско-Мугоджарского ГМЦ представляет собой обособленную в физико-географическом отношении территорию в пределах Саринско-Губерлинского округа Урало-Таналыкской (Центрально-Приуральноуральской) мелкосопочно-высокоравнинной провинции. Носителями кожумбердынского культурного комплекса в эпоху поздней бронзы были освоены меднорудные источники, приуроченные к гипербазитам в зоне Главного Уральского разлома. Наличие собственной минерально-сырьевой базы для цветной металлургии способствовало формированию самодостаточной и устойчивой хозяйственно-культурной системы, включающей развитую горно-металлургическую производственную структуру.

Севернее на южном фланге Акъярского физико-географического района Таналыкского округа, по всей видимости, начинается уже территория Южно-Уральского ГМЦ, рудные запасы которого эксплуатировались в этот период населением магнитогорского варианта алакульской культуры, для которого характерно присутствие срубного компонента. Это вполне объяснимо, так как здесь локализуется меридионально ориентированная срубно-алакульская контактная зона, в которой наблюдается формирование синкретических комплексов, являющихся результатом культурной диффузии [1, рис. 3]. Срубное влияние чувствуется уже на северной оконечности Уральско-Мугоджарского ГМЦ, в частности, в материалах Ишкининского археологического микрорайона.

К западу от рассматриваемого региона на границе с Сакмарско-Илекской (Сыртово-Предуральской) холмисто-увалистой физико-географической провинцией простирается контактная зона с западно-

алакульской культурной группой, также имеющей алакульско-срубный облик в силу своего трансграничного положения. С этим культурным массивом связано, вероятно, формирование самостоятельного ГМЦ, функционировавшего на базе медистых песчаников вернепермского периода и являвшегося своеобразной южной филиацией Приуральского (Каргалинского) ГМЦ.

Анализ археологических источников позволяет надежно ассоциировать Уральско-Мугоджарский ГМЦ с кожумбердынской культурной группой. Культурная обособленность в значительной степени обеспечивалась наличием эффективной модели адаптации к условиям занятой ей в ПБВ локальной степной экосистемы, включавшей сырьевые ресурсы для горно-металлургического производства.

Литература и источники

1. Бахшиев, И. И. Структура расселения и модели организации жизненного пространства древнего населения Башкирского Зауралья (анализ пространственных данных) / И. И. Бахшиев, Р. И. Бахшиев // *Вестник археологии, антропологии и этнографии*. — 2014. — № 2 (25). — С. 40—53.
2. Бочкарев, В. С. Срубно-алакульская зона металлопроизводства эпохи поздней бронзы / В. С. Бочкарев // *Археология Восточно-Европейской степи*. Вып. 10. — Саратов: Саратов. гос. ун-т, 2013. — С. 75-83.
3. Дергачев, В. А. Металлические серпы поздней бронзы Восточной Европы. / В. А. Дергачев, В. С. Бочкарев. — Кушинец: Высшая Антропологическая Школа, 2002. — 348 с.
4. Кастанье, И. А. Отчет об экспедиции в Актюбинский уезд летом 1904 года / И. А. Кастанье // *ТОУАК*. — 1905. — Вып. XIV. — С. 188—199.
5. Кузьмина, Е. Е. Откуда пришли индоарии? Материальная культура племен андроновской общности и происхождение индоиранцев / Е. Е. Кузьмина. — М.: Калита, 1994. — 463 с.
6. Куртомашев, М. В. К дискуссии о терминах и понятиях «горнометаллургическая область», «металлургический центр», «очаг металлургии» / М. В. Куртомашев // *Северная Евразия в эпоху бронзы: пространство, время, культура*. — Барнаул: Изд-во Алтайского ун-та, 2002. — С. 174—176.
7. Савинов, Д. Г. О теории хозяйственно-культурных типов применительно к археологическим источникам / Д. Г. Савинов // *XVII УАС*. — Екатеринбург — Сургут: Изд-во УрГУ, 2007. — С. 46—48.
8. Ткачев, В. В. Уральско-Мугоджарский горно-металлургический центр эпохи поздней бронзы / В. В. Ткачев // *РА*. — 2011. — № 2. — С. 43—55.
9. Черных, Е. Н. Металлургические провинции и периодизация эпохи раннего металла на территории СССР / Е. Н. Черных // *СА*. — 1978. — № 4. — С. 53—82.
10. Чибилев, А. А. Природное районирование Урала с учетом широтной зональности, высотной поясности и вертикальной дифференциации ландшафтов / А. А. Чибилев, Ант. А. Чибилев // *Известия Самарского научного центра РАН*. — 2012. — Т. 14. — № 1 (6). — С. 1660—1665.
11. Шакиров А. В. Физико-географическое районирование Урала / А. В. Шакиров. — Екатеринбург: УрО РАН, 2011. — 617 с.
12. Tkačev, V. Das spätbronzezeitliche bergbaumetallurgische Zentrum von Mugodžary im System der Eurasischen Metallurgischen Provinz (Geoarchäologische Untersuchungen in Mugodžary) / V. Tkačev, V. Zajkov, A. Juminov // *Unbekanntes Kasachstan — Archäologie im Herzen Asiens. Katalog der Ausstellung des Deutschen Bergbau-Museums Bochum vom 26. Januar bis zum 30. Juni 2013. Band I*. — Bochum: Deutsches Bergbau-Museum, 2013. — S. 471—482.

Поступила в редакцию 24 августа 2015 г.

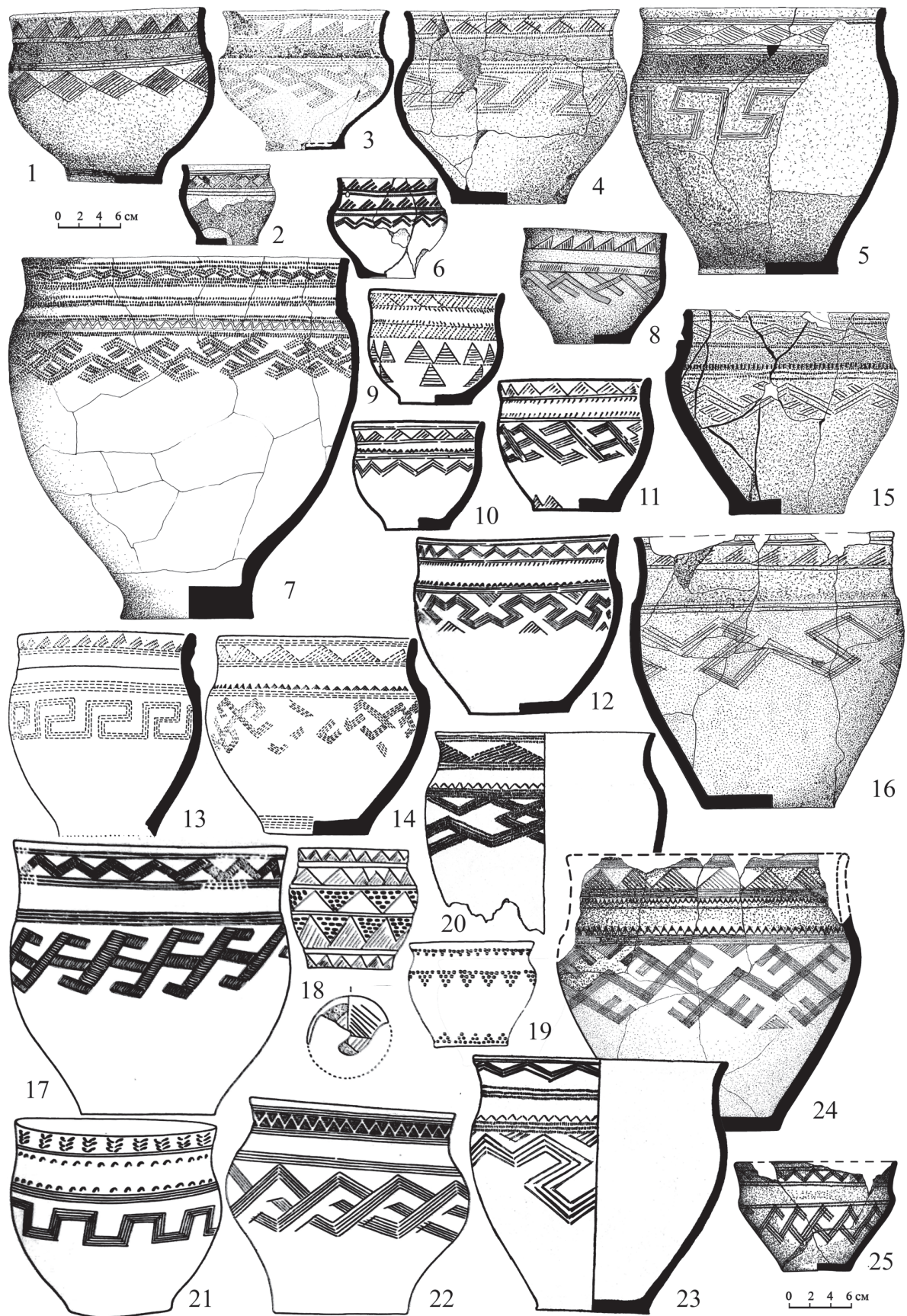


Рис. 2. Керамика из могильников кожумбердынской культурной группы на северо-западной периферии Уральско-Мугоджарского горно-металлургического центра: 1, 2, 5 — Четыре мара; 3, 4 — Малокаядлинский; 6 — Ишкиновка II; 7 — Ишкиновка III; 8 — Казачья Губерля I; 9, 11 — Киргильда I; 10, 12 — Киргильда II; 13, 14 — Салтак (Уралсай); 15, 16 — Казачья Губерля II; 17, 18 — Новокумакский; 19 — Хабарное II; 20 — Каргалинский; 21 — Ново-Аккермановка; 22 — Хабарное I; 23 — Шаншар; 24, 25 — Гурюльдек (Калымта)

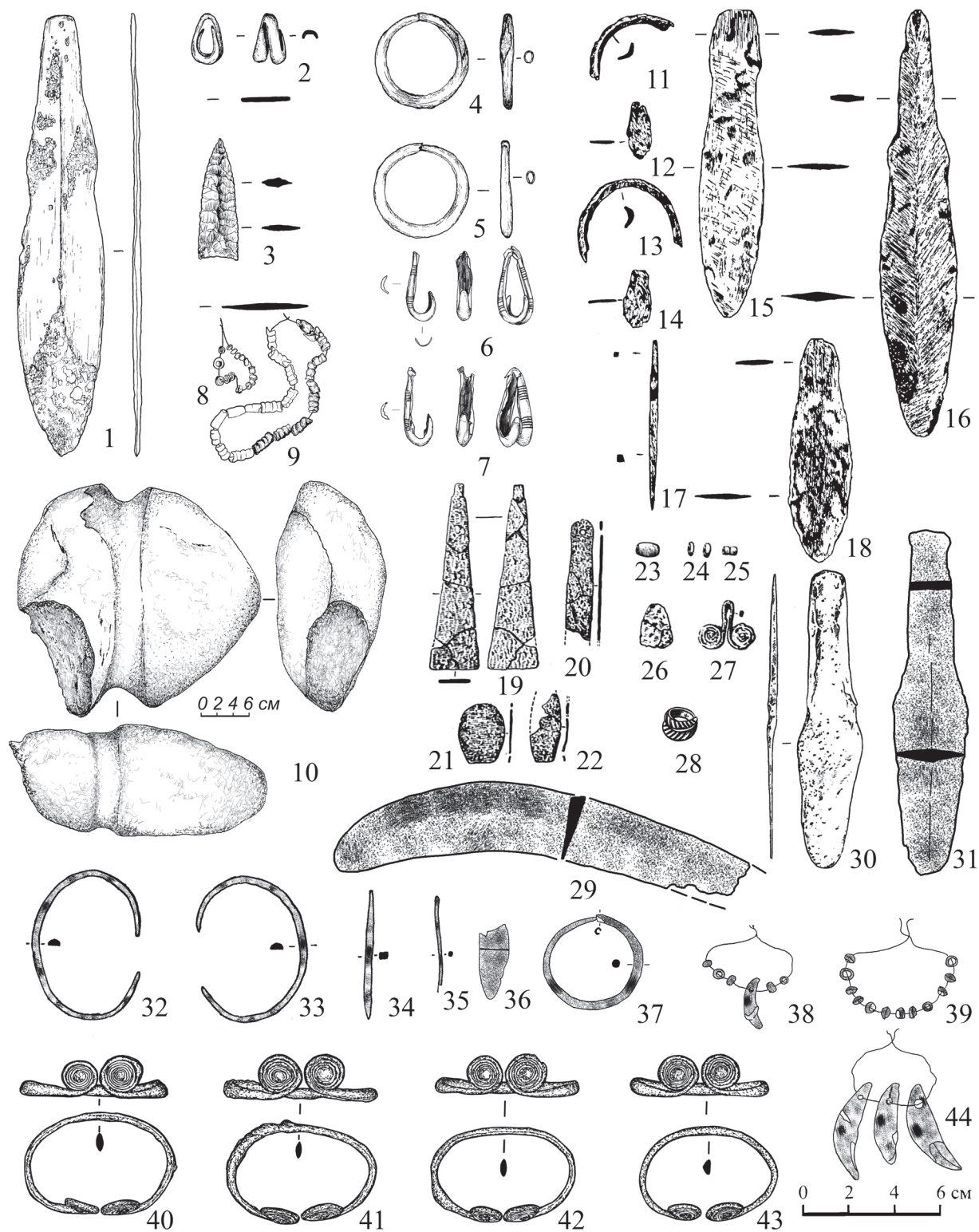


Рис. 3. Инвентарь из могильников кожумбердынской культурной группы на северо-западной периферии Уральско-Мугоджарского горно-металлургического центра: 1—5, 8, 9 — Ишкиновка II; 6, 7 — Ишкиновка III; 10 — Ишкининский (руд.); 11—18 — Четыре мара; 21—27 — Салтак (Уралсай); 28 — Хабарное I; 29 — LVI Тулайкин аул; 30 — Новокумакский; 31 — Каргалинский; 32—35 — Шаншар; 36—39, 44 — Казачья Губерля II; 40—43 — Гурюльдек (Калымта). 1, 2, 4, 5, 9, 11—22, 26—37, 39—43 — бронза; 3 — кремень; 6 — золото; 9, 24, 25, 38 — фаянс; 10 — габбро; 38, 44 — кость

ТКАЧЕВ Виталий Васильевич, старший научный сотрудник лаборатории исторического степеведения Институт степи УрО РАН, Оренбург, кандидат исторических наук (2003), доцент (2007), автор более 100 публикаций, включая две авторские монографии. Сфера интересов — бронзовый век Северной Евразии, геоархеология, археометаллургия. E-mail: vit-tkachev@yandex.ru

*Bulletin of the South Ural State University
Series «Social Sciences and the Humanities»
2015, vol. 15, no. 4, pp. 35—42*

DOI: 10.14529/hum150406

THE NORTH-WESTERN PERIPHERY OF THE URAL-MUGODZHARY MINING AND METALLURGICAL CENTER OF THE LATE BRONZE AGE

V. V. Tkachev, Institute of Steppe, Ural Branch of Russian Academy of Science, Orenburg, Russian Federation, vit-tkachev@yandex.ru

In the Late Bronze Age within a separate physiographic region in the middle reaches of the Ural river population of the local variant Alakul culture were developed raw-material sources, confined to ultrabasic rocks. Compact archaeological districts are grouped around them synchronous mining objects, represented workings of the copper mines. Such production structure can be regarded as local centers for the metal fabrication space. Cultural identity was provided by the presence of its own mineral resource base for non-ferrous metallurgy, played an important role in the sustenance. Ancient mines and associated archaeological sites form the North-Western periphery of the Urals-Mugodzhary mining and metallurgical center of the Late Bronze Age. Its functioning is associated with the production of metal of Kozhumberdinskaya cultural groups. Site located outside the region, relate to other cultural areas and historical and metallurgical entities.

Keywords: the Late Bronze Age, the Urals-Mugodzhary mining and metallurgical center, Kozhumberdinskaya cultural group.

References

1. Bahshiev, I. I. Struktura rasselenija i modeli organizacii zhiznennogo prostranstva drevnego naselenija Bashkirskogo Zaural'ja (analiz prostranstvennyh dannyh) [Patterns of settlement and patterns of living of the ancient population of the Bashkir Trans-Urals (spatial data analysis)] / I. I. Bahshiev, R. I. Bahshiev // Vestnik arheologii, antropologii i jetnografii [Bulletin of Archaeology, Anthropology and Ethnography]. — 2014. — № 2 (25). — S. 40—53.
2. Bochkarev, V. S. Srubno-alakul'skaja zona metalloprodukcii jepohi pozdnej bronzy [Srubno-Alakul area of metal fabrication space of Late Bronze Age] / V. S. Bochkarev // Arheologija Vostochno-Evropskoj stepi [Archaeology of the Eastern European steppe]. Vyp. 10. — Saratov: Sarat. gos. un-t, 2013. — S. 75—83.
3. Dergachev, V. A. Metallicheskie serpy pozdnej bronzy Vostochnoj Evropy [Metal sickles Late Bronze Age of Eastern Europe] / V. A. Dergachev, V. S. Bochkarev. — Kishinev: Vysshaja Antropologicheskaja Shkola, 2002. — 348 s.
4. Kastan'e, I. A. Otchet ob jekspedicii v Aktjubinskij uezd letom 1904 goda [The account of the expedition in Aktobe County in the summer of 1904] / I. A. Kastan'e // TOUAK. — 1905. — Vyp. XIV. — S. 188—199.
5. Kuz'mina, E. E. Otkuda prishli indoarii? Material'naja kul'tura plemen andronovskoj obshhnosti i proishozhdenie indoarcev [Whence came the Indo-Aryans? The material culture of the tribes of the Andronovo community and the origin of Indo-Iranians] / E. E. Kuz'mina. — M.: Kalina, 1994. — 463 s.
6. Kurtomashev, M. V. K diskussii o terminah i ponjatijah «gornometallurgicheskaja oblast'», «metallurgicheskij centr», «ochag metallurgii» [To the discussion about the terms and concepts of «mining and metallurgical area», «metallurgical center», «hearth of metallurgy»] / M. V. Kurtomashev // Severnaja Evrazija v jepohu bronzy: prostranstvo, vremja, kul'tura [Northern Eurasia in the Bronze Age: space, time, culture]. — Barnaul: Izd-vo Altajskogo un-ta, 2002. — S. 174—176.
7. Savinov, D. G. O teorii hozjajstvenno-kul'turnyh tipov primenitel'no k arheologicheskim istochnikam [On the theory of economic-cultural types in relation to archaeological sources] / D. G. Savinov // XVII UAS. — Ekaterinburg-Surgut: Izd-vo UrGU, 2007. — S. 46—48.
8. Tkachev, V. V. Ural'sko-Mugodzharskij gorno-metallurgicheskij centr jepohi pozdnej bronzy [Ural-Mugodzhary mining and metallurgical center of the Late Bronze Age] / V. V. Tkachev // RA. — 2011. — № 2. — S. 43—55.
9. Chernyh, E. N. Metallurgicheskie provincii i periodizacija jepohi rannego metalla na territorii SSSR [Metallurgical province and periodization of the early metal in the USSR] / E. N. Chernyh // SA. — 1978. — № 4. — S. 53—82.
10. Chibilev, A. A. Prirodnoe rajonirovanie Urala s uchetom shirotnoj zonal'nosti, vysotnoj pojasnosti i vertikal'noj differenciacii landshaftov [Natural zoning of the Urals taking into account latitudinal zones, altitudinal zonation and vertical differentiation of landscapes] / A. A. Chibilev, Ant. A. Chibilev // Izvestija Samarskogo nauchnogo centra RAN [News of Samara scientific center of RAS]. — 2012. — Tom. 14. — № 1 (6). — S. 1660—1665.
11. Shakirov A. V. Fiziko-geograficheskoe rajonirovanie Urala [Physical-geographical regionalization of the Urals] / A. V. Shakirov. — Ekaterinburg: UrO RAN, 2011. — 617 s.
12. Tkačev, V. Das spätbronzezeitliche bergbaumetallurgische Zentrum von Mugodžary im System der Eurasischen Metallurgischen Provinz (Geoarchäologische Untersuchungen in Mugodžary) / V. Tkačev, V. Zajkov, A. Juminov // Unbekanntes Kasachstan — Archäologie im Herzen Asiens. Katalog der Ausstellung des Deutschen Bergbau-Museums Bochum vom 26. Januar bis zum 30. Juni 2013. Band I. — Bochum: Deutsches Bergbau-Museum, 2013. — S. 471—482.

Received August 24, 2015