

## ЭЛЕМЕНТЫ ЖЕНСКОГО КОСТЮМА И УКРАШЕНИЯ ИЗ ПОГРЕБЕНИЯ 1 КОМПЛЕКСА 8 МОГИЛЬНИКА СТЕПНОЕ VII КАК ИНДИКАТОР ТРАДИЦИЙ КУЛЬТУРНОГО НАСЛЕДОВАНИЯ

*Е. В. Куприянова*

В 2016 году проведены раскопки комплекса 8 могильника Степное VII. Исследованный погребальный комплекс является бикультурным — начало его строительства относится к петровской культуре, а созданные конструкции были перестроены и дополнены в алакульский период. Погребение 1, относящееся к алакульской культуре, предоставило новые материалы по женскому костюму, среди которых сложные головные уборы, украшения рук, платья, обуви. Некоторые элементы костюма имеют большое сходство или напрямую заимствованы из более раннего петровского набора украшений. Введение в костюм ранних видов украшений, как и другие черты обряда, очевидно, демонстрировали сопричастность создателей алакульского погребения 1 петровской культурной традиции.

*Ключевые слова:* эпоха бронзы, Южное Зауралье, могильник, погребальный обряд, алакульская культура, петровская культура, костюм, украшения, головной убор.

### Введение

Могильник Степное VII и поселение Степное VIII расположены на левобережье р. Уй в Пластовском районе Челябинской области. Памятники исследовались отрядом археологической экспедиции ЧелГУ — Заповедника «Аркаим» в 1999—2003 гг. Материалы раскопок опубликованы в монографии [4]. В июне 2016 г. были возобновлены спасательные раскопки памятника, в ходе которых вскрыт погребальный комплекс № 8, примыкающий вплотную с запада к цепочке ранее исследованных погребальных сооружений. Комплекс состоял из двух крупных центральных могильных ям, прерывистого 8-образного рва, одного периферийного детского погребения.

Особенностью комплекса является то, что основные погребальные сооружения (круглый ров и центральная яма), а также детское погребение относятся к петровской культуре, тогда как яма № 1, относящаяся к алакульской культуре, была впущена позднее в юго-западный сектор рва, к которому вокруг нее было пристроено еще полукольцо, придающее рву восьмеркообразную форму.

Данная работа посвящена реконструкции комплекса украшений и элементов женского костюма, представленных в погребении 1, являющемся одним из самых богатых в могильнике. Необходимо констатировать значительный прорыв, произошедший в последние десятилетия, по введению в научный оборот новых источников к реконструкции костюма эпохи бронзы. Находки сложных гарнитуров украшений, ранее считавшиеся единичными, такие как наконник и лицевая подвеска [6], в новых публикациях [см., напр.: 1; 7] предстают устойчивой категорией украшений, что

существенно расширяет возможности их анализа. Как нам представляется, костюм в качестве объекта отражения эстетических канонов является, с одной стороны, порождением культурных универсалий присущих социуму в целом, с другой — испытывает значительное влияние местных традиций создавшей его конкретной локальной группы населения. В этой

связи, для оценки роли костюма как индикатора культурной традиции, было проведено сопоставление материалов женского костюма погребения 1 комплекса 8 с материалами ранее исследованных погребений могильника Степное VII и данными о женском костюме эпохи бронзы региона в целом.

### Остатки костюмов в погребении 1

В придонной части ямы 1 находилось погребение двух человек. Погребенные (судя по костюму, девочки) — подростки 10—12 лет, лежали вдоль северной стенки ямы, исходя из остатков скелетов — лицом друг к другу головами на запад. Сохранность костяков очень плохая. У северного костяка («А») зафиксированы фрагменты черепа, фрагменты трубчатых костей рук и ног. От южного костяка («Б») отмечены лишь зубы. Вполне возможно, что мы имеем дело с вторичным захоронением не тел людей, а сохранившихся фрагментов костяков. Положение тел маркируется многочисленными украшениями (рис. 1, 1, 4).

Обе погребенные были одеты в богатые костюмы. За черепом *погребенной «А»* находилось наконское украшение из двух низок бус с листовидными подвесками на концах. На черепе сверху приблизительно на равном расстоянии располагались мелкие бронзовые бляшки, скорее всего, нашитые на головной убор типа венчика. Ниже в районе висков находились бронзовые височные кольца и 4 бронзовые подвески в 1,5 оборота, плакированные золотой фольгой (рис. 2, 7—10, 19—20). Подвески были попарно скреплены кожаным шнурком. Возможно, они составляли комплекс с височными кольцами и крепились к головному убору по бокам от лица.

Ниже, под черепом находилось сложное украшение, состоявшее из бронзовых орнаментированных блях, бусин и мелких обойм, которое по аналогиям можно соотнести с лицевыми подвесками (рис. 4, 1, 2). По положению украшения над телом можно подумать, что оно было надето на погребенную, однако, судя по тому, что бляхи сверху и снизу окружались плотным слоем ткани, украшение было

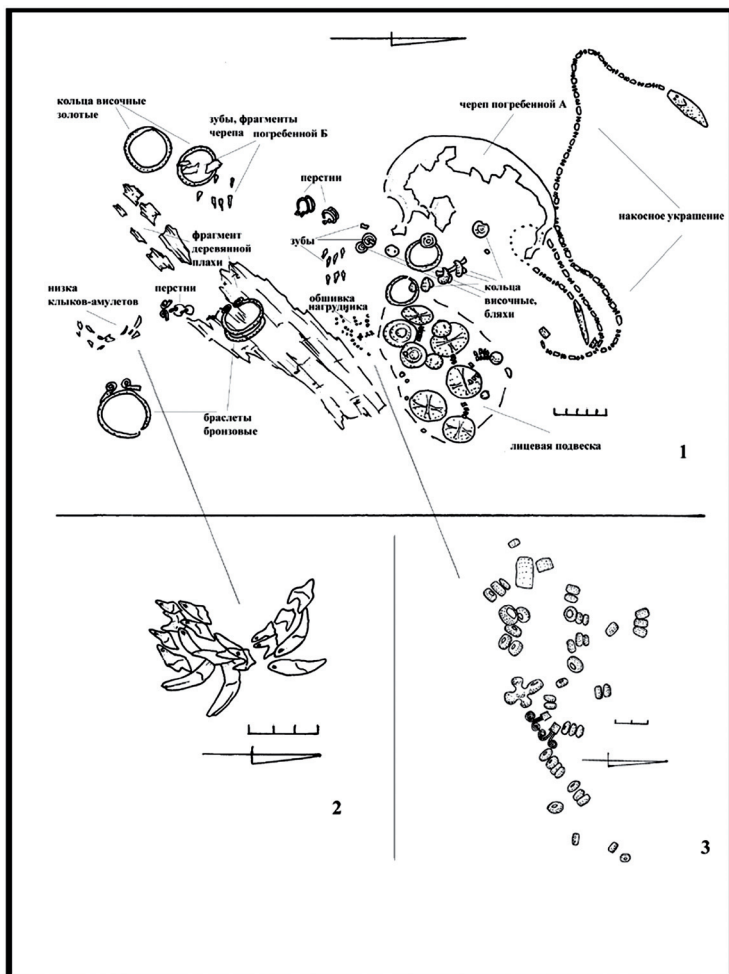


Рис. 1. Могильник Степное VII, комплекс 8. Яма 1, план расположения украшений:  
 1 — украшения в верхней части костяков «А» и «Б»; 2 — низка амулетов из зубов лисицы; 3 — расположение украшений в районе груди костяка «А»; 4 — расположение украшений на черепе костяка «А» (фото)

## Исторические науки

помещено в погребение отдельно, в некоей емкости типа мешка или сумки. Сохранившиеся многочисленные органические остатки из этого скопления представляют собой фрагменты растительной ткани полотняного переплетения, окрашенной в красный цвет, а также фрагменты плетеных шнурков и тесьмы, окрашенные в желтый цвет (рис. 3, 1, 2). Остатки красной ткани относятся к сумке. К сожалению, сохранность не позволяет восстановить ее форму, но

зафиксированные фрагменты сшитых вместе кусков ткани предполагают достаточно сложный крой. Желтая тесьма являлась частью лицевой подвески. Двойные отрезки тесьмы соединяли между собой круглые бляхи. На тесьму между бляхами крепились мелкие обоймы.

В районе груди погребенной зафиксированы также остатки нагрудного украшения — несколько скрепленных рядами низок бус, в центре композиции

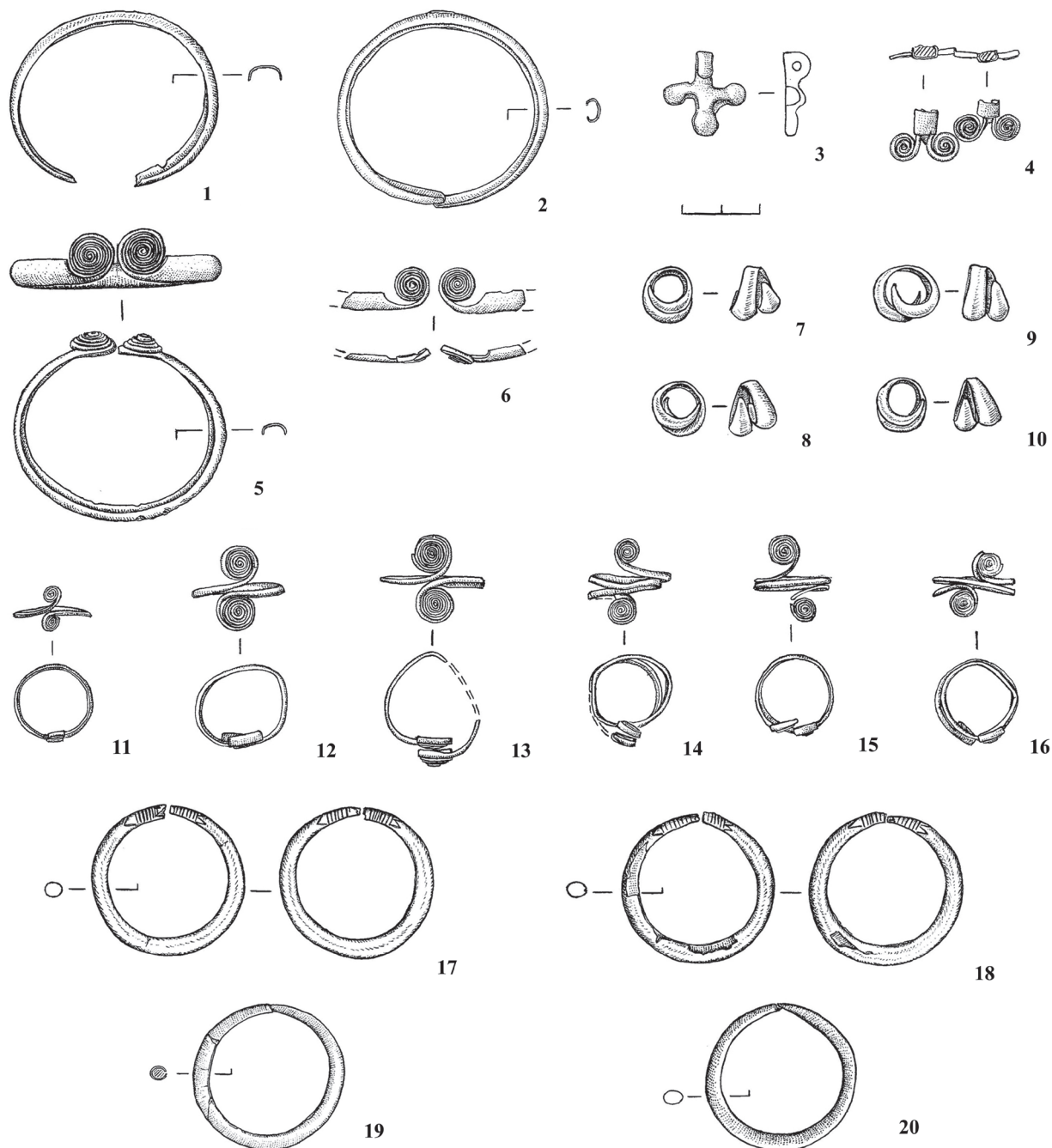


Рис. 2. Могильник Степное VII, комплекс 8. Яма 1, погребальный инвентарь: 1—2 — браслеты бронзовые желобчатые; 3 — подвеска крестовидная; 4 — подвески очковидные, сшитые между собой; 5 — браслет бронзовый со спиральными окончаниями; 6 — фрагменты браслета бронзового со спиральными окончаниями; 7—10 — подвески бронзовые височные в 1,5 оборота, плакированные золотой фольгой; 11—13 — перстни бронзовые одновитковые; 14—16 — перстни бронзовые двухвитковые; 17—18 — кольца височные бронзовые; 19—20 — кольца височные бронзовые плакированные золотой фольгой

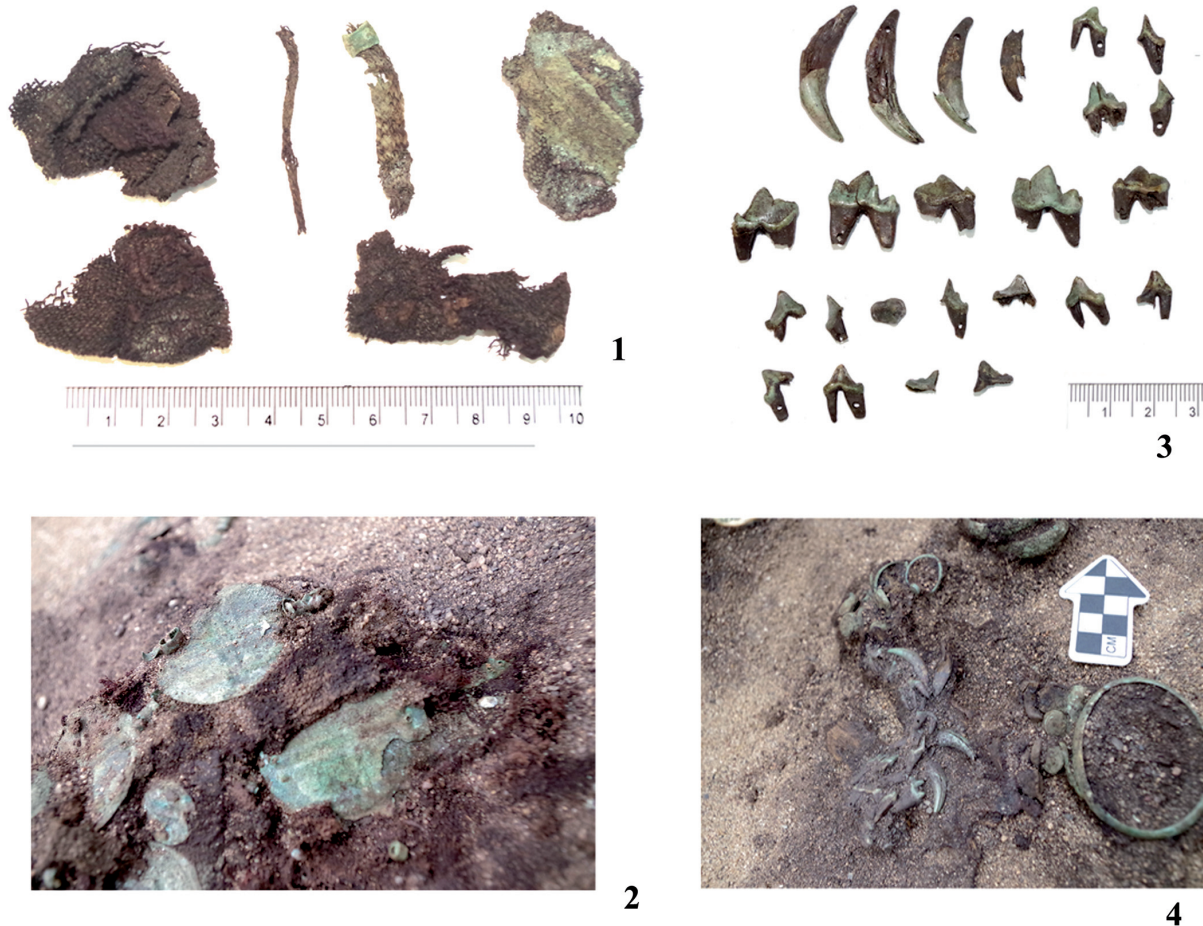


Рис. 3. Могильник Степное VII, комплекс 8. Яма 1: 1 — остатки текстиля от лицевой подвески и «сумки», в которой она помещалась в погребении; 2 — бляхи и текстиль лицевой подвески и «сумки», расположение в погребении; 3 — амулеты из зубов лисицы из состава подвески с руки костяка «А»; 4 — украшения в районе рук погребенных (браслеты, перстни, подвеска из зубов лисицы), расположение в погребении

которых находились одна крестовидная подвеска и две очковидные, сшитые вместе (рис. 2. 3, 4). Судя по аналогиям, мелкие украшения были нашиты на органическую основу нагрудника, прикрывающего разрез ворота [3]. К комплексу украшений погребенной «А» можно отнести также четыре желобчатых браслета (рис. 2, 1—2, 5—6), располагавшихся попарно на каждой руке (один браслет со спиральными окончаниями + один с прямыми), и низку амулетов, сделанных из зубов одной особи лисицы 1, которая также находилась в районе запястья (рис. 3, 3—4).

Примерно в метре к востоку от черепа зафиксировано вытянутое скопление пастовых бус, относящееся, вероятно, к обшивке подола платья. Еще в 20 см восточнее зафиксированы фрагменты трубчатых костей ног с сохранившимися остатками ткани (от штанов?) и кожи (обувь?), окруженные двумя низками перемежающихся бронзовых и пастовых бусин. Перед лицом погребенной находились три двухвитковых бронзовых перстня с S-образными щитками (рис. 2, 14—16). Поскольку от костяков сохранились лишь небольшие фрагменты, точно определить принадлежность перстней какому-либо костяку не представляется возможным.

**Погребенная «Б»** имела более скромный набор украшений, состоявший из двух бронзовых височных колец, плакированных золотой фольгой (рис. 2.

17—18), находившихся в районе висков среди зубов и фрагментов черепа погребенной. Ниже под зубами находились фрагментированные остатки трех одновитковых бронзовых перстней с S-образными щитками (рис. 2. 11—13), также, возможно, принадлежавших этому костяку.

#### Реконструкция костюмов и их деталей, параллели

Комплекс украшений из погребения 1 разнообразен и содержит как стандартные украшения алакульского круга памятников (желобчатые браслеты, перстни, височные кольца, подвески в 1,5 оборота, крестовидные и очковидные подвески), так и оригинальные и редкие украшения.

1 Определения Л. Л. Гайдученко (Челябинск, ЧелГУ).

Костюм погребенной «Б» практически не поддается реконструкции, за исключением констатации факта, что он включал в себя украшения рук и головы.

Наиболее подробно (что обусловлено лучшей сохранностью скелета и большим количеством украшений) реконструируется костюм погребенной «А». К числу элементов головного убора относятся:

— обшивка края венчика/шапочки небольшими круглыми бляхами;

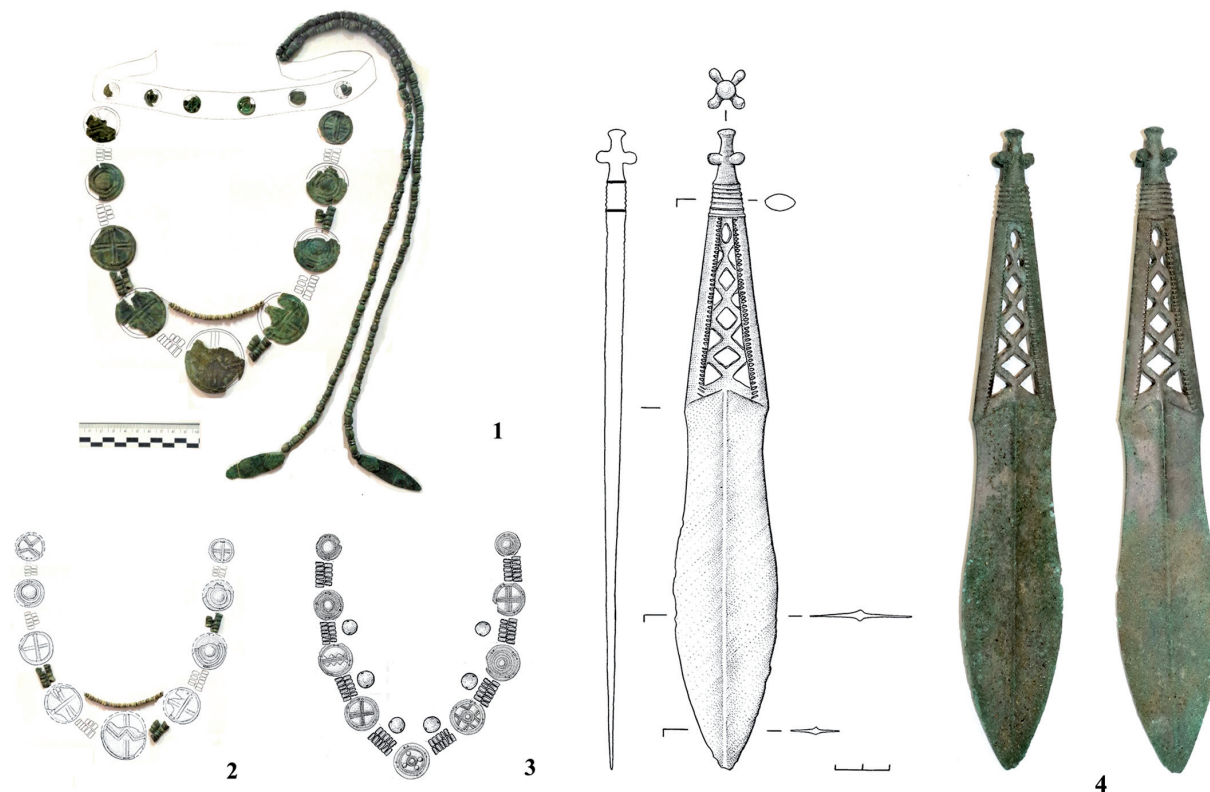


Рис. 4. Могильник Степное VII, комплекс 8. Яма 1, погребальный инвентарь. 1 — лицевая подвеска и носное украшение, вид после реставрации; 2-3 — лицевые подвески из раскопок разных лет (2 — подвеска из я. 1 комплекса 8; 3 — подвеска из я. 17 комплекса 4 (2003 г.)); 4 — кинжал ритуальный

— два комплекса украшений «височное кольцо + две подвески в 1,5 оборота», изначально крепившиеся на узких отрезках кожи, видимо, на том же головном уборе в районе висков;

- носное украшение;
- лицевая подвеска.

Носное украшение и лицевая подвеска (рис. 4. 1) относятся к числу достаточно редких находок. *Носник* состоит из двух параллельных низок бронзовых бусин, заканчивающихся листовидными подвесками. В низках перемежаются бусы двух типов — бочонковидные, изготовленные из плоского металлического листа, и плоские круглые, изготовленные из загнутых обрезков треугольной в сечении проволоки. Носник представляет собой одну из наиболее простых разновидностей этого вида украшений, по принятой классификации носных украшений эпохи бронзы относится к первому типу [6], подтипу 1, классифицирующемуся как носники-косоплетки [3, с. 58].

*Лицевая подвеска* состояла из расположенных попарно отрезков плетеной тесьмы шириной 0,5—0,7 см, на которые в ряд крепились мелкие бронзовые обоймы, и расположенных между ними круглых бронзовых бляшек, орнаментированных чеканкой. Точное количество обойм в рядах не реконструируется, поскольку большинство из них не сохранились. Сохранность бляшек также очень плохая. Бляхи расположены угловой композицией — снизу самая большая бляха, вверх и в стороны от нее крепятся еще по 4 убывающие в размерах бляхи.

При расчистке, реставрации и реконструкции украшений головного убора погребенной «А» было отмечено несколько интересных моментов. Во-первых, все элементы были значительно смещены вниз/влево относительно предполагаемого естественного расположения на черепе при надетом головном уборе. Во-вторых, количество элементов явно избыточно для одного гарнитура, и взаиморасположение элементов заставляет предполагать наличие остатков как минимум двух головных уборов в районе черепа погребенной «А». Анализ наблюдений за тафономией украшений при расчистке позволил прийти к следующим выводам: в районе черепа костяка «А» мы наблюдаем остатки двух головных уборов. Один из них состоял из венчика/шапочки с обшивкой краев мелкими бляшками и наборами «две подвески в 1,5 оборота + височное кольцо», крепившихся в районе висков. Данный элемент костюма не был надет на погребенную, так как все его элементы расположены поверх черепа. Скорее всего, он был положен на череп сверху, имитируя его нормальное расположение. При большой вероятности вторичного захоронения в данном погребении, имитация «одевания» останков костяков не вызывает удивления. Ранее в погребении 19 этого же могильника во вторичном погребении также было зафиксировано носное украшение, располагавшееся задом наперед поверх лица погребенного, следовательно, возможно не надетое на голову [4, с. 55].

Второй головной убор погребенной «А» включал в себя носное украшение и лицевую подвеску,

очевидно, также крепившиеся на общую основу в виде венчика/шапочки. Это украшение было смещено относительно черепа еще более значительно: подвеска располагалась в районе груди и находилась в некоей емкости, накосник же был расположен за спиной, в обычном месте расположения накосных украшений, но основания низок находилось на уровне лопаток, что делает невозможным его нахождение на головном уборе, надетом на голову. Данный подвид накосных украшений относится к косоплеткам, что предполагает их вплетение в волосы. В настоящем случае нити накосника расположены беспорядочно, как будто украшение было брошено на дно, а не вплетено в волосы. Особый интерес представляет собой помещение в могилу набора украшений в сумке. На других памятниках эпохи бронзы Урала и Казахстана такая традиция фиксируется, но довольно редко [3, с. 131—132]. В погребении 31 комплекса 4 могильника Степное VII, представляющем определенные аналогии с ямой 1 по составу украшений, также зафиксировано нахождение в могиле украшения типа лицевой подвески, не надетого на погребенного, а располагавшегося рядом [4, рис. 68]. Интерпретация традиций помещения в погребение дополнительных наборов украшений может быть различной, но несомненно этот акт имел целью указание особого статуса погребенного.

Интересным представляется тот факт, что дополнительный головной убор погребенной «А» соотносится с украшениями, которые ранее были отмечены только в петровских погребениях могильника. Так лицевая подвеска представляет собой близкую аналогию украшения из ямы 17 комплекса 4 (рис. 4. 2—3) [3, с. 69—80]. Бронзовые перстни и бочонковидные бусы, из которых состояло накосное украшение, также встречались ранее в этом памятнике лишь в ямах с петровскими материалами. Можно предположить даже, что головной убор был создан мастерами петровской культуры и передавался по наследству. В этом случае один из смыслов его помещения в погребение — указание на преемственность, как и факт пристройки самого погребения к ранее созданному петровскому комплексу.

Помимо сложных украшений головного убора, костюм погребенной «А» состоял из рубахи, подол которой был обшит пастовыми бусинами, судя по их расположению, чуть ниже колена, а также штанов и кожаной обуви, завязанной низками бронзовых бусин. Наличие штанов и обуви хорошо фиксируется в районе расположения низок бус, где снизу располагаются остатки кожи, а поверх — фрагменты ткани. В районе груди рубаха украшалась нагрудником, состоявшим из низок пастовых бус, крестовидной и двух очковидных подвесок, нашитых на органическую основу (ткань?). Подобный нагрудник ранее был отмечен у женщины из погребения 31.

Запястья погребенной украшались парными браслетами и подвеской. Подвеска из клыков-амулетов является оригинальным украшением (рис. 3. 3—4) и представляет собой круглую низку типа браслета, состоящую из амулетов, сделанных из клыков одной особи лисицы-корсака. Амулеты

сделаны из клыков, моляров и премоляров с просверленными отверстиями для подвешивания в корневой части зуба. Сохранность очень плохая. Амулеты имеют зеленый цвет, приобретенный либо вследствие нахождения рядом с бронзовыми предметами, либо нанесенный намерено в качестве окраски. Необычность украшения из ямы 1 состоит в том, что все зубы взяты от одного животного, и использовались не только клыки, но и остальные зубы. Всего зафиксировано 24 целых и фрагментированных амулета при общем количестве зубов у лисицы 42—48. Полностью отсутствуют амулеты из резцов. Похожее украшение (подвеска, надетая на запястье) ранее было отмечено у погребенного из ямы 17, но состояло оно из 12 клыков нескольких особей лисицы и собаки.

Костюм погребенной «А» представляет собой вариант наиболее полного парадного/ритуального женского костюма эпохи бронзы, содержащий все возможные категории украшений. По основному составу он демонстрирует исключительное сходство с костюмом погребенной «Б» из погребения 31 этого же могильника. Интересно, что очень похожие наборы украшений отмечены и в других памятниках. Так, своеобразным «близнецом» является костюм женщины из погребения 6 кургана 18(а) мог. Алакульский [9, с. 219]. Характерно, что возраст трех погребенных различен: погр. 1 мог. Степное VII — 10—12 лет, погр. 31 мог. Степное VII — 15—17 лет (определения А. Хохлова), погр. 6 кургана 18(а) мог. Алакуль — 18—20 лет (определения А. Нечвалоды). Таким образом, увязать состав костюма с конкретной возрастной группой по-прежнему не представляется возможным.

Основная часть элементов костюма погребенной «А» из ямы 1 отсылает нас к стандартному, но очень богатому набору украшений алакульской женщины. Тем не менее, некоторые детали указывают на преемственность петровских традиций. К ним относятся дополнительный головной убор (лицевая подвеска и накосник), перстни с S-образным щитком и подвеска из зубов-амулетов, подобные которым находились ранее в этом могильнике лишь в петровских погребениях.

### Заключение

Поликультурный характер погребения 1 при абсолютно классическом алакульском облике керамического комплекса, подчеркивается и другими чертами обряда. Так, жертвоприношение двух целых или частично целых туш лошадей, совершенное на перекрытии данного погребения, демонстрирует архаические традиции: ранее в алакульских погребениях могильника присутствовали только жертвенники типа «голова + ноги», а использование в обряде целых туш отмечалось лишь в петровских комплексах.

Абсолютно новой для могильника явилась находка ритуального кинжала, аналогии которому находятся в кругу сейминско-турбинских древностей (рис. 4. 4). Предмет был обнаружен в погребении 1, где он находился у северной стены ямы за спиной погребенной «А». Кинжал представляет собой уникальное по технологии и качеству оформления из-

деле. Внешний облик позволяет сопоставлять его с кинжалами группы КЖ-8 сейминско-турбинского транскультурного феномена [8, с. 91], однако ближайшие его аналогии отмечены в Гладунинском кладе [2] и памятнике Шайтанское Озеро II [5]. Ранее связь с сейминско-турбинским металлургическим комплексом указывалась исследователями относительно набора ножей из петровского погребения 17 комплекса 4 мог. Степное VII [5], однако кинжал из раскопок 2016 года представляет собой изделие совершенно другого уровня и качества, свидетельствуя о продолжении контактов с представителями сейминско-турбинского транскультурного феномена.

Несмотря на наличие большого сходства, костюм женщин петровской и алакульской культуры демонстрирует определенное своеобразие. Относительно изучаемого комплекса 8 могильника Степное VII, реконструкция состава костюма погребенной «А» и сопоставление его с костюмами петровской и алакульской традиции в рамках данного памятника, позволяет предположить, что введение в комплекс украшений алакульской женщины ряда элементов, присущих петровскому периоду, наряду с другими, перечисленными выше нехарактерными чертами обряда, имело целью демонстрацию поликультурности и сопричастности нескольким традициям. Таким образом, встраивание могилы 1 в более ранний комплекс являлось намеренным актом присоединения к определенной и конкретной социальной группе предшествовавшего населения.

### Литература и источники

1. Калиева, С. С. Некрополь эпохи бронзы Джангильды 5 / С. С. Калиева, А. В. Колбина, В. Н. Логвин. — Костанай : Костанайполиграфия, 2016. — 206 с.
2. Корочкова, О. Н. Гладунинский клад эпохи бронзы / О. Н. Корочкова, В. И. Стефанов, Е. В. Усачев, С. А. Ханов // Уральский исторический вестник. — 2013. — № 2 (39). — С. 129—136.
3. Куприянова, Е. В. Тень женщины: женский костюм эпохи бронзы как «текст»: (по материалам некрополей Южного Зауралья и Казахстана) / Е. В. Куприянова. — Челябинск : АвтоГраф, 2008. — 244 с.
4. Куприянова, Е. В. Древности лесостепного Зауралья: могильник Степное VII / Е. В. Куприянова, Д. Г. Зданович. — Челябинск : Энциклопедия, 2015. — 196 с.
5. Сериков, Ю. Б. Шайтанское Озеро II: новые сюжеты в изучении бронзового века Урала / Ю. Б. Сериков, О. Н. Корочкова, С. В. Кузьминых, В. И. Стефанов // Археология, этнография и антропология Евразии. — 2009. — № 2 (38). — С. 67—78.
6. Усманова, Э. Р. Женские наконечники украшения Казахстана / Э. Р. Усманова, В. Н. Логвин. — Лисаковск : Карагандинский гос. ун-т, 1998. — 64 с.
7. Усманова, Э. Р. Костюм женщины эпохи бронзы Казахстана / Э. Р. Усманова. — Лисаковск ; Караганда : Карагандинский гос. ун-т, 2010. — 176 с.
8. Черных, Е. Н. Древняя металлургия Северной Евразии (сейминско-турбинский феномен) / Е. Н. Черных, С. В. Кузьминых. — М. : Наука, 1989. — 320 с.
9. Шилов, С. Н. Погребения с женскими украшениями Алакульского могильника бронзового века / С. Н. Шилов, А. А. Богатенкова // Е. В. Куприянова. Тень женщины: женский костюм эпохи бронзы как «текст» (по материалам некрополей Южного Зауралья и Казахстана). — Челябинск : Авто Граф, 2008. — С. 217—235.

Поступила в редакцию 23 мая 2017 г.

**КУПРИЯНОВА Елена Владиславовна**, кандидат исторических наук, директор учебно-научного центра изучения проблем природы и человека, Челябинский государственный университет (Челябинск, Россия). E-mail: dzdan@mail.ru

*Bulletin of the South Ural State University  
Series «Social Sciences and the Humanities»  
2017, vol. 17, no. 3, pp. 30—37*

DOI: 10.14529/ssh170304

## THE ELEMENTS OF WOMAN COSTUME AND THE ORNAMENTS FROM THE BURIAL 1 OF STEPNOYE VII CEMETERY, COMPLEX 8 AS INDICATOR OF CULTURAL INHERITANCE TRADITIONS

*E. V. Kupriyanova, Chelyabinsk State University, Chelyabinsk, Russian Federation  
dzdan@mail.ru*

The excavation of the complex 8 of Stepnoye VII cemetery was in 2016. The burial complex 8 present a bi-cultural materials. It was start to create at Petrovka culture, and then rebuild in Alakul' period. The burial 1 (Alakul' culture) presented the rich new materials for the woman costume, which include complicated headdress, ornaments of hand, dress and footwear. Some elements have a great similarity or borrow form more early Petrovka ornamental complex. The usage in costume early types of ornaments, and another features of burial rite was demonstrate the involvement of population which create a burial 1 to Petrovka cultural tradition.

*Keywords: Bronze Age, Southern Trans-Ural, cemetery, burial rite, Alakul' culture, Petrovka culture, costume, ornaments, headdress.*

**References**

1. Kalieva S.S., Kolbina A.V., Logvin V.N. Nekropol' epokhi bronzy Dzhangil'dy 5 [The necropolis of the Bronze Age Dzhangil'dy 5]. Kostanai : "Kostanaipolografiya" ZhShS, 2016. 206 p.
2. Korochkova O.N., Stefanov V.I., Usachev E.V., Khanov A.A. Gladuninskiy klad epokhi bronzy [Gladunino buried-treasure of Bronze Age] // Ural'skiy istoricheskiy vestnik [Ural historical bulletin]. 2013. N 2 (39). Pp. 129-136.
3. Kupriyanova E.V. Ten' zhenshiny: zhenskii kostyum epokhi bronzy kak tekst (po materialam necropolei Yuzhnogo Zauralya i Kazahstana) [The shadow of woman: the woman's costume of Bronze Age like a text (on the materials of necropolis of South Trans-Urals and Kazakhstan)]. Chelyabinsk : AftoGraf, 2008. 244 p.
4. Kupriyanova E.V., Zdanovich D.G. Drevnosti leso-stepnogo Zaural'ya: mogil'nik Stepnoye VII [The antiquity of the forest-steppe Trans-Urals: Stepnoye VII cemetery]. Chelyabinsk : Entsiklopediya, 2015. 196 p.
5. Serikov Yu.B., Korochkova O.N., Kuz'minykh S.V., Stefanov V.I. Shaitanskoye Ozero II: novye syuzety v izuchenii bronzovogo veka Urala [Shaitanskoye Ozero II: the new subjects in the Bronz Age of Ural studies] // Arkheologiya, etnographiya i antropologiya Evrazii [The archaeology, anthropology and ethnography of Eurasia]. 2009. N 2 (38). Pp. 67-78.
6. Usmanova E.R., Logvin V.N. Zhenskiye nakosnyye ukrasheniya Kazakhstana [The woman plait-ornaments of Kazakhstan]. Lisakovsk : KarGU, 1998. 64 p.
7. Usmanova E.R. Kostyum zhenshiny epokhi bromzy Kazakhstana [The woman costume of the Bronze Age of Kazakhstan]. Lisakovsk ; Karaganda : KarGU, 2010. 176 p.
8. Chernykh E.N., Kuz'minykh S.V. Drevnyaya metallurgiya Severnoi Evrazii (seimo- turbinskiy fenomen) [The ancient metallurgy of Norhten Eurasia (phenomenon of seimo-turbino)]. M. : Nauka, 1989. 320 p.
9. Shilov S.N., Bogatenkova A.A. Pogrebeniya s zhenskimi ukrasheniyami Alakul'skogo mogil'nika bronzovogo veka [The burials with woman ornaments of Alakul' cemetery of the Bromze Age] // Kupriyanova E.V. Ten' zhenshiny: zhenskii kostyum epokhi bronzy kak tekst (po materialam necropolei Yuzhnogo Zauralya i Kazahstana) [The shadow of woman: the woman's costume of Bronze Age like a text (on the materials of necropolis of South Trans-Urals and Kazakhstan)]. Chelyabinsk : AftoGraf, 2008. Pp. 217-235.

*Received May 23, 2017*