

О ЗНАЧЕНИИ ВЫСТАВКИ ПРОИЗВЕДЕНИЙ ЭПОХИ РЕНЕССАНСА В УНИВЕРСИТЕТСКОМ ЗАЛЕ ИСКУССТВ ДЛЯ ФОРМИРОВАНИЯ КУЛЬТУРЫ СТУДЕНЧЕСТВА

Н. В. Парфентьева, С. Д. Ворошин

Южно-Уральский государственный университет, г. Челябинск, Российская Федерация

В статье процесс формирования культуры студенчества рассматривается на примере академической выставки в Зале искусств Южно-Уральского государственного университета, на которой были представлены выдающиеся художественные произведения из коллекции уральских промышленников и меценатов Демидовых, в том числе «Мадонна дель Пополо», приписываемая кисти Рафаэля Санти (1509). Проблема атрибуции этого произведения – одна из нерешенных проблем в современном мировом искусствознании. Основным информационным источником для организации культурно-экскурсионной работы с молодежью стало исследование академика И. Э. Грабаря. Авторы раскрывают представленный ученым комплексный научный метод, благодаря которому он пришел к выводу, что «Мадонна из Нижнего Тагила», возможно, является протооригиналом. Благодаря осмыслению истории и теории вопроса, а также коммуникации с подлинными произведениями высочайшей художественной ценности, выставка дала возможность студенчеству не только приобщиться к сфере высокого искусства в процессе взаимодействия выставочной деятельности и личности, но и увидеть движение научной мысли в сфере искусствознания. Уникальность искусства — в его способности сформировать устойчивое эмоциональное отношение к миру, которое ведет к осознанию неразрывной связи личности с культурой, формирует уважение к ней и дает возможность оценить ее высокие достижения. Специфика процесса приобщения студенчества к произведениям искусства, представленным на выставке, состоит в формировании регионального, национального и мирового аспектов культурной идентичности молодежи в их взаимодействии.

Ключевые слова: университетский Зал искусств, культура студенчества, экспозиции произведений искусства, «Мадонна дель Пополо» Рафаэля Санти, И. Э. Грабарь, уральские промышленники Демидовы.

Необходимость формирования культурной идентичности студенчества заключается в том, что этот феномен включает в себя не только прошлое и настоящее, но и во многом определяет траекторию развития общества в будущем. Процессы самоидентификации личности, отождествления себя с определенными сообществами наиболее свойственны молодежи. В современном мире в связи с потоком информации, влияющим на человека, и многоаспектным воздействием множества различных культур, вопрос самоопределения человека в обществе становится особенно актуальным. В научном знании такое самоопределение рассматривают в пространстве феномена «культурная идентичность». Ее конструирование происходит на нескольких уровнях, формируя как сопричастность к мировым культурным ценностям, так и осознание индивидом особенностей культуры своей Родины.

Укорененное в сознании и эмоционально освоенное национальное достояние в сфере культуры, науки, искусства и образования, формирующее культурную идентичность, является важным регулятором поведения студенчества. В качестве ее ядра рассматривается рационально-эмоциональная сопричастность представителя студенческой молодежи к культурному наследию в контексте важнейших этапов исторического развития. Поэтому важнейшей социальной функцией университета определяется его деятельность по формированию

культурной личности студента посредством корректировки представлений, духовно-ценностных ориентиров, культурных образцов.

Тема идентичности изучалась различными западными авторами (М. Хайдеггер, З. Фрейд, К. Юнг, Э. Эриксон и др.). Ими были введены основные категории идентичности в философии, психологии и социологии. В научной литературе существует множество трудов, посвященных данной теме, особенно актуальным в настоящее время при изучении понятия идентичности становится принцип уникальности каждой культуры [5; 18—24; 33; 34].

Исследование самобытных аспектов культуры позволяет проанализировать ее в целом. Идентичность в данном контексте понимается как отражение особенностей в поведении людей, направленном на интеграцию с обществом, в котором проживает и с которым ассоциирует себя индивид. Это подразумевает осознанное принятие личностью определенных культурных норм и образцов поведения, ценностных ориентаций и языка, понятие своего «Я» посредством выбора из принятых в обществе традиций, как наиболее близких и значимых. При этом важную роль играют процессы, протекающие внутри страны, в частности, направленность деятельности властвующих элит и направления социальной, экономической и культурной политики в обществе [19, с. 53]. Самоидентификация человека с культурным пластом сообщества проходит по-

средством эмоционально-чувственного отношения к нему индивида. Первоначально происходит процесс конструирования представлений о своей культуре, накопление знаний и осознание принадлежности индивида к своему сообществу — формирование когнитивной составляющей идентичности. Этот уровень подразумевает накопление информационной базы данных (об истории государства и региона, о природе политических, социальных и экономических отношений, включая пласт литературного, мифотворческого, фольклорного наследия). Однако отношение личности к данным знаниям индифферентно и лишено эмоционально-чувственной окраски. Дальнейшая стадия наступает после начала устойчивого эмоционального отношения к группе и осознания неразрывной связи индивида со своей культурой, определенным отношением к ней и оценкой ее достижений. Совокупность знаний о культурном наследии своего сообщества и эмоционального отношения к нему становятся регуляторами поведения индивида, конструируя тем самым систему идентичности [20, с. 38].

Сложность процессов накопления знаний о культуре и эмоциональной привязке к ней обусловлена многоуровневой структурой самоидентификации человека. Как уже отмечалось, учеными было выделено несколько аспектов культурной идентичности, наиболее глобальным из которых является отождествление индивида с культурой мирового сообщества, подразумевающая тождественность общечеловеческим нормам и ценностям. Учитывая современные тенденции глобализации и диффузии культур, данный уровень является значимым в понимании проблем современного человека, однако вместе с тем он может лишить индивида привязанности к самобытности родной культуры [25; 26; 29—31]. В становлении личности данный пробел восполняет национальная идентичность. Она состоит в отождествлении индивида с обществом и культурой своей страны. Данная тождественность прослеживается в ряде социокультурных характеристик: языке, ментальности, мировоззрении, нормах поведения, ценностях и т. д. Таким образом, естественная потребность человека в принадлежности обществу реализуется через приобщение к базовым для страны символам, понятиям и ценностям [9—11].

В условиях современных тенденций к глобализации сохранение уникальности собственной культуры становится особенно важным, возрастает роль причастности человека не только к своей стране в целом, но и отождествления с культурой и жизнью своего региона, и как следствие — обретение себя в качестве полноценного гражданина. Региональная идентичность — процесс конструирования осмысления региональной уникальности местными элитами и на этой основе мобилизации сообщества, характеризующий особенности локального сообщества в миропонимании людей. Данный процесс обеспечивает существование сообществ, в свою очередь являясь результатом избранных традиций, формирующих эмоциональную приверженность данной культуре. Материалом для создания служил история региона. Она также становится смыс-

лообразующим контекстом для отличий сообществ между собой [2; 8; 13].

В высших учебных заведениях Российской Федерации существует система формирования культурной идентичности, значимой частью которой являются вузовские музеи. Организация их деятельности соответствует заложенным научно-методическим и информативно-коммуникационным концепциям системы университетского образования, направленных на улучшение процесса обучения, повышение социально-общественного статуса университета и формирование культурной сферы региона [3; 4; 14—17; 27].

На основе изучения массива современных концепций исследования феномена культурной идентичности авторы приходят к следующим выводам. Культурная идентичность студенчества — сложная целостная многоуровневая иерархическая система, отличающаяся подвижностью включенных в ее пространство элементов. Репрезентативными в данной работе выделены такие аспекты культурной идентичности студенчества, как наднациональная (мировая), национальная, региональная. Они составляют основу самоидентификации личности в пространстве университета, определяя не только мировоззрение человека, его самосознание, ценности и менталитет, но и взаимовлияние его с теми сообществами, к которым он себя причисляет.

Формирование культурной идентичности студенчества — важнейшая задача государственного масштаба. Она осуществляется посредством различных институтов, в том числе университетских музеев. На протяжении всего длительного пути исторического развития эти музеи являлись мощным ресурсом конструирования культурной идентичности представителей молодого поколения — студентов зарубежных и российских университетов [14—17]. Именно в университете проходят решающие этапы конструирования идентичности во время взросления и обучения человека. В этот период у индивида складываются представления о себе, окружающем социуме и сообществах, с которым он себя хочет отождествлять. Поэтому в процессе формирования его идентичности университет играет важную роль, являясь одновременно обучающей сферой и пространством для трансляции профессиональных, региональных, национальных, мировых культурных ценностей и знаний. Мировой и российский опыт становления и развития университетских музеев свидетельствует о том, что они, обладая значимым научно-исследовательским, научно-фондовым, экспозиционно-выставочным, культурно-образовательным, информационно-ресурсным потенциалом, являются важным и необходимым ресурсом формирования культуры студенчества.

Об актуальности темы исследования свидетельствует не только необходимость решения указанных ранее задач по формированию культурной идентичности студенчества, но и современное состояние активного научного изучения данного феномена. Актуальной научной проблемой является характеристика университетской деятельности в сфере искусства как фактора комплексного формирования

культурной идентичности молодежи на уровне наднациональной, национальной и региональной составляющей.

Итак, под культурной идентичностью студенческой молодежи авторы понимают сопричастность ее культуры профессиональным, региональным, российским, мировым ценностям в сфере науки, образования, искусства и культурного наследия в пространстве университета. Специфика вузовской музейной деятельности в том, она формирует сопричастность достижениям культуры в важнейший период становления личности студента.

Обратимся к выявлению сущности, специфики и методов формирования культурной идентичности молодежи на примере Зала искусств Художественного музея Южно-Уральского государственного университета (в дальнейшем — ЮУрГУ), который является крупнейшим на Южном Урале.

Университет, образованный в 1943 г., имеет традиции духовного и эстетического развития студенчества. Сегодня этому служат Центр творчества, Зал искусств, Виртуальный филиал Государственного Русского Музея, Студенческая филармония, Телецентр, а также музейная инфраструктура. Последняя начала формироваться в 1980-е гг., активно развивается в 2000-е гг. и включает в себя: Музей истории университета, Учебный центр ракетно-космической техники имени академика В. П. Макеева, Художественный музей, Музей «Народы и технологии Урала», Музей денег, Геологический музей. В основе концепции развития сферы культуры и искусства университета заложена идея оптимизации учебно-воспитательного процесса путем творческого сотрудничества университета с ведущими учреждениями, организациями и выдающимися деятелями искусства и культуры. Яркое воплощение эта идея обрела, например, в традиции университета ежегодно открывать новый филармонический сезон на сцене Актного зала выступлением выдающихся симфонических оркестров страны и мира (под управлением прославленных дирижеров М. Горенштейна, В. Федосеева, Ю. Симонова и др.). Приглашаются и зарубежные коллективы. Студенты познакомились, например, с творчеством камерного оркестра «Виртуозы Вероны» (Италия), духового оркестра ВВС США в Европе. Университет украшают произведения искусства: увеличенная копия статуи «Россия» Н. А. Лаврецкого, скульптурные работы народного художника России В. А. Авакяна, художественная керамика А. П. Кудрявцева, живопись В. А. Неясова.

В 2003 г. в университете на базе кафедры искусствования и культурологии был создан специально оборудованный Зал искусств, который проводит в университете системную работу по организации выставочной деятельности в сфере искусства. Позднее на его основе появился Художественный музей. Он представляет достаточно редкое явление в пространстве университетской жизни России. В ЮУрГУ музей включает выставочный Зал искусств, информационно-образовательный центр «Виртуальный филиал Государственного Русского музея» («Пушкинский Зал»), Лабораторию искусствознания, Хранилище художественной коллекции,

библиотеку. Художественная коллекция состоит из произведений живописи, графики, скульптуры мастеров Южного Урала второй половины XX в.

За период деятельности Зала искусств ЮУрГУ (2003—2017) осуществлено 125 выставок (их посетило около 120 000 студентов). Но лишь 12 из них можно определить как академические. Это означает, что экспонируемые работы обладают значительной исторической и художественной ценностью. Как правило, они имеют временную дистанцию и принадлежат крупным музеям страны или происходят из значительных частных коллекций. В разное время в Зале искусств экспонировались работы из Российской академии художеств (Москва), Государственного Русского музея (Санкт-Петербург), Екатеринбургского музея изобразительных искусств, Музея Н. К. Рериха в Новосибирске, Челябинского государственного музея изобразительных искусств и других.

Но даже в ряду выставок академического уровня, демонстрирующих студентам выдающиеся произведения, составляющие золотой фонд мирового и национального наследия, выделяется выставка, представленная Нижнетагильским музеем изобразительных искусств (14.02—15.03.2012) — «Мадонна Рафаэля из Нижнего Тагила». На ней были представлены три работы из коллекции уральских промышленников и меценатов Демидовых, центральной из них — «Мадонна», приписываемая кисти Рафаэля Санти (1509). Это произведение называют «Мадонна из Нижнего Тагила», города, основанного династией Демидовых в 1722 г. Как сам прототип, так и его многочисленные копии называли «Святое семейство», «Мадонна с вуалью» (Madonna del Velo). Так как первоначально подлинник Рафаэля принадлежал римской церкви S. Maria del Popolo, то работа имеет название «Мадонна дель Пополо» (Madonna del Popolo), а в XVIII в. она получила еще одно название — «Мадонна ди Лорето».

Следующая работа, показанная на выставке, также связана с именем великого художника. Это — копия с работы Рафаэля «Мадонна дель Грандука», выполненная в 1874 г. французским художником Эмилем Руйоном. Третьим экспонатом стала «Мадонна с младенцем и Иоанном Крестителем» итальянского художника Джулио Чезаре Прокаччини (рубеж XVI—XVII вв.) в стиле маньеризма.

В истории мировой практики это редкий случай, когда шедевры искусства такого уровня экспонировались в стенах вуза. Был обеспечен специальный температурно-влажностный режим, особое освещение. Внимание было приковано к центральному произведению — демидовской «Мадонне дель Пополо», фоном для которого служила стена, обитая темно-синим бархатом¹. История этого шедевра чрезвычайно интересна. Действующими лицами в ней стали Римские папы Юлий II и Григорий XIV, римский кардинал Сфондрато, германский император Рудольф II, герцоги Орлеанские, сам Наполеон

¹ Темпера, дерево. 119,0 × 89,0 × 2,5. По вороту платья Мадонны золотом идет надпись: «RAPHAEL. URBINAS. PINGEBAT. MDIX». Поступление в 1997 г. от Министерства культуры РСФСР.

Бонапарт и уральские промышленники-меценаты Демидовы.

Посетители выставки отмечали особую эмоциональную силу, исходящую от Мадонны из Нижнего Тагила — силу материнской любви. Прекрасный лик Богородицы, свет любви, исходящий от нее и согревающий божественного младенца, скорбная улыбка, что-то неуловимо «леонардовское», но выраженное в новой тональности, с большим гуманизмом и нежностью, свидетельствует, что перед нами подлинный шедевр Высокого Возрождения. Мы как бы слышим божественную музыку высших сфер в поющих линиях, в композиционном совершенстве, в виртуозных цветовых решениях. Гармония Божественного мира и человеческого духа звучит в этом непостижимо прекрасном творении. В работе нет внешних эффектов, композиционной натянутости, искусственности. Тишина, покой и сердечная щедрость исходят от Мадонны из Нижнего Тагила. Сильное эмоциональное воздействие оказывает и второй экспонат выставки — превосходная копия Эмиля Руйона с «Мадонны Грандука» Рафаэля, воплощающая пленительный, величественный и задумчивый образ. «Мадонна с младенцем и Иоанном Крестителем» Джулио Чезаре Прокаччини (рубеж XVI—XVII вв.) относится к другому, более позднему времени и стилю. Ее сопоставление с образами рафаэлевских Мадонн позволяет определить отличия выразительных средств и идей Высокого Возрождения от последующих за ним в стиле Маньеризма.

Университетский Зал искусств, выставляя эти одухотворенные работы, способствовал формированию культурной идентичности студенчества, сопричастности к художественным достижениям мирового уровня. Благодаря коммуникации с подлинными произведениями высочайшей художественной ценности, представители студенчества имели возможность испытать особое переживание, так называемый «катарсис». Сила такого художественного переживания в том, что зритель отождествляет себя с высоким миром искусства, входит в него, эмоционально сопереживая его идеям, образам, сюжетам. Уникальная сила искусства — в его способности сформировать устойчивое эмоциональное отношение к миру, которое ведет к осознанию неразрывной связи личности с культурой, формирует уважение к ней и дает возможность оценить ее высокие достижения. Специфика формирования культурной идентичности студенчества в ходе его приобщения к познанию произведений искусства, представленных на выставке, состоит в интегративном подходе: она конструируется во взаимодействии глобального, национального и регионального аспектов, с активным включением профессионального. Раскроем это положение.

Как отмечалось, главным событием выставки стала Мадонна из Нижнего Тагила. Интрига состоит в том, что с полной уверенностью отнести это произведение кисти Рафаэля невозможно. По мнению академика И. Э. Грабаря (1871—1960), выдающегося живописца, искусствоведа, реставратора, «все данные говорят за то, что Тагильский экземпляр «Мадонны» не только наиболее ранний

из сохранившихся, но быть может и тот самый про-тооригинал, который находился некогда в церкви S. Maria del Popolo». Такой вывод сделан академиком на основе научного метода исследования, последовательно раскрытого в его работе «“Madonna del Popolo” Рафаэля и Мадонна из Нижнего Тагила» (1928) [6, с. 95].

Труд И. Э. Грабаря является первым и до сих пор непревзойденным фундаментальным исследованием по проблеме истории, датировки и атрибуции «Мадонны из Нижнего Тагила». Исследование академика стало основным информационным источником для организации в Зале искусств культурно-экскурсионной работы с молодежью силами искусствоведов (студентов и преподавателей университета). Отметим, что научных исследований подобного масштаба, посвященных Мадонне из Нижнего Тагила, в дальнейшем не предпринималось, но нельзя не отметить появление отдельных статей [1; 7; 15]. Особую же ценность монография Грабаря приобретает вследствие того, что ученый работал с произведением не только как историк или искусствовед, но и как реставратор. Именно под руководством И. Э. Грабаря была возрождена к жизни казалась бы навеки утраченная Мадонна Рафаэля. Она чудом сохранилась в доме Демидовых в Нижнем Тагиле, где была найдена в 1924 г. Картина была сильно повреждена. Реставрация осуществлена в 1925—1926 гг. в Секции новой живописи Центральных государственных реставрационных мастерских (ныне ЦГРМ им. И. Э. Грабаря).

И. Э. Грабарь познакомился с картиной в 1925 г., для чего совершил поездку в Нижний Тагил. После революции, вследствие хаоса и разрушений того времени, ожесточенных боев гражданской войны в 1918 г., она представляла собой ужасающее зрелище: была расщепленной надвое, первая часть была обнаружена в кладовой одного из домов Демидовых, а вторая — в хлеву. Картина была сильно разрушена — на поверхности обнаружилось множество глубоких ссадин и царапин. В 1925 г. Грабарь вывез картину в Москву, где два года реставраторы Д. Ф. Богословский, Г. О. Чирков и В. Н. Яковлев под его руководством укрепляли живопись и частично раскрыли до авторского слоя лики Мадонны и Младенца. С 1978 г. картина хранится в Нижнетагильском музее изобразительных искусств.

Научный метод, примененный И. Э. Грабарем для атрибуции «Мадонны из Нижнего Тагила», является комплексным и базируется на реставрационном, историческом и искусствоведческом подходах. Из них первенство отдается реставрационному. Работая непосредственно с памятником, исследователь имел возможность установить степень сохранности его первоначальной живописи, воссоздать ее изначальный облик, скрытый под густыми записями последующих поколений реставраторов. Благодаря реставрационному методу академик приблизился к верным и точным ответам по вопросам подлинности, авторства и датировки Мадонны из Нижнего Тагила. Основной принцип реставрации Грабаря — восстановление красочного слоя только в пределах утрат, без выхода на участки авторской живописи. В тех раскрытых в процессе реставрации участках,

что принадлежали руке автора, а не последующих реставраторов, Грабарь увидел типичные для Рафаэля технические приемы: темперную технику, блестящую работу со светом. Известно, что великий художник изучал перспективу и световоздушную среду, следил за оттенками одного цвета в освещении, тщательно передавал светотень. Одним из любимых приемов Рафаэля была техника лессировки — методики создания глубоких, переливчатых цветов посредством полупрозрачных красок, нанесенных поверх основного цвета. В мастерской Грабарем проводился анализ красок и связующих составов в картине. Так, академик в процессе реставрации раскрыл яркий синий цвет мантии Мадонны, установил, что он состоит из подготовки смальтой (*azzurro di smalto*) и лессировки натуральным горным ультрамарином (*azzurro oltramarino*). Такая техника применялась мастерами на рубеже XV—XVI вв. с целью уберечь от пожелтения синие цвета, например, эти приемы находим у Рогир ван дер Вейдена, Фра Бартоломео и Рафаэля [6, с. 51].

Благодаря применению микрофотографирования и рентгена И. Э. Грабарь обнаружил «*pentimenti*» — автокорректур или окончательные поправки мастера. Они прорисованы уверенной рукой, темперной краской и лежат не на грунте, а уже на слое живописи. То есть эти штрихи — окончательные, они отражают руку выдающегося мастера. Такая работа не свойственна копиисту, она свидетельствует о живом творческом процессе поиска художественных решений самого автора. Благодаря этому, Грабарь приходит к выводу, что тагильский вариант — не копия [6, с. 50, 96].

В вопросе атрибуции особое внимание в исследовании академика было уделено подписи мастера и дате, выполненной золотом на вороте платья Мадонны — «*RAPHAEL. URBINAS. PINGEBAT. MDIX.*». Грабарь установил, что форма латинского слова «*pingebat*» соответствует уровню и манере владения благородной латынью художника-гуманиста начала XVI в. (1509). Просвещенные деятели Ренессанса именно так обозначали слово «написал» [6, с. 77]. Нанесение надписи осуществлено на изначальном слое живописи и неразрывно с ним, что свидетельствует о подлинности мазков. По мнению академика, форма написания даты также соответствует традициям начала XVI века [6, с. 77]. В данном случае стоит поверить Грабарю, так как эти выводы он сделал, непосредственно соприкасаясь со старейшим слоем живописи, применяя не только эмпирические методы, но, как уже указывалось, и рентген и микрофотографирование. При изучении подписи и даты Грабарь проводил серьезный сравнительный анализ с другими обозначениями на работах Рафаэля, хранящихся в европейских музеях и архивах. Это позволило ему с большой долей вероятности предположить, что нижнетагильский экземпляр — это тот самый протооригинал Мадонны, висевший в церкви *S. Maria del Popolo* [32, с. 265] и дата написания этого произведения не 1512, как считали раньше, а 1509 г.

Помимо метода атрибуции, который условно назовем «реставрационным», Грабарь выполнил историографический анализ с привлечением работ

таких историков как Дж. Вазари (1511—1574), И.-Д. Пассаван (1787—1861), С. Фегелин (1774—1849), художник Ф. Реберг (1758—1835) и др.

Первое упоминание о *Madonna del Popolo* академик нашел у Джорджо Вазари (1511—1574) [32, с. 265]. В его «Жизнеописаниях наиболее знаменитых живописцев, ваятелей и зодчих» говорится, что Мадонна была помещена рядом с портретом папы Юлия II в церкви *S. Maria del Popolo* в Риме. При переиздании книги 1647 года в примечаниях редактора упоминается о местонахождении Мадонны и портрета папы не в церкви, а во владении кардинала Паоло Эмилио Сфондрато (1560—1618), племянника папы Григория XIV (1536—1591) [6, с. 8].

Грабарь, обладая широкой эрудицией по вопросу, опираясь на различные издания и исследования историков, приходит к следующему выводу. Картина исчезает из поля зрения историков в 1595 г., но в XVIII в. появляется *Madonna di Loreto*, трактуемая тот же сюжет и приписываемая Рафаэлю, имеющая схожую с ней историю. Это мнение И. Д. Пассавана (1787—1861) — германского живописца, историка, крупнейшего рафаэлиста своего времени. Однако Грабарь высказал сомнение по поводу того, была ли *Madonna di Loreto* изначально подлинником [6, с. 13]. Она выставлялась в церкви *Santa Casa* города Лорето, что расположен в центральной Италии, провинция Анкона. Во времена завоеваний Наполеона картину увезли в Рим, где предназначили для передачи в Париж. Свидетелем эвакуации Лоретской ризницы, упаковки картин и их отправки в Париж оказался немецкий художник Фридрих Реберг (1758—1835), живший с 1778 по 1819 в Риме. В своей книге «*Raffaël aus Urbino*» он пишет о том, что при распаковке картины вместо оригинала была обнаружена явная копия, которую впоследствии передали церкви Моранжи во Франции [6, с. 20]. При этом осталось неизвестным, на каком этапе была произведена подмена и была ли картина *Madonna di Loreto* оригиналом вообще [28, с. 20]. В настоящий момент данная работа выставляется в музее Конде, замок Шантийи. Грабарь считает ее более поздней копией. По его мнению, возможно, она выставляется как подлинник ошибочно [28, с. 20].

Из всех копий Мадонны одной из самых интересных Грабарю представляется картина, найденная в Нижнем Тагиле. Поставив перед собой задачу реставрации, он пытался восстановить и ее историю. Судя по всему, Демидовы приобрели ее и впоследствии перевезли в Россию, где она и находится по сей день [6, с. 41]. Ознакомление с картиной наталкивает Грабаря на мысль о ее временном нахождении во Франции: на обороте сохранились 7 обрывков французских газет или книг. Шрифты по стилю соответствуют концу XVIII — началу XIX в. [6, с. 42]. Также на картине присутствует герб, изображенный не графически-геометрично, как писали бы художники XV—XVI в., а в перспективе, словно вышитый на картине. Техника и стиль живописи герба указывают на XVII в., наиболее предположительно, по мнению Грабаря, что герб принадлежал одной из двух линий герцогов Орлеанских — скорее Бурбонской, нежели линии Валуа [6, с. 43]. Деревянная доска, на которой была написана

картина, по мнению академика, выполнена скорее всего из тополя. Она была расщеплена надвое и ранее скреплялась двумя шпонками особым образом, являющимся традиционным русским приемом, бытовавшим в иконописи с XV в. и не изменившимся по сей день, что лишний раз доказывает длительное пребывание картины в России [6, с. 44].

Последними картиной владели уральские промышленники Демидовы. В 1725 г. Акинфий Никитевич Демидов (1678—1745) основал железный и меднорудный завод в Нижнем Тагиле. В то время это стало огромным вкладом в развитие экономики России. Завод обеспечил богатство и процветание Демидовых на несколько поколений вперед. Они приобрели знатность, вошли в элиту не только России, но и Европы [6, с. 37]. Сын основателя завода, Никита Акинфеевич Демидов (1724—1789) много путешествовал по Европе, изучал памятники искусства, был покровителем ученых и художников. Его сын, Николай Никитич (1773—1828) обосновался во Флоренции, куда был назначен русским посланником [6, с. 38]. Во Флоренции на площади, названной в его честь Piazza Demidoff, установлен памятник Николаю Демидову (1871) в благодарность за основанные им в городе детский приют и школу (скульптор Л. Бартолини). В России Николай Демидов также выделял огромные средства на благотворительность.

Именно он начал заниматься собиранием профессиональных коллекций, создал во Флоренции свою картинную галерею, которую после смерти его сын, Анатолий (1812—1870), перевез в Петербург, воздвигнув для нее на Васильевском Острове специальное здание в 1833 г. Анатолий Николаевич состоял в браке с племянницей Наполеона I, Матильдой, графиней де Монфор. На его деньги и по его заказу великий русский художник К. П. Брюллов написал картину «Последний день Помпеи», которая имела огромный успех в России и Европе (1833). Анатолий Демидов преподнес ее в дар российскому императору Николаю Первому.

Все это свидетельствует о том, что представители рода Демидовых, прекрасно разбираясь в подлинном искусстве, а также питая страстную любовь к живописи, вполне могли выкупить подлинник Рафаэля «Madonna del Popolo» и, не сделав ни одной документальной записи, вывезти ее в Россию, возможно не желая, чтобы этот факт стал достоянием обществу.

В целом, исследование Мадонны из Нижнего Тагила, выполненное И. Э. Грабарем, дает основание прийти к следующим выводам. Картина имеет герб Орлеанских герцогов Бурбонской линии (XVII), находилась во Франции (конец XVIII века), перед реставрацией обнаружена в доме Демидовых (первая четверть XX в.). Написана на доске, долгое время была в России (шпонки скрепляли доски именно таким образом, каким скрепляли русские иконы). Слабым местом в атрибуции картины является отсутствие упоминания о ней в документальных источниках, не найдены также материалы по ее происхождению и приобретению. История нахождения картины в доме Демидовых Грабарем не раскрыта.

По мнению М. Агеевой, директора Нижнетагильского музея изобразительных искусств, часть художественной коллекции Демидовыми была послана на Урал для украшения Выйско-Никольской церкви в Нижнем Тагиле, где по завещанию был похоронен Николай Никитич Демидов. Вероятно, «Мадонна» прибыла в Нижний Тагил в связи с этим [12, с. 7]. Укажем, что церковь была построена на деньги заводладельцев Павла и Анатолия Демидовых в память об их отце Николае Демидове, который скончался во Флоренции в 1828 г. Строительство храма завершилось в 1845 г. В нем был склеп с захоронениями представителей рода, возможно, Мадонна была помещена там. В послереволюционное время воинствующего атеизма храм был закрыт (1929) и, позднее взорван (1963). Склеп с мраморными саркофагами Демидовых был полностью разграблен и разрушен.

Вернемся к исследованию И. Э. Грабаря, в частности к его искусствоведческому аспекту. Ученый указывает, что Рафаэль принадлежал к тем художникам, которые в начале работы точно и без изменений зарисовывали натуру в своих эскизах, а потом, уже в процессе создания произведения, преображали ее по своему замыслу. Академик подробно изучил подобные черновики [6, с. 83]. Так, Музей изящных искусств города Лилль (север Франции) хранит наброски карандашом для будущей «Madonna del Popolo». По сравнению с эскизом, в самой картине был преображен образ младенца — убран выпирающий живот, выбрана наиболее удачная поза. В картине овал лица Мадонны более вытянут, нежели лицо натурщицы на наброске, на губах добавлена скорбная улыбка.

В своем исследовании Грабарь часто приводит примеры фотографий других экземпляров картины «Madonna del Popolo», а также сделанных с нее копий. Например, он обращает внимание на варианты из собрания Лувра и Неаполитанского музея, которые похожи на Нижнетагильский экземпляр по своей композиции, однако имеют различия в деталях. Также он приводит в пример фотографии Мадонны из Кибургского замка, о которой писал Фегелин в своей книге «Die Madonna von Loretto» и фотографию Мадонны из собрания Огильви в процессе реставрации. При сравнении с другими вариантами становится очевидно, что работа с мелкими штрихами в Нижнетагильской Мадонне принадлежит руке талантливого мастера. Примером такого сравнения служит фрагмент фигуры младенца на картине, хранящейся в галерее Корсини в Риме. В своих поисках Грабарь нашел множество гравюр разных изображений Мадонны, например, работу Романэ, выполненную с картины из собрания герцогов Орлеанских, и хранящуюся сейчас в Государственном Эрмитаже, гравюру Ришомма 1813 г., написанную с неизвестного экземпляра Мадонны и также вошедшую в собрание Эрмитажа, гравюру Джорджо Мантовано (Гизи) (1575) с картины «Мадонна с покрывалом», входящую в собрание Дрезденской галереи. Из всех копий наиболее похожей на Нижнетагильской Мадонной является картина, хранящаяся сейчас в музее Конде (Шантийи, Франция) (Приложение 2, рис. 1). Композиции обеих

картин очень схожи, однако внимательный взгляд может отыскать отличия. У Нижнетагильской Мадонны черты лица тоньше, левая рука изящней, хотя и находится в том же положении, что и у Мадонны Конде. Ножка младенца в нижнетагильском экземпляре менее утоплена в перину. Манера написания картины из Нижнего Тагила сдержанней, что, по мнению Грабаря, больше соответствует умбрийскому стилю Рафаэля.

Выполняя сравнительный стилистический анализ, Грабарь отмечал схожесть черт лика Мадонны из Нижнего Тагила (Приложение 2, рис. 2) и героини фрески Рафаэля «Справедливость» (1508) в Camera della Segnatura в Ватикане (рис. 3). Авторы данной статьи пошли по этому пути и провели собственные стилистические сопоставления Нижнетагильской Мадонны с другими работами Рафаэля. Выявляются следующие параллели. В Галерее Уффици находится работа Рафаэля «Мадонна с щегленком» (1506) (рис. 4), лик которой схож с ликом Нижнетагильской Мадонны. Близкими чертами обладает и лицо «Мадонны в зелени» (1506), находящаяся сейчас в Музее истории искусств в Вене (рис. 5). Но не только черты этих Мадонн Рафаэля имеют близость с «Madonna del Popolo». Лицо Себастьяна на одной из ранних работ мастера «Святой Себастьян» (1501—1502) (рис. 7) также напоминает нам «Тагильскую Мадонну». Стоит обратить внимание на «Мадонну Террануова» Рафаэля (1504—1505), хранящуюся сейчас в Картинной галерее Берлина (рис. 6). У Нижнетагильской и Берлинской Мадонн схожи не только лица, но и форма изображения руки Мадонны, которая в некоторых других картинах «Madonna del Popolo» исполняется по-разному. Все это дает нам возможность вслед за Грабарем предположить, что Нижнетагильская Мадонна возможно принадлежала кисти великого Рафаэля Санти.

Итак, на основании фундаментального комплексного исследования И. Э. Грабаря мы видим следующее. Работа «Madonna del Popolo», написанная в 1509 г., до 1591 г. находилась в церкви S. Maria del Popolo вместе с портретом Юлия II, откуда была взята кардиналом Сфондрато. В 1595 г. след ее теряется. Из дошедших до нашего времени экземпляров «Мадонны», по мнению Грабаря, самым ранним является Нижнетагильский. Об этом свидетельствуют repentini-автокорректуры, которые не свойственны копии. Также сопоставление Нижнетагильского экземпляра с гравюрой Мантовано 1575 г. и рафаэлевскими рисунками к «Мадонне» показывают их наибольшее родство с картиной, изучаемой Грабарем. По его мнению, «все данные говорят за то, что Тагильский экземпляр “Мадонны” не только наиболее ранний из сохранившихся, но, быть может, и тот самый протооригинал, который находился некогда в церкви S. Maria del Popolo». Однако картина слишком пострадала, чтобы Грабарь мог сказать об этом с полной уверенностью.

Академик использовал все методы, которые были доступны в его время, но нынешний век обладает своими преимуществами. Задача, стоящая перед современными искусствоведами — с помощью высоких технологий еще раз обратиться к проблеме ее атрибуции.

Результаты подробного анализа монографии Грабаря стали основой для экскурсий, разработанных студентами и преподавателями-искусствоведами университета. Помимо этого, для посетителей демонстрировался фильм «Рафаэль — живописец Мадонн», раскрывающий данный аспект творчества мастера, представленный Нижнетагильским музеем искусств.

Кроме того, в экскурсионную работу входило сопоставление Мадонн Рафаэля и «Мадонны с младенцем и Иоанном Крестителем» Прокаччини. Студентам наглядно демонстрировалось отличие стиля Высокого Ренессанса (гармония, гуманизм, свет любви) от маньеризма (отсутствие гармонии, повышенная эмоциональность, холодный колорит и др.). Для того, чтобы пролонгировать влияние выставки в направлении конструирования культурной идентичности студенчества ее материалы были опубликованы в виде каталога, на их основе были созданы электронные музейные ресурсы. Они включают презентацию иллюстративных материалов к лекции «Мадонна из Нижнего Тагила» (в частности, примеры из монографии И. Э. Грабаря и те, которые выявлены авторами данного исследования).

Эффективным способом определения вклада Зала искусств ЮУрГУ в конструирование культурной идентичности студентов стало социологическое исследование на основе книг отзывов Зала искусств. Репрезентативность этого источника в том, что материал охватывает весь период деятельности Зала с 2003 года по настоящее время. При изучении имеющихся отзывов студентов о прошедших выставках, созданных по зову души, без всякого принуждения, применен социологический метод контент-анализа, некоторые элементы которого восприняты из исследования Н. Л. Смакотиной и Н. А. Хвьяля-Олинтер (146). В результате авторы выделили следующие параметры.

Наиболее значимым из них является количество посетителей, отражающих их интерес к событию. Число посещений академических выставок Зала искусств колеблется от 300 до 4019. Выставку «Мадонна Рафаэля из Нижнего Тагила» за месяц посетили 2225 человек. Это цифра сопоставима лишь с количеством посещений первой выставки, с которой началась деятельность университетского Зала искусств, — «Шедевры XX века. Отечественная живопись из фондов Челябинской картинной галереи» (2277 чел.). Однако, самой посещаемой выставкой стала «Картина Аполлинария Васнецова «Горное озеро на Урале» из Государственного Русского Музея (Санкт-Петербург)», число посетителей которой составило 4019. (См. Приложение 1). Она также относится к разряду самых значительных событий, но на количество посетителей повлияло ее длительное пребывание в Зале искусств. Выставка из Русского музея, в отличие от первых двух — «Шедевры XX века» и «Мадонны из Нижнего Тагила», которые экспонировались в течение одного месяца, длилась четыре. Изучаемая выставка «Мадонна Рафаэля из Нижнего Тагила» относится к трем самым значительным, кульминационным явлениям выставочной жизни университетского Зала искусств на протяжении всего времени работы (14 лет). Она

является также самой обеспеченной экскурсионным сопровождением: число экскурсий составляет 190, что в 7 раз превышает обычное количество в месяц. На эту выставку в книге отзывов откликнулось наибольшее число студентов. В 93 % отзывах отмечается эффект приобщения зрителей к художественным ценностям мира, страны и региона. Во всех откликах указывается положительный эмоциональный эффект, и в половине из них отмечается ценный вклад материалов выставки в профессиональное становление студентов (Приложение 1).

Итак, академическая выставка университетского Зала искусств благодаря силе эмоционального воздействия и серьезной проработке проблемы на рациональном уровне глубоко погружает студенчество в мир высокой культуры и служит освоению ее констант, ценностных ориентиров. Все это происходит в непосредственном, живом, эмоционально окрашенном взаимодействии с артефактами, носителями культуры, создателями уникальных авторских концепций, выдающимися личностями ученых, деятелей культуры в сфере истории, науки, образования и искусства. Идентичность формируется посредством осмысления значимых символов культуры, поведенческих образцов (в работе предполагается диалог зритель-творец, включенность в творческий процесс посредством совместных встреч, знакомства с творческой лабораторией ученых, деятелей искусства, различного рода экскурсионной работы и т. д.), позволяющих охарактеризовать личность студента как представителя культуры конкретного сообщества. Значимым для формирования феномена идентичности является гармоничное сочетание просветительских, обучающих, научных и музейно-хранительных функций. Выявление путей формирования культурной идентичности студенчества — актуальная научная проблема, решение которой имеет практическое значение.

Приобщение студенчества к подлинным образцам высокого искусства, в том числе к шедеврам мирового уровня, открывает молодежи возможность ощутить себя сопричастной к великим ценностям художественной культуры. Изучение фундаментального исследовательского труда академика И. Э. Грабаря, знакомство с этой феноменальной личностью, раскрывает студентам мир высокой национальной культуры. То, что бесценные коллекции работ собраны усилиями уральских промышленников Демидовых, покровителей искусств и благотворителей, по-новому открывает мир национальной и региональной культуры. Интерактивное участие студентов в восприятии художественных экспонатов повышает не только культурный уровень студентов, но и формирует их самосознание, пробуждает креативный подход. Уникальность деятельности в том, что экспозиционная сфера включает в свою орбиту студентов крупнейшего Южно-Уральского университета, позволяет вести целенаправленную работу со студентами разных факультетов и специальностей. Ведется поиск новых социокультурных практик — методов работы, выраженных в творческом экспозиционном обеспечении выставок силами студентов-искусствоведов, в лекциях, концертах,

встречах с художниками, поэтами, композиторами. Особое значение имеет публикационная активность при обеспечении издания материалов выставок, создания и накопления электронных медиа-ресурсов и дальнейшее использование их в работе Виртуального музея. Все выявленные актуальные социокультурные практики университета в сфере искусства являются важным инструментом в конструировании целостной культурной идентичности студенчества. Установлено, что, используя их, выставочный Зал искусств способен выполнить ответственную задачу по комплексному формированию культурной идентичности во взаимодействии ее регионального, национального и наднационального (мирового) аспектов с включением конструирования профессиональной идентичности в работе со студентами творческих специальностей (искусствоведение, архитектура, дизайн, изобразительное искусство).

Литература

1. Агеева, М. *Святое семейство (Мадонна из Нижнего Тагила), приписываемое Рафаэлю Санти / М. Агеева // Мадонна Рафаэля из Нижнего Тагила : каталог выставки картин в Зале искусств. — Челябинск : ЮУрГУ, 2012. — С. 4—7.*
2. Алаудинов, А. А. *Региональная идентичность как основа формирования общенациональной политической идентичности : дис. ... канд. политич. наук / А. А. Алаудинов. — М., 2012. — 128 с.*
3. Ворошин, С. Д. *Деятельность художественного музея Южно-Уральского государственного университета по формированию культурной идентичности студентов / С. Д. Ворошин // Архитектура, градостроительство и дизайн : междунар. эл. науч. журнал. — 2017. — № 13. — С. 3—12.*
4. Ворошин, С. Д. *Роль университетского музея в формировании культурной идентичности студенчества / С. Д. Ворошин // Вестник Южно-Уральского государственного университета. Сер.: Социально-гуманитарные науки. — 2017. — Вып. 1. — С. 89—103.*
5. Галоян, А. С. *Глобализация и проблема национальной культурной идентичности: дис. ... канд. философ. наук / А. С. Галоян. — СПб., 2015. — 220 с.*
6. Грабарь, И. Э. *«Madonna del Popolo» Рафаэля и Мадонна из Нижнего Тагила / И. Э. Грабарь. — Нижний Тагил, 2009. — 103 с.*
7. Ежерец, Н. *«Пречистая и наш Божественный Спаситель» / Н. Ежерец // Русское искусство. — 2010. — № 3. — С. 63—65.*
8. Колесник, М. А. *Конструирование русской культурной идентичности: концептуальный и методологический подходы : дис. ... канд. культурол. наук / М. А. Колесник. — Красноярск, 2015. — 168 с.*
9. Колесник, М. А. *Специфика общероссийской и региональной культурной идентичности студентов Сибирского федерального университета на основе результатов ассоциативного эксперимента со словом Родина / М. А. Колесник // Современные проблемы науки и образования. — 2014. — № 4.*
10. Копцева, Н. П. *Формирование российской национальной идентичности и возможности философии Н. О. Лосского для рационального конструирования концепта «нация» / Н. П. Копцева // Современные проблемы науки и образования. — 2013. — № 6.*
11. Копцева, Н. П. *Конструирование этнокультурной и общенациональной идентичности как философская проблема / Н. П. Копцева, А. В. Кистова // Философия и культура. — 2015. — № 1. — С. 12—19.*

12. Мадонна Рафаэля из Нижнего Тагила : каталог выставки картин в Зале искусств / сост. Г. С. Трифонова. — Челябинск : ЮУрГУ, 2012. — 16 с.
13. Назукина, М. В. Региональная идентичность в современной России: типологический анализ : дис. ... канд. полит. наук: 23.00.02 / М. В. Назукина. — Пермь, 2009. — 200 с.
14. Парфентьев, Н. П. Концепция музея науки и искусства Южно-Уральского государственного университета / Н. П. Парфентьев // Научно-методическое обеспечение деятельности университетского музея искусств в сфере художественно-эстетического образования и воспитания студенчества : мат-лы регион. науч.-практ. конф. / под ред. Н. В. Парфентьевой. — Челябинск : ЮУрГУ, 2010. — С. 12—19.
15. Парфентьева, Н. В. Роль музея искусств Южно-Уральского государственного университета в художественно-эстетическом образовании и воспитании студенчества / Н. В. Парфентьева // Наука. Южно-Уральский государственный университет : мат-лы 65-й науч. конф. — Челябинск : ЮУрГУ, 2013. — С. 191—194.
16. Парфентьева, Н. В. К разработке концепции выставочной и образовательной деятельности университетского зала искусств / Н. В. Парфентьева, Н. П. Парфентьев // Вестник Южно-Уральского государственного университета. Сер.: Социально-гуманитарные науки. — 2009. — Вып. 12. — С. 57—63.
17. Парфентьева, Н. В. Основные направления деятельности университетского музея искусств и их научно-методическое обеспечение / Н. В. Парфентьева, Н. П. Парфентьев // Вестник Южно-Уральского государственного университета. Сер.: Социально-гуманитарные науки. — 2009. — Вып. 13. — С. 48—51.
18. Поломошнов, А. Ф. Культурная идентичность России: Н. Данилевский против В. Соловьева : дис. ... д-ра философ. наук / А. Ф. Поломошнов. — Ростов н/Д., 2007. — 351 с.
19. Сергеева, К. В. Культурная идентичность как фактор социализации современной российской молодежи : дис. ... канд. социолог. наук / К. В. Сергеева. — М., 2012. — 159 с.
20. Смирнова, Н. А. Региональная идентичность в условиях современного российского общества : дис. ... канд. социолог. наук / Н. А. Смирнова. — Волгоград, 2004. — 188 с.
21. Шульгина, Д. Н. Глобализация и культурная идентичность : дис. ... канд. философ. наук / Д. Н. Шульгина. — Воронеж, 2010. — 163 с.
22. Dickey, J. W. Museums in a Global Context: National Identity, International Understanding / J. W. Dickey, S. E. Azhar, C. Lewis // Faculty Bookshelf. 2013.— URL: <http://digitalcommons.kennesaw.edu/facbooks2013/24>
23. McCall, V. Museums and the 'new museology': theory, practice and organisational change / V. McCall, C. Gray // Museum Management and Curatorship. — 2014. — V. 29. — Issue 1. — P. 19—35. — URL: <http://dx.doi.org/10.1080/09647775.2013.869852>
24. McLean, F. Museums and the construction of national identity: A review / F. McLean // International Journal of Heritage Studies. — 2007. — V. 3. — Issue 4. — P. 244—252. — URL: <http://dx.doi.org/10.1080/13527259808722211>
25. Newman, A. The Impact of Museums upon Identity / A. Newman, F. McLean // International Journal of Heritage Studies. Issue 1: Heritage and Identity. — 2006. — V. 12. — P. 49—68. — URL: <http://dx.doi.org/10.1080/13527250500384514>
26. O'Neill, M. Museums and Identity in Glasgow / M. O'Neill // International Journal of Heritage Studies. Issue 1: Heritage and Identity. — 2006. — V. 12. — P. 29—48. — URL: <http://dx.doi.org/10.1080/13527250500384498>
27. Parfentjeva, N. V. University Art Museum: the Basic Directions of Activity and Their Scientific and Teaching Aids / N. V. Parfentjeva, N. P. Parfentjev // Journal of Siberian Federal University. Humanities & Social Sciences. — 2010. — V. 3 (3). — P. 412—420.
28. Rehberg, F. Raffael aus Urbino. / F. Rehberg // Munchen, 1824. — V. 2. — P. 64.
29. Sandell, R. Museums as Agents of Social Inclusion / R. Sandell // Museum Management and Curatorship. — 2007. — V. 17. — Issue 4. — P. 401—418. — URL: <http://dx.doi.org/10.1080/09647779800401704>
30. Scorrano, A. Constructing national identity: national representations at the Museum of Sydney / A. Scorrano // Journal of Australian Studies. Issue 3. — 2012. — V. 36. — P. 345—362. — URL: <http://dx.doi.org/10.1080/14443058.2012.703218>
31. Tzortzi, K. Movement in museums: mediating between museum intent and visitor experience / K. Tzortzi // Museum Management and Curatorship. — 2014. — V. 29. — P. 327—348. — URL: <http://dx.doi.org/10.1080/09647775.2014.939844>
32. Vasari, G. Le Vite de' piu eccellenti Pittori, Scultori e Architetti / G. Vasari // Siena: Edizione Della Valle, 1792. — V. 5 — P. 265.
33. Voroshin, S. D. Development of the Students' Cultural Identity in the Course of Exhibition Activities of the University Art Museum Aids / S. D. Voroshin // Journal of Siberian Federal University. Humanities & Social Sciences. — 2017. — V. 7. — P. 1083—1089.
34. Voroshin, S. D. On the Problem of the Studentship's Cultural Identity Development / S. D. Voroshin // Journal of Siberian Federal University. Humanities & Social Sciences. — 2017. — V. 9. — P. 1450—1458.

ПАРФЕНТЬЕВА Наталья Владимировна, профессор кафедры теологии, культуры и искусства, Южно-Уральский государственный университет, доктор искусствоведения, профессор, заслуженный деятель искусств Российской Федерации (Челябинск, Россия). E-mail: parfentevnp@susu.ac.ru

ВОРОШИН Семен Дмитриевич, младший научный сотрудник, Научно-образовательный центр «Актуальные проблемы истории и теории культуры», Южно-Уральский государственный университет (Челябинск, Россия). E-mail: svoroshin@mail.ru

Поступила в редакцию 11 декабря 2017 г.

Академические выставки Зала искусств ЮУрГУ

| № | Название | Сроки проведения | Партнеры выставки | Количество экспонатов | Идентичность, которую формирует выставка | Количество посетивших | Количество экскурсий |
|----|--|-------------------------|---|-----------------------|---|-----------------------|----------------------|
| 1 | «Шедевры XX века». Отечественная живопись из фондов Челябинской картинной галереи | 08.05.03 — 05.06.03 | Челябинский государственный музей изобразительных искусств | 27 | Национальная, региональная | 2277 | 15 |
| 2 | Западно-европейская гравюра XVI—XIX вв. Портреты ученых-естествоиспытателей | 09.10.03— 08.11.03 | Челябинский государственный музей изобразительных искусств, при участии семьи Оттен | 43 | Наднациональная, национальная, региональная, профессиональная | 1614 | 18 |
| 3 | «Раскинулось море широко...» Выставка одной картины И. Айвазовского | 18.03.04— 20.04.04 | Челябинский государственный музей изобразительных искусств | 1 | Национальная, региональная | 1200 | 9 |
| 4 | Традиции древнерусского искусства в культуре Урала: выставка иконы, старопечатной книги, меднолитой пластики XVI—XIX вв. | 23.04.04 — 26.05.04 | Челябинский государственный музей изобразительных искусств | 51 | Наднациональная, национальная, конфессиональная | 1080 | 20 |
| 5 | Картина Аполлинария Васнецова «Горное озеро на Урале» из фондов Русского музея, в художественном контексте произведений русской живописи конца XIX — начала XX веков | 16. 11. 05 — 25. 03. 06 | Государственный Русский музей и Челябинский государственный музей изобразительных искусств | 6 | Национальная, региональная | 4010 | 87 |
| 6 | «Уральская икона». Выставка из собрания Олега Калнина, приуроченная к Дню славянской письменности и культуры | 24.05.06 — 30.06.06 | Коллекционер Олег Калнин | 27 | Наднациональная, национальная, конфессиональная | 1034 | 8 |
| 7 | «Уральский Мастер». Выставка живописи Геннадия Мосина | 09.02.07— 15.03.07 | Екатеринбургский музей изобразительных искусств | 28 | Национальная, региональная | 880 | 31 |
| 8 | «Старинная учебная книга». Выставка старинных учебных изданий XVII—XX вв. | 13.09.07 — 16.10.07 | Челябинская областная универсальная научная библиотека и Челябинский государственный институт культуры | 56 | Национальная, профессиональная | 802 | 16 |
| 9 | «В России будет слышен голос мой...». К 90-летию художника Сергея Петрова | 17.03.08— 16.04.08 | Челябинский государственный музей изобразительных искусств | 32 | Региональная, национальная, международная | 1133 | 18 |
| 10 | «Гимн солнцу». Выставка живописи Виктора Черноволенка, члена объединения художников-космистов «Амаравелла» | 07.04.11— 17.06.11 | Новосибирский музей имени Н.К. Рериха | 39 | Национальная | 1080 | 25 |
| 11 | «Мадонна Рафаэля из Нижнего Тагила» | 14.02.12 — 15.03.12 | Нижнетагильский музей изобразительных искусств | 3 | Наднациональная, национальная, региональная, профессиональная | 2225 | 190 |
| 12 | «Благословляю работу». К 110-летию со дня рождения В.Н. Челинцовой и 80-летию Челябинской организации Союза художников России | 26.02.16— 29.03.16 | Челябинская областная организация Союза художников России, Челябинский государственный музей изобразительных искусств | 37 | Региональная, национальная. | 390 | 11 |



Рис. 1. Варианты изображения «Madonna del Popolo». Нижнетагильский музей изобразительных искусств (Россия) и Музей Конде (Шантйи, Франция)

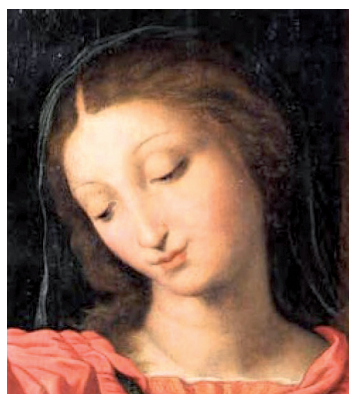


Рис. 2. Мадонна. Рафаэль (?). 1509. (Нижнетагильский музей изобразительных искусств)

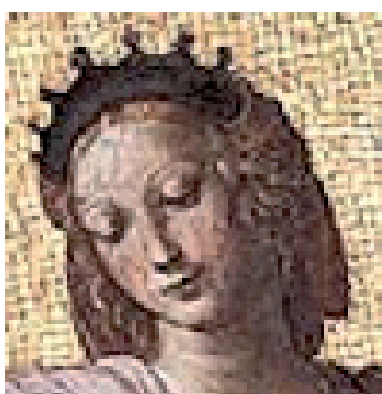


Рис. 3. Фреска «Справедливость». Рафаэль. 1508. (Ватикан, Италия)



Рис. 4. Мадонны с щегленком. Рафаэль. 1506. (Галерея Уффици, Италия)



Рис. 5. Мадонны в зелени. Рафаэль. 1506. (Музей истории искусств, Вена, Австрия)

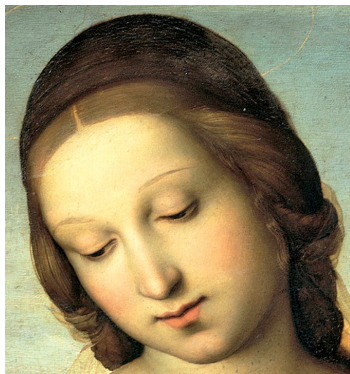


Рис. 6. Мадонна Террануова. Рафаэль. 1504—1505. (Картинная галерея, Берлин, Германия)

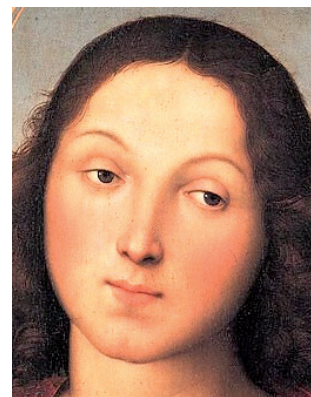


Рис. 7. Святой Себастьян. Рафаэль. 1501—1502. (Академия Каррара, Бергамо, Италия)

THE SIGNIFICANCE OF THE WORKS OF RENAISSANCE EXHIBITION IN THE UNIVERSITY HALL OF ARTS FOR FORMATION CULTURE OF STUDENTS

N. V. Parfenteva, parfentevanv@susu.ru

S. D. Voroshin, svoroshin@mail.ru

South Ural State University, Chelyabinsk, Russian Federation

The process of formation of the cultural identity of students is considered on the example of the academic level exhibition of the University Hall of Arts, at which the outstanding works of art from the collection of the Ural industrialists and patrons of art Demidovs were presented, including the Madonna del Popolo attributed to Rafael Santi (1509). The problem of attribution of this work is one of the challenges in contemporary world art history. The main information source for the organization of cultural and excursion work with the students was the research of the academician I. E. Grabar. The authors reveal his complex scientific method by which he came to the conclusion that the Madonna del Popolo from Nizhny Tagil is probably proto-original. Thanks to the comprehension of history and theory of the issue, as well as communication with authentic works of the highest artistic value, the exhibition provided an opportunity to the student body not only to join the sphere of high art in the process of interaction between exhibition activity and personality, but also to see the movement of scientific thought in the field of art history. The uniqueness of art lies in its ability to form a stable emotional attitude to the world, which leads to an awareness of the inseparable connection of the individual with culture, forms respect for it and gives an opportunity to evaluate its high achievements. The specifics of the process of involving students in the works of art, presented at the exhibition, consists in complex formation of their cultural identity in the interaction of its regional, national and supranational aspects.

Keywords: University Hall of Arts, student culture, "Madonna Del Popolo" by Raphael Santi, academician I. E. Grabar, the Ural industrialists Demidovs.

References

1. Ageyeva, M. Svyatoye semeystvo (Madonna iz Nizhnego Tagila), pripisyyvayemoye Rafaelyu Santi [The Holy Family (Madonna of Nizhny Tagil), attributed to Rafael Santi], *Madonna Rafaelya iz Nizhnego Tagila: katalog vystavki kartin v Zale iskusstv*. Chelyabinsk, 2012, pp. 4—7.
2. Alaudinov, A.A. Regional'naya identichnost' kak osnova formirovaniya obshchenatsional'noy politicheskoy identichnosti [Regional identity as the basis for the formation of a national political identity], thesis ... Candidate of Political Sciences: 23.00.02. M., 2012. — 128 p.
3. Voroshin, S.D. Deyatel'nost' khudozhestvennogo muzeya Yuzhno-Ural'skogo gosudarstvennogo universiteta po formirovaniyu kul'turnoy identichnosti studentov [Activity of the art museum of the South Ural State University on the formation of cultural identity of students], *Arkhitektura, gradostroitel'stvo i dizayn. Mezhdunarodnyy elektronnyy nauchnyy zhurnal*. — Chelyabinsk, 2017, № 13, pp. 3—12.
4. Voroshin, S.D. Rol' universitetskogo muzeya v formirovanii kul'turnoy identichnosti studentchestva. [The role of the university museum in the formation of the cultural identity of students], *Vestnik Yuzhno-Ural'skogo gosudarstvennogo universiteta. Ser.: Sotsial'no-gumanitarnyye nauki*, 2017, v. 1, pp. 89—103.
5. Galoyan, A.S. Globalizatsiya i problema natsional'no-kul'turnoy identichnosti. [Globalization and the problem of national-cultural identity], thesis ... candidate of Philosophical Sciences. S-Petersburg, 2015, 220 p.
6. Grabar' I. E. «Madonna del Popolo» Rafaelya i Madonna iz Nizhnego Tagila. ["Madonna del Popolo" Raphael and Madonna of Nizhny Tagil], *Nizhniy Tagil*, 2009, 103 p.
7. Yezherets, N. Prechistaya i nash Bozhestvennyy Spasitel'. [Pure and Our Divine Savior], *Russkoye iskusstvo*, 2010, № 3, pp. 63—65.
8. Kolesnik, M.A. Konstruirovaniye russkoy kul'turnoy identichnosti: kontseptual'nyy i metodologicheskiy podkhody. [Designing of Russian cultural identity: conceptual and methodological approaches], thesis ... The candidate of cultural studies. Krasnoyarsk, 2015, 168 p.
9. Kolesnik, M.A. Spetsifika obshcherossiyskoy i regional'noy kul'turnoy identichnosti studentov Sibirskogo federal'nogo universiteta na osnove rezul'tatov assotsiativnogo eksperimenta so slovom Rodina. [Specificity of the all-Russian and regional cultural identity of students of the Siberian Federal University on the basis of the results of the associative experiment with the word Motherland], *Sovremennyye problemy nauki i obrazovaniya*, 2014, № 4.
10. Koptseva, N.P. Formirovaniye rossiyskoy natsional'noy identichnosti i vozmozhnosti filosofii N.O. Losskogo dlya ratsional'nogo konstruirovaniya kontsepta «Natsiya» [Formation of the Russian national identity and the possibility of the philosophy of N.O. Lossky for the rational design of the concept "Nation"], *Sovremennyye problemy nauki i obrazovaniya*, 2013, № 6.
11. Koptseva N. P., Kistova A. V. Konstruirovaniye etnokul'turnoy i obshchenatsional'noy identichnosti kak filosofskaya problema [Construction of ethnocultural and national identity as a philosophical problem]. *Filosofiya i kul'tura*, 2015, № 1, pp. 12—19.

12. Madonna Rafaelya iz Nizhnego Tagila: katalog vystavki kartin v Zale iskusstv [Madonna Raphael from Nizhny Tagil: the catalog of the exhibition of paintings in the Hall of Arts], Chelyabinsk, 2012, 16 p.
13. Nazukina, M.V. Regional'naya identichnost' v sovremennoy Rossii: tipologicheskii analiz [Regional identity in modern Russia: the typological analysis], thesis... The candidate of political sciences. Perm', 2009, 200 p.
14. Parfent'yev, N.P. Kontseptsiya muzeya nauki i iskusstva Yuzhno-Ural'skogo gosudarstvennogo universiteta. [Concept of the Museum of Science and Art of the South Ural State University], *Nauchno-metodicheskoye obespecheniye deyatel'nosti universitetskogo muzeya iskusstv v sfere khudozhestvenno-esteticheskogo obrazovaniya i vospitaniya studenchestva: materialy regional. nauch.-prakt. konf.* Chelyabinsk, 2010, pp.12—19.
15. Parfent'yeva, N.V. Rol' muzeya iskusstv Yuzhno-Ural'skogo gosudarstvennogo universiteta v khudozhestvenno-esteticheskom obrazovanii i vospitanii studenchestva. [The role of the Museum of Arts of the South Ural State University in the artistic and aesthetic education and upbringing of students], *Nauka. Yuzhno-Ural'skiy gosudarstvennyy universitet: materialy 65-y nauchnoy konferentsii.* Chelyabinsk, 2013, pp. 191—194.
16. Parfent'yeva N.V., Parfent'yev N.P. K razrabotke kontseptsii vystavochnoy i obrazovatel'noy deyatel'nosti universitetskogo zala iskusstv [To the development of the concept of exhibition and educational activities of the university hall of arts], *Vestnik Yuzhno-Ural'skogo gosudarstvennogo universiteta. Sotsial'no-gumanitarnyye nauki*, 2009, v. 12, pp. 57—63.
17. Parfent'yeva N.V., Parfent'yev N.P. Osnovnyye napravleniya deyatel'nosti universitetskogo muzeya iskusstv i ikh nauchno-metodicheskoye obespecheniye. [The main activities of the University Museum of Arts and their scientific and methodological support], *Vestnik Yuzhno-Ural'skogo gosudarstvennogo universiteta. Ser.: Sotsial'no-gumanitarnyye nauki*, 2009, v. 13, pp. 48—51.
18. Polomoshnov, A.F. Kul'turnaya identichnost' Rossii: N. Danilevskiy protiv V. Solov'yeva. [Cultural identity of Russia: N. Danilevsky against V. Solovyov], thesis ... Doctor of Philosophy. Rostov-na-Donu, 2007, 351 p.
19. Sergeeva, K.V. Kul'turnaya identichnost' kak faktor sotsializatsii sovremennoy rossiyskoy molodezhi. [Cultural identity as the factor of socialization of modern Russian youth], thesis ... the candidate of sociological sciences. Moscow, 2012, 159 p.
20. Smirnova, N.A. Regional'naya identichnost' v usloviyakh sovremennoy rossiyskoy obshchestva. [Regional identity in the conditions of modern Russian society], thesis ... the candidate of sociological sciences. Volgograd, 2004, 188 p.
21. Shul'gina, D.N. Globalizatsiya i kul'turnaya identichnost'. [Globalization and cultural identity], thesis ... the candidate of philosophical sciences. Voronezh, 2010. — 163 p.
22. Dickey J. W., Azhar S. E., Lewis C. Museums in a Global Context: National Identity, International Understanding. *Faculty Bookshelf*. 2013. <http://digitalcommons.kennesaw.edu/facbooks2013/24>
23. McCall V., Gray C. Museums and the 'new museology': theory, practice and organisational change. *Museum Management and Curatorship*, 2014, v. 29, issue 1, pp. 19-35. <http://dx.doi.org/10.1080/09647775.2013.869852>
24. McLean F. Museums and the construction of national identity: A review. *International Journal of Heritage Studies*, 2007, issue 4, pp. 244-252. <http://dx.doi.org/10.1080/13527259808722211>
25. Newman A., McLean, F. The Impact of Museums upon Identity. *International Journal of Heritage Studies*, 2006, v.12, issue 1, pp. 49-68. <http://dx.doi.org/10.1080/13527250500384514>
26. O'Neill M. Museums and Identity in Glasgow. *International Journal of Heritage Studies*, 2006, v.12, issue 1, pp. 29-48. <http://dx.doi.org/10.1080/13527250500384498>
27. Parfentjeva N.V., Parfentjev N.P. University Art Museum: the Basic Directions of Activity and Their Scientific and Teaching Aids, *Journal of Siberian Federal University. Humanities & Social Sciences*. 2010, v. 3 (3), pp. 412—420.
28. Rehberg F. Raffael aus Urbino. Munchen, 1824, v. 2, p. 64.
29. Sandell R. Museums as Agents of Social Inclusion. *Museum Management and Curatorship*, 2007, issue 4, v. 17, pp. 401-418. <http://dx.doi.org/10.1080/09647779800401704>
30. Scorrano A. Constructing national identity: national representations at the Museum of Sydney. *Journal of Australian Studies*, 2012, issue 3, v. 36, pp. 345-362. <http://dx.doi.org/10.1080/14443058.2012.703218>
31. Tzortzi K. Movement in museums: mediating between museum intent and visitor experience. *Museum Management and Curatorship*, 2014, issue 1, v. 29, pp. 327—348. <http://dx.doi.org/10.1080/09647775.2014.939844>
32. Vasari G. Le Vite de' piu eccelenti Pittori, Scultori e Architetti. Siena, 1792, v. 5, p. 265.
33. Voroshin, S. D. Development of the Students' Cultural Identity in the Course of Exhibition Activities of the University Art Museum Aids. *Journal of Siberian Federal University. Humanities & Social Sciences*, 2017, v. 7, pp. 1083—1089.
34. Voroshin, S. D. On the Problem of the Studentship's Cultural Identity Development. *Journal of Siberian Federal University. Humanities & Social Sciences*, 2017, v. 9, pp.1450—1458.

Received December 11, 2017

ОБРАЗЕЦ ЦИТИРОВАНИЯ

Парфентьева, Н. В. О значении выставки произведений эпохи Ренессанса в университетском Зале искусств для формирования культуры студенчества / Н. В. Парфентьева, С. Д. Ворошин // Вестник ЮУрГУ. Серия «Социально-гуманитарные науки». — 2018. — Т. 18, № 1. — С. 95—107. DOI: 10.14529/ssh180113

FOR CITATION

Parfenteva N.V., Voroshin S.D. The significance of the works of Renaissance exhibition in the university Hall of arts for formation culture of students. *Bulletin of the South Ural State University. Ser. Social Sciences and the Humanities*. 2018, vol. 18, no. 1, pp. 95–107. (in Russ.). DOI: 10.14529/ssh180113