

## ИССЛЕДОВАНИЕ МОГИЛЬНИКА СУНКАР В СЕМИРЕЧЬЕ

**Б. Г. Бексеитов<sup>1</sup>, Т. Ж. Тулегенов<sup>2</sup>,  
С. С. Иванов<sup>3</sup>, Е. П. Китов<sup>4</sup>, А. О. Китова<sup>5</sup>**

<sup>1</sup> Казахский национальный университет им. Аль-Фараби, г. Алматы, Казахстан;

<sup>2</sup> Государственный историко-культурный заповедник-музей «Иссык», г. Есик, Казахстан;

<sup>3</sup> Кыргызский национальный университет им. Ж. Баласагына, г. Бишкек, Кыргызстан;

<sup>4</sup> Центр физической антропологии, Институт этнологии и антропологии,

Российская академия наук, г. Москва, Российская Федерация;

<sup>5</sup> Центр египтологических исследований Российской академия наук, г. Москва, Российская Федерация.

Статья посвящена публикации раскопок трех курганов на могильнике Сункар в Семиречье. В ходе исследования получен интересный материал о погребальных традициях, а отчасти и о материальной культуре древних кочевников этого региона. Два из исследованных курганов могут быть датированы сакским периодом. Хронология третьего кургана осложняется из-за отсутствия в нем четко датирующих материалов. Скорее всего он связан гунно-сарматским периодом.

*Ключевые слова:* древние кочевники, сакская культура, погребальные обряды, материальная культура.

В 2016 году археологической экспедицией под руководством Б. Г. Бексеитова проводилось археологическое изучение могильника эпохи ранних кочевников Сункар, выявленного в предшествующем году. Некрополь расположен в 1 км к юго-западу от села Покровка Жамбылского района Алматинской области.

Могильник Сункар состоит из трех курганных групп, находящихся на предгорной террасе одноименной горы. Каждая группа состоит из 6—8 погребальных объектов, вытянутых цепочками по направлению юго-запад — северо-восток. Всего исследовано 3 кургана в западной группе-цепочке: два в южной ее части и один — в северной.

*Курган 1.* Насыпь каменно-земляная, овальной в плане формы и ассиметрично-полусферическая в профиль, так как северная ее часть имеет более возвышенный склон, чем южная. Размеры насыпи кургана — 13,9×13,3 м, высота — до 1,3 м.

После снятия дернового слоя выявлено сплошное каменное кольцо-крепида, покрывающее полностью полы курганной насыпи. Оно сложено из двух—трех слоев камня, причем, в нижней части кольцо-крепида было гораздо мощнее. Подобная конструкция позволила курганной насыпи сохранить практически первоначальный вид. Помимо этого, установлено, что изначально курган был окружен ровиком шириной до 1 м и глубиной 0,3—0,4 м, который впоследствии был практически полностью скрыт оплывом.

В центральной части насыпи, непосредственно над могильной ямой, отмечена внутренняя подовальная конструкция размером 5×6 м, находящаяся на расстоянии 0,5—0,7 м от внутреннего края крепида. Она была сложена из несколько слоев крупных и средних по величине камней (рис. 1).

Также при изучении насыпи кургана на юго-западной ее оконечности отмечены остатки тризны. Камни в этой части крепида были поставлены на ребро, возле них на площади примерно 2×2 м зафиксировано скопление битой керамики и обломков тонкостенного железного предмета (сосуда,

котелка?) (рис. 8, в, г). Фрагменты керамики, лепные и станковые, принадлежат нескольким сосудам, форма которых достоверно не восстанавливается.

После снятия камней внутреннего кольца были выявлены контуры могильной ямы, ориентированной по линии запад — восток с заметным отклонением. При разборе заполнения ямы установлено, что на глубине 1 м от уровня древней поверхности она имела плечики-уступы шириной от 0,2 до 0,35 м. Они, по-видимому, предназначались для сооружения перекрытия могильной ямы, которое, судя по сохранившимся камням вдоль южного уступа, было либо каменным, составленным из нескольких рядов плит, либо комбинированным, из деревянных жердей и камня. Однако, из-за ограбления кургана мы можем лишь косвенно судить о его конструктивных особенностях.

После полной расчистки могильной ямы установлено, что она имела подпрямоугольную форму, со скругленными углами. Кроме того, к востоку яма несколько сужалась. Длина её по внешнему контуру составляет — 3,3 м, ширина — 1,35 м, максимальная глубина — 1,9 м.

Могильная яма была заполнена относительно мягкой почвой со значительным количеством камней и плит средних и крупных размеров. На разных ее уровнях, вплоть до донной части, фиксировались находки разрозненных костей человеческого скелета. Судя по расположению черепа в переотложенном виде в западной части ямы и малой берцовой кости в первоначальном положении в восточной ее части, погребенный был уложен в вытянутом положении головой на запад, с некоторым отклонением к северу (рис. 2).

Сопроводительный инвентарь, судя по находкам в могильной яме костей крупного рогатого скота (располагались в перемешанном виде с человеческими преимущественно в восточной части могилы), был представлен ритуальной пищей. Других предметов в захоронении не отмечено.

*Курган 2.* Насыпь каменно-земляная, округлой в плане формы и полусферическая в разрезе. Южная пола кургана несколько более пологая, чем северная.

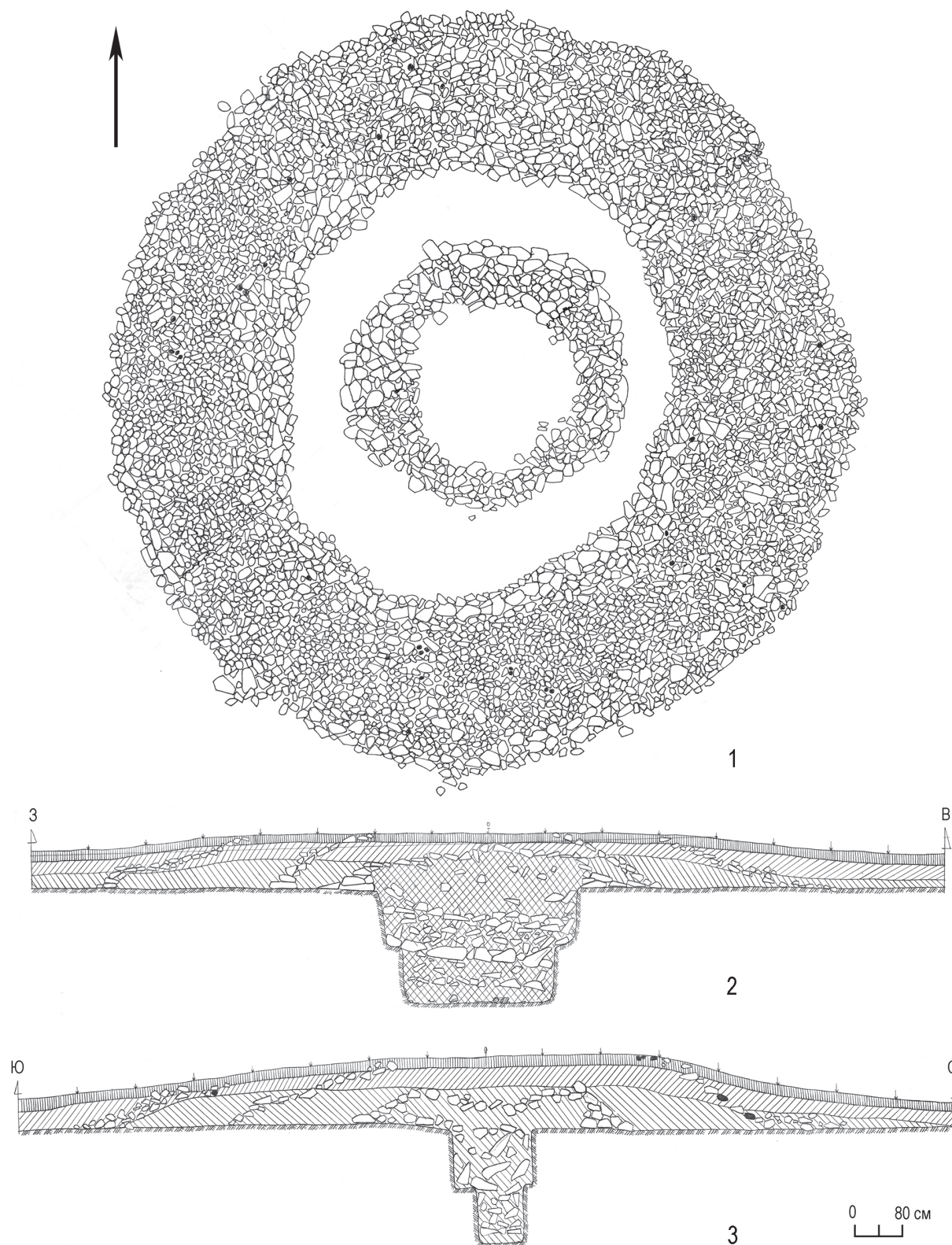


Рис. 1. Могильник Сункар, курган 1. Общий план и разрезы насыпи

Диаметр насыпи составляет до 14,9 м, высота — до 1,25 м.

После снятия дернового слоя была выявлена кольцевая крепида, опоясывающая поля курганной насыпи и сложенная в один-два слоя из камней разного размера. При этом, для нижней части при ее возведении, как правило, использовались более

крупные камни. Если в основании крепиды камни были уложены в два слоя, то в верхней части в один ряд. С западной части кургана крепида частично нарушена грабительским раскопом.

При последующем изучении насыпи кургана в ее центральной части расчищена полусферическая в разрезе округлая каменно-земляная намогильная

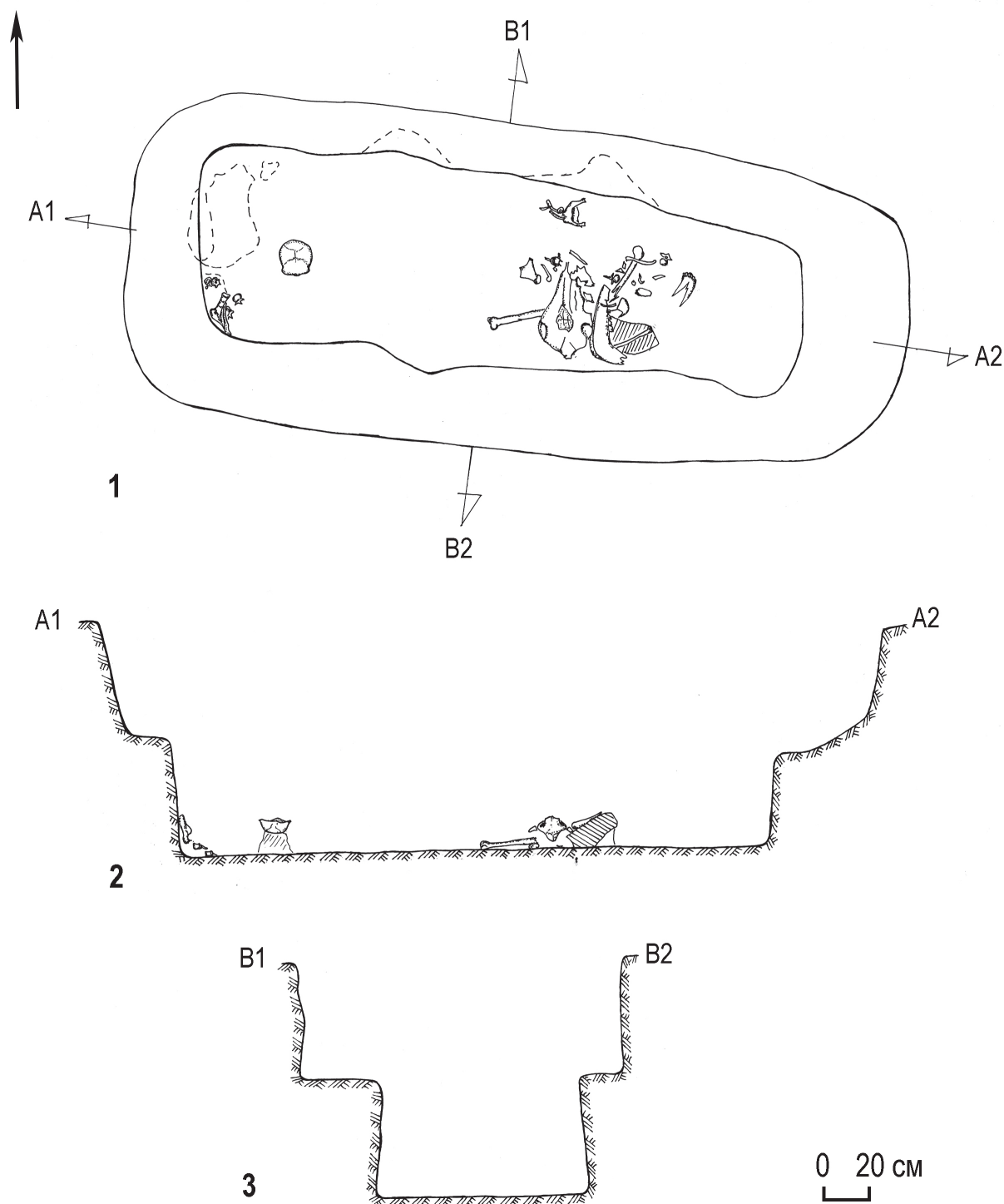


Рис. 2. Могильник Сункар, курган 1. План и разрезы могильной ямы

конструкция диаметром 4 м и высотой над уровнем древней поверхности — до 0,8 м (рис. 3). Большая её часть была покрыта камнем, уложенным concentрически в один слой по принципу панцирной кладки. Только верхняя часть конструкции была лишена каменного покрытия вследствие ограбления кургана. Причем, в основании конструкции находились крупные валуны, а большая ее часть была покрыта средними по размерам камнями. В юго-западной части конструкция частично нарушена в результате ограбления кургана.

При разборе каменно-земляной конструкции в восточной ее части найден фрагмент кости животного. После полного снятия конструкции выявлены контуры могильной ямы, ориентированной по линии запад — восток. Яма была заполнена светлым суглинком вперемежку с камнями различной величины. На глубине 1 м от уровня древней поверхности в центральной части могильной ямы найдена трубчатая кость лошади. На уровне 1,7 м в заполнении отмечались отдельные кости лошади и барана. В западной

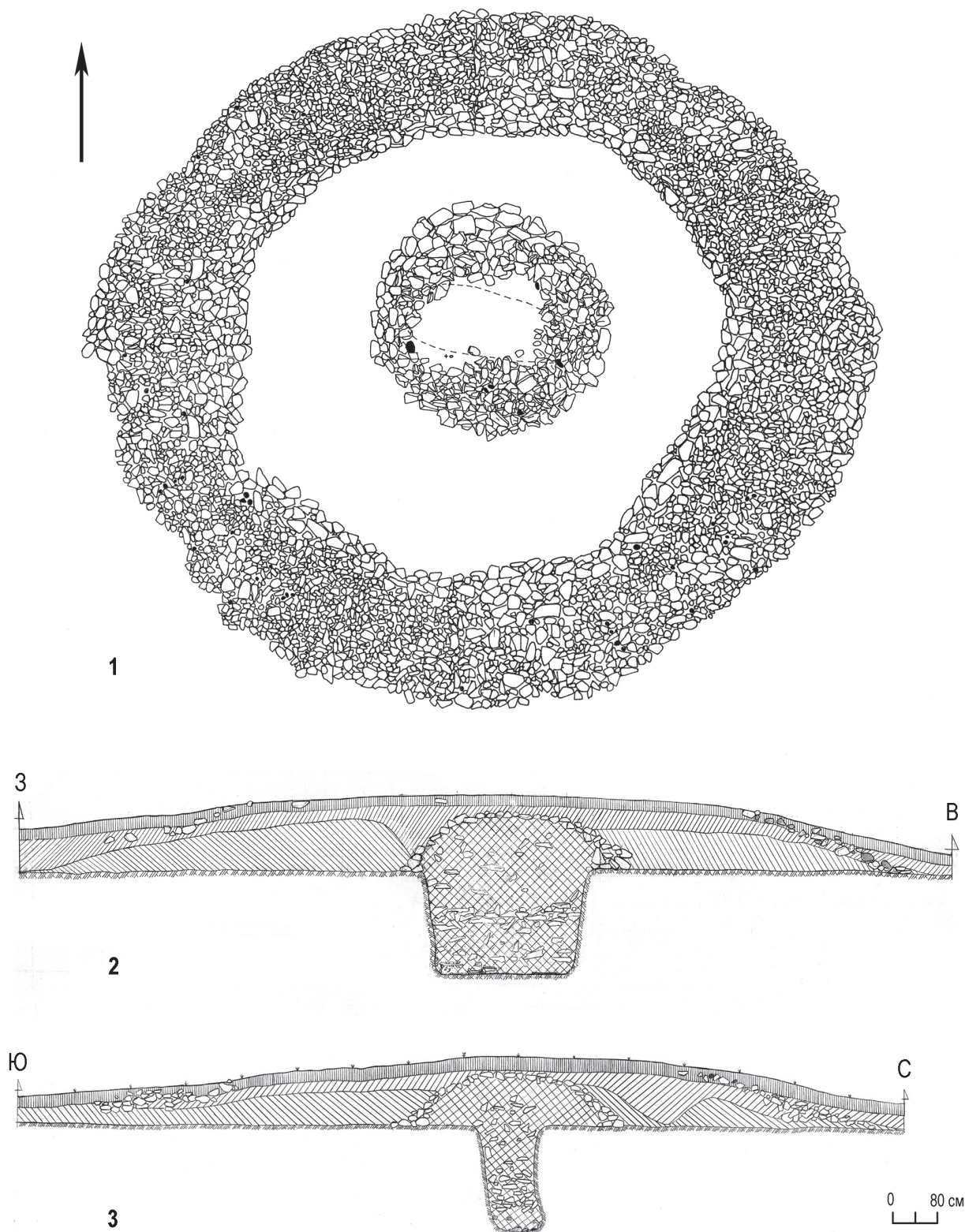


Рис. 3. Могильник Сункар, курган 2. Общий план и разрезы насыпи

части ямы с глубины 1 м и практически до дна фиксировались обломки лепного сосуда. В придонной части западной половины могильной ямы найдены разбросанные человеческие кости, основная часть которых была сложена в кучу в ее северо-западном углу. Среди костей обнаружены обломок небольшого трубчатого костяного предмета и фрагменты деревянных палочек диаметром 1—1,3 см. На неболь-

шом расстоянии от этого скопления костей человека найден костяной черешковый наконечник стрелы, рядом с которым лежала костяная пронизь. Вокруг них были разбросаны сильно коррозированные фрагменты мелких железных наконечников стрел, форма которых достоверно не устанавливается.

В восточной части могильной ямы сохранились кости голени погребенного, лежащие

в анатомическом порядке. Фрагментированные костные останки принадлежат одному индивиду мужского пола 45—55 лет. Изношенность костей посткраниального скелета соответствует биологическому возрасту индивида. Присутствуют дегенеративно-дистрофические изменения суставных поверхностей позвонков, плечевых, тазобедренных и коленных с компенсаторной реакцией в виде краевых костных разрастаний.

У южной стенки ямы вдоль трубчатых костей ног скелета выявлены фрагменты досок. По тлену и сохранившимся фрагментам можно предположить, что это были остатки рамы из досок, уложенных в один венец. Судя по нижнему контуру могильной ямы, рама имела длину 1,9 м и ширину 0,70—0,80 м,

так как в западной части яма она несколько расширилась.

Судя по всему, погребенный был уложен в вытянутом положении, головой на запад. Исходя из того, что все предметы сопроводительного инвентаря обнаружены в западной части могильной ямы, можно предположить, что они находились там с момента захоронения.

После полной расчистки могильной ямы установлено, что она по внешнему контуру имела овальную форму, а ее стенки наклонно опускались к дну. Размеры ямы 2,95×1,2 м, максимальная глубина — 1,9 м (рис. 4). Причем, в донной части западная половина ямы имела подпрямоугольную форму, а восточная — полуовальную.

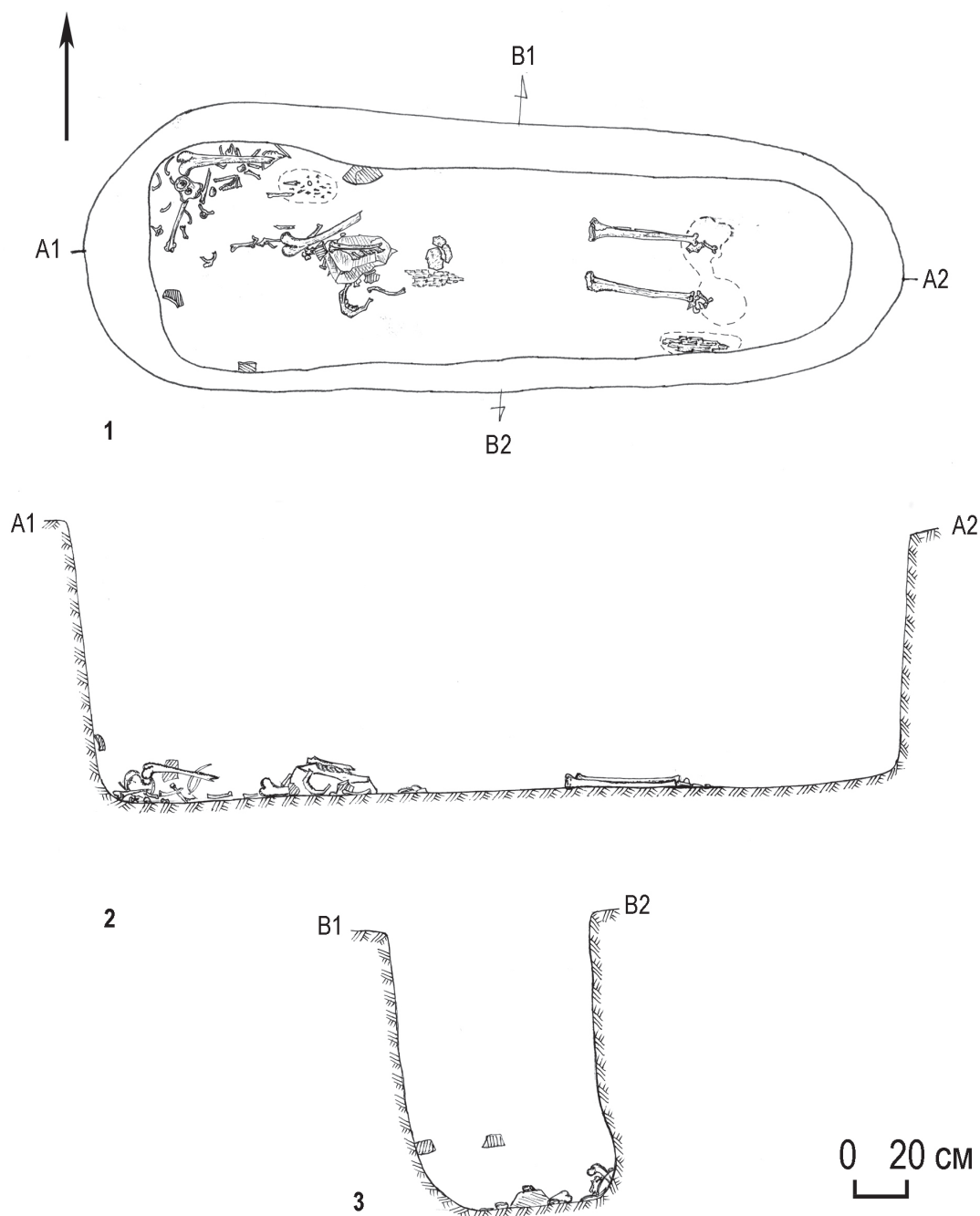


Рис. 4. Могильник Сункар, курган 2. План и разрезы могильной ямы

## Исторические науки

Вероятно, могильная яма имела перекрытие, разрушенное в процессе ограбления, на что могут указывать фрагменты жердей, а также многочисленные камни в ее заполнении.

*Курган 3.* До раскопок хорошо просматривалась квадратная каменная ограда и вписанная в нее невысокая земляная возвышенность овальной формы, ориентированная по линии север — юг с заметным отклонением. Размеры насыпи кургана — 11×11 м, высота — 0,7—0,8 м.

После снятия дернового слоя была выявлена подквадратная каменная выкладка, ориентированная по линии ССВ — ЮЮЗ. В центральной ее части отмечена аморфная наброска из камней, находившаяся непосредственно над могильной ямой. В основании внешних сторон выкладки использовались крупные валуны, основная же часть каменных конструкций сложена из средних по величине камней. На северо-

восточном углу выкладки стоял одиночный вертикально поставленный крупный камень. Внешняя и внутренняя части выкладки конструктивно состояли из одного, реже двух слоев камня (рис. 5).

После снятия камней наброски выявлены контуры могильной ямы, частично нарушенные в результате ограбления. Она имела неправильную овальную форму с расширением к востоку и была ориентированная по линии север—юг с некоторым отклонением. Размеры ямы: длина — 2,25 м, максимальная ширина — 1 м, глубина — 0,6 м.

Заполнение ямы представлено глинистым грунтом с камнями средней величины, основная часть которых фиксировалась преимущественно ближе к древней поверхности. В придонной части северного сектора могильной ямы зафиксировано компактное скопление разрозненных костей человека. В анатомическом порядке сохранились только кости

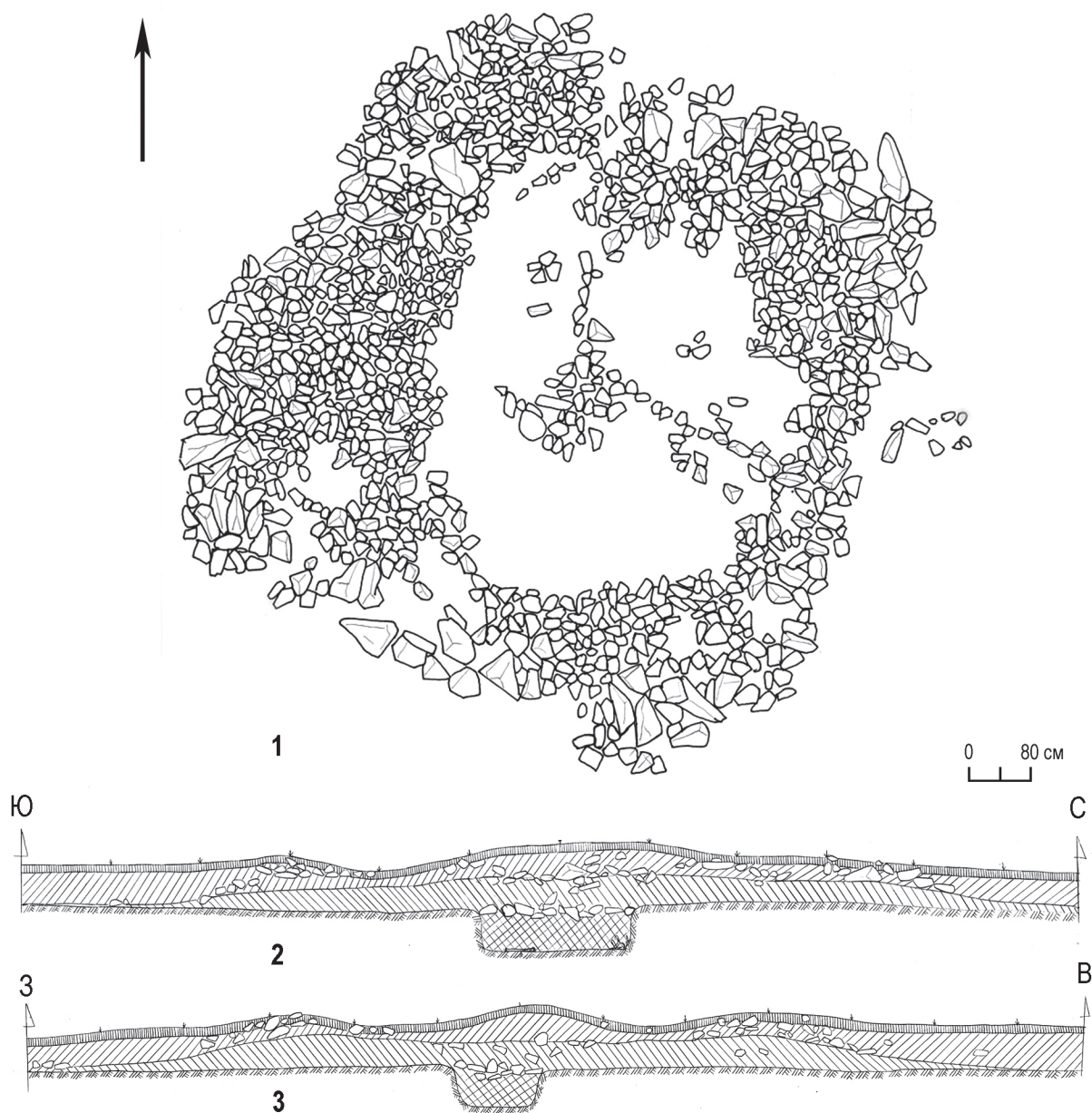


Рис. 5. Могильник Сункар, курган 3. Общий план и разрезы насыпи

голеней в южной части ямы. Предметов сопроводительного инвентаря не обнаружено (рис. 6).

Учитывая положение костей ног, сохранившихся в непо потревоженном состоянии, можно заключить, что погребенный лежал вытянуто на спине, головой на север, с заметным отклонением к востоку.

**Сопроводительный инвентарь.**

*Костяной наконечник стрелы* с удлиненной узкой боевой головкой сводчатой формы. В нижней ее части имеются короткие продольные вырезы, которые дополнительно профилируют грани в массивные короткие лопасти, оканчивающиеся шипами. Боевая часть в основной своей части трехгранная, черешок короткий, плоский (рис. 7, 1; 8, а). Общая длина наконечника — 6,5 см, из которых 5,4 см приходится на боевую головку, максимальная ширина которой — 1,2 см. Длина черешка не превышает 1,6 см.

*Костяная пронизь* имеет усечено-биконическую форму в профиль и круглую в разрезе. Высота ее — 1,4 см, диаметр — 1,7 см, в центре сквозное продольное отверстие диаметром 1 см. Вероятно, пронизь являлась деталью колчана, поскольку найдена рядом с костяным и фрагментами железных наконечников стрел (рис. 7, 2; 8, б).

*Керамический материал* представлен обломками нескольких лепных и, как минимум, одного станкового сосудов из курганов 1 и 2, которые, впрочем, не дают однозначных форм. Поверхность большинства их имеет светло-коричневый цвет. Выделяется несколько фрагментов станкового сосуда с красным ангобом. Наличие относительно толстостенных венчиков, стенок и уплощенных донцов позволяет предполагать использование в погребальном обряде сосудов типа мисок, чаш и горшков.

Фрагменты железных (рис. 8, в, г) и костяного предметов (рис. 7, 3), полученных в процессе раскопок курганов могильника Сункар, нами не анализируются ввиду их невыразительности и малой информативности.

**Культурно-хронологическая атрибуция могильника Сункар.** Исследованные курганы 1 и 2 характеризуются достаточно единообразными погребальными традициями. Захоронения совершены под каменно-земляными насыпями, имеющими кольцевую каменную крепиду по основанию. В центральной части непосредственно над погребением в одном случае отмечена овальная каменная конструкция, а в другом — остатки сплошной панцирной обкладки небольшого земляного холмика.

Оба захоронения совершены в грунтовых могильных ямах, имевших перекрытия из камней и жердей. Причем, в одном случае для этого яма снабжена специальными плечиками-уступами. Погребенные были уложены вытянуто на спине, головами на запад; в одном случае — с некоторым отклонением к северу.

По основным характеристикам погребального обряда захоронения в курганах 1 и 2 находят полные параллели в памятниках развитого сакского периода Семиречья [2, с. 91—102; 3, с. 665—668; 10, с. 10—19] и соседнего Тянь-Шаня [12, с. 36—50, 97—109], поэтому общий культурный и хронологических контекст этих захоронений не вызывает сомнений.

Несмотря на скудный сопроводительный инвентарь курганов 1 и 2, все же можно получить дополнительные данные об их более узкой датировке. Наиболее информативным в этом отношении является костяной наконечник из кургана 2. Он обладает

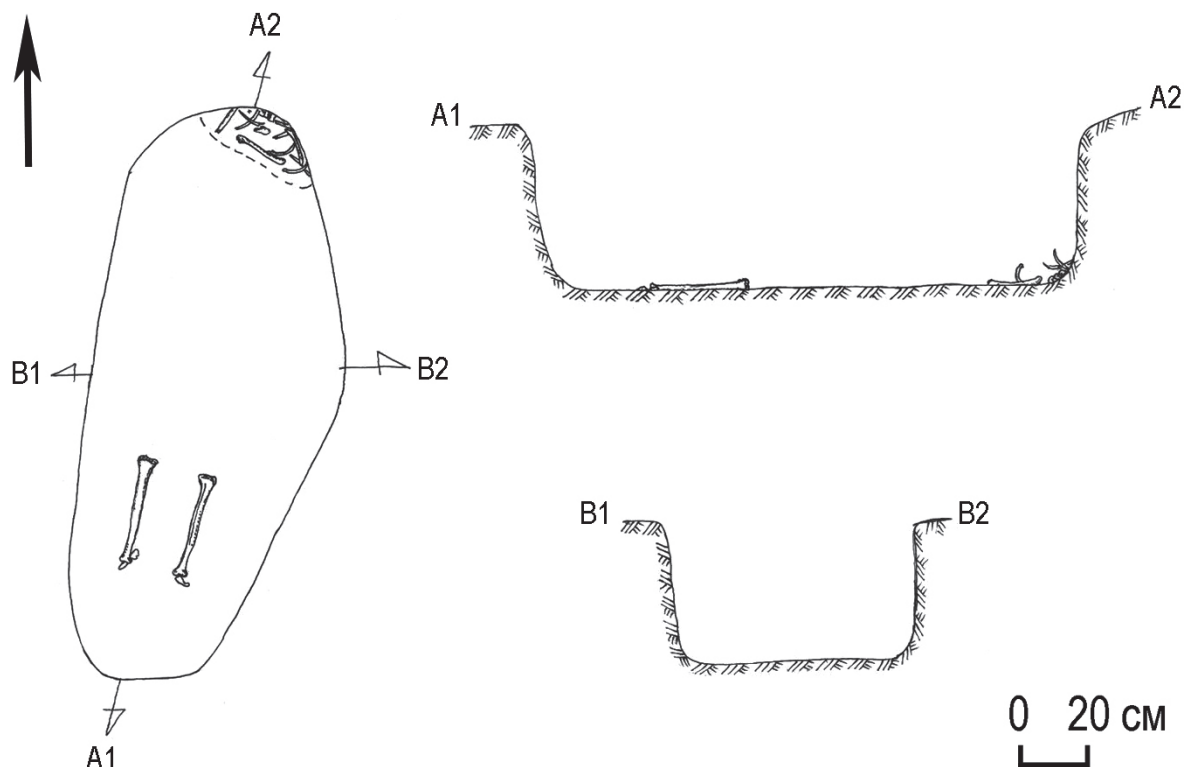


Рис. 6. Могильник Сункар, курган 3, план и разрезы могильной ямы

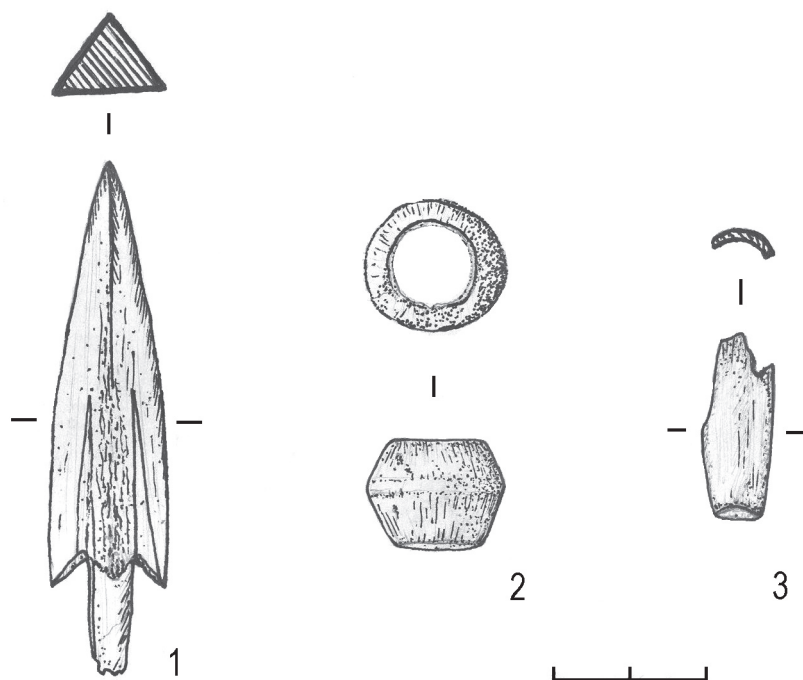


Рис. 7. Могильник Сункар, курган 2. Предметы сопроводительного инвентаря. 1 — костяной наконечник стрелы; 2 — костяная пронизь; 3 — фрагмент костяного изделия



а



б



в



г

Рис. 8. Могильник Сункар. Предметы сопроводительного инвентаря. а — костяной наконечник стрелы, курган 2; б — костяная пронизь, курган 2; в, г — фрагменты железного изделия (котелка, сосуда ?), курган 1.



признаками — удлиненная головка и короткий черешок — характерными для роговых и костяных наконечников V—III вв. до н. э. Наконечник находит близкие параллели как в сакских погребальных памятниках Семиречья [5, с. 78—79], так и за его пределами. Значительный круг аналогичных или же очень сходных наконечников стрел из кости в этот хронологический период известен в кочевнических древностях Лесостепного и Горного Алтая, Тувы [6, рис. 2, 22, 27, 28; 8, с. 54, рис. 11, 1—4; 9, с. 56, рис. 38, 6; 46, 23; 14, с. 44—50]. Но наиболее близок ему экземпляр из могильника Курты, также имеющий продольные вырезы в нижней части боевой головки, датирующийся в пределах IV — начала III вв. до н. э. [1, рис. 4; 5, с. 78—79, рис. 1, 12]. Не противоречит, а скорее подтверждает эту датировку находка в этом же кургане фрагментированных мелких железных наконечников стрел, которые были, по-видимому, черешковыми с трехлопастными боевыми головками. Подобные трехлопастные и реже трехгранные наконечники начинают распространяться в Средней Азии, в том числе в Притяньшанье, в IV—III вв. до н. э. [7, с. 93—98; 12, с. 91—94; 13, с. 152]. Все это позволяет датировать курган 2 в рамках этого хронологического отрезка.

Учитывая расположение кургана 2 рядом с курганом 1, а также общность в погребальных традициях, можно предполагать их возведение с относительной небольшой разницей во времени. Это во многом подтверждается находкой фрагментов красноангобированного станкового сосуда на месте тризны кургана 1. Керамическая посуда подобного облика начинает широко распространяться в оседлой части Средней Азии в период с конца IV—III вв. до н. э. [4, с. 285, 309—310, 329—330]. Можно полагать, что этот сосуд, как предмет престижа, представляет собой импорт из соседних земледельческих областей региона.

Поэтому есть все основания датировать курганы 1 и 2 могильника Сункар концом IV—III вв. до н. э. и отнести к сакской культуре Притяньшанья.

Вопрос о хронологии кургана 3 достаточно сложен, учитывая полное отсутствие предметов сопроводительного инвентаря. Он по комплексу погребальных традиций существенно отличается от остальных исследованных курганов могильника. Поэтому очень вероятно его иная культурная и хронологическая позиция.

Следует отметить, что северная ориентировка погребенных начинает широко распространяться в Притяньшанье в гунно-сарматскую эпоху. Подобные захоронения отмечены на Внутреннем Тянь-Шане, причем, один из курганов там имел подквадратную форму и два вертикально врытых по углам валуна [11, с. 67—71, рис. на с. 69], что также приближает его к кургану 3 могильника Сункар. Поэтому предварительно данное погребение можно

датировать в широких хронологических рамках: со второй половины II в. до н. э. по V в. н. э.

Таким образом, несмотря на то, что все исследованные погребения могильника Сункар оказались разграблены, получен ряд ценных данных о погребальных традициях и отчасти материальной культуре древнего кочевого населения Юго-Восточного Казахстана в сакский период.

### Исследование выполнено в рамках темы «Древняя и средневековая история Великой Степи: этногенез и культурогенез — опыт междисциплинарных исследований»

#### Литература и источники

1. Агеева, Е. И. К вопросу о типах древних погребений Алма-Атинской области / Е. И. Агеева // Труды Института истории, археологии и этнографии АН КазССР. — 1961. — Т. 12. — С. 21—40.
2. Акишев, К. А. Культура саков и усуней долины реки Или / К. А. Акишев, Г. А. Кушаев. — Алма-Ата : Изд-во АН КазССР, 1963. — 321 с.
3. Байпаков, К. М. Могильник Каратума. Некрополь раннего железного века в Семиречье / К. М. Байпаков, Д. А. Воякин, С. В. Захаров. — Алматы, 2016. — 672 с.
4. Древнейшие государства Кавказа и Средней Азии. Археология СССР. — М. : Наука, 1985. — 496 с.
5. Иванов, С. С. Костяные (роговые) наконечники стрел ранних кочевников Притяньшанья / С. С. Иванов, Т. Ж. Тулегенов // Саки и савроматы Казахских степей: контакт культур. — Алматы, 2016. — С. 75—81.
6. Кочев, В. А. Боевое оружие пазырыкцев / В. А. Кочев // Древности Алтая. — 1999. — № 4. — С. 74—82.
7. Литвинский, Б. А. Храм Окса в Бактрии. — Т. 2. Бактрийское вооружение в древневосточном и греческом контексте / Б. А. Литвинский. — М. : Восточная литература, 2001. — 530 с.
8. Маннай-Оол, М. Х. Тува в скифское время (уюкская культура) / М. Х. Маннай-Оол. — М. : Наука, 1970. — 119 с.
9. Могильников, В. А. Население Верхнего Приобья в середине — второй половине I тыс. до н. э. / В. А. Могильников. — М., 1997. — 195 с.
10. Нурмуханбетов, Б. Н. Курганные могильники Шубарат и Молалы / Б. Н. Нурмуханбетов, Ю. И. Трифонов // Саки и савроматы Казахских степей: контакт культур. — Алматы, 2016. — С. 10—19.
11. Табалдиев, К. Ш. Древние памятники Тянь-Шаня / К. Ш. Табалдиев. — Бишкек : V.R.S. Comrapu, 2011. — 320 с.
12. Ташибаева, К. И. Культура ранних кочевников Тянь-Шаня и Алая / К. И. Ташибаева. — Бишкек : Илим, 2011. — 274 с.
13. Тулегенов, Т. Ж. Новые находки предметов вооружения сакского времени из могильника Орнек (Семиречье) / Т. Ж. Тулегенов, С. С. Иванов // Кадырбаевские чтения — 2016 : материалы V междунар. науч. конф. — Актобе, 2016. — С. 150—155.
14. Шульга, П. И. Ранние костяные наконечники стрел из курганов скифского времени на Алтае / П. И. Шульга // Материалы по военной археологии Алтая и сопредельных территорий. — Барнаул, 2002. — С. 43—61.

**БЕКСЕИТОВ Галымжан Тукумбаевич**, кандидат исторических наук, доцент кафедры археологии, этнологии и музеологии, Казахский национальный университет им. Аль-Фараби, Алматы, Казахстан. E-mail: bek\_ok@mail.ru

**ТУЛЕГЕНОВ Турали Жаксылыкович**, старший научный сотрудник, государственный историко-культурный заповедник-музей «Иссык», г. Есик, Казахстан. E-mail: tur4ik\_kz@mail.ru

**ИВАНОВ Сергей Сергеевич**, кандидат исторических наук, доцент факультета международных отношений и востоковедения, Кыргызский национальный университет им. Ж. Баласагына, г. Бишкек, Кыргызстан. E-mail: sak@yandex.ru

**КИТОВ Егор Петрович**, кандидат исторических наук, научный сотрудник Центра физической антропологии, Институт этнологии и антропологии РАН, г. Москва, Российская Федерация. E-mail: kadet\_eg@mail.ru

**КИТОВА Александра Олеговна**, младший научный сотрудник. Центр египтологических исследований РАН, г. Москва, Российская Федерация. E-mail: aafanasieva@yandex.ru

*Поступила в редакцию 4 сентября 2019 г.*

DOI: 10.14529/ssh190404

## THE INVESTIGATION OF BURIAL SITE SUNKAR IN SEMIRECHIE

**G. T. Bekseitov<sup>1</sup>**, *bek\_ok@mail.ru*

**T. Zh. Tulegenov<sup>2</sup>**, *tur4ik\_kz@mail.ru*

**S. S. Ivanov<sup>3</sup>**, *sak@yandex.ru*

**E. P. Kitov<sup>4</sup>**, *kadet\_eg@mail.ru*

**A. O. Kitova<sup>5</sup>**, *aafanasieva@yandex.ru*

<sup>1</sup> *Kazakh National University named after Al-Farabi, Almaty, Kazakhstan;*

<sup>2</sup> *State Historical and Cultural Reserve Museum Issyk, Esik, Kazakhstan;*

<sup>3</sup> *Kyrgyz National University J. Balasagyna, Bishkek, Kyrgyzstan;*

<sup>4</sup> *Center for Physical Anthropology, Institute of Ethnology and Anthropology, Russian Academy of Sciences, Moscow, Russian Federation;*

<sup>5</sup> *Center for Egyptological Research, Russian Academy of Sciences, Moscow, Russian Federation.*

The article is devoted to the publication of the excavations of three mounds on the burial field Sunkar in Semirechie. In the course of the research was got an interesting material on burial traditions and partly on material culture of ancient nomads of this region. Two of the investigated mounds can be dated within the Saka period. The chronology of the third burial is complicated due to the lack of dating objects from it, and previously it is related to the Hun-Sarmatian epoch.

*Keywords: ancient nomads, Saka culture, funeral rites, material culture.*

### References

1. Ageeva E. I. K voprosu o tipah drevnih pogrebenij Alma-Atinskoj oblasti [About of the types of ancient burials of the Alma-Ata region] // *Trudy Instituta istorii arheologii i ehtnografii AN KazSSR* [Proceedings of the Institute of History, Archeology and Ethnography of the Academy of Sciences of the Kazakh SSR]. 1961, Vol. 12, pp. 21—40.
2. Akishev K. A., Kushaev G. A. *Kultura sakov i usunej doliny reki Ili* [Culture of Saks and Usuns of the Ili River Valley]. Alma-Ata: Izd-vo AN KazSSR, 1963, 321 p.
3. Bajpakov K. M., Voyakin D. A., Zakharov S. V. *Mogilnik Karatuma Nekropol rannego zheleznogo veka v Semireche* [The cemetery of Karatuma. Necropolis of the Early Iron Age in Semirechye]. Almaty, 2016, 672 p.
4. *Drevnejshie gosudarstva Kavkaza i Srednej Azii. Arheologiya SSSR* [The most ancient states of the Caucasus and Central Asia. Archeology of the USSR]. Moscow: Nauka 1985, 496 p.
5. Ivanov S. S., Tulegenov T. Zh. Kostyanye rogovye nakonechniki strel rannih kochevnikov Prityanshanya [Bone arrowheads of the early nomads of Prityanskaya] // *Saki i savromaty Kazahskih stepej kontakt kultur* [Saki and Savromats of the Kazakh Steppes: Contact of Cultures]. Almaty, 2016, pp. 75—81.
6. Kocheev V. A. Boveoe oruzhie pazyrykcev [Pazyryk military weapons] // *Drevnosti Altaya* [Antiquities of Altai]. 1999, no 4, pp. 74—82.
7. Litvinskij B. A. Hram Oksa v Baktrii [Oxus Temple in Bactria]. *Baktriskoe vooruzhenie v drevnevostochnom i grecheskom kontekste* [Bactrian armament in the ancient Eastern and Greek context]. Moscow: Vostochnaya literatura, 2001, 530 p.
8. Mannay-Ool M. Kh. *Tuva v skifskoe vremya (uyukskaya kultura)* [Tuva in Scythian time (Uyuk culture)]. Moscow: Nauka, 1970, 119 p.
9. Mogilnikov V. A. *Naselenie Verhnego Priobya v seredine vtoroj polovine I tys do n. e.* [The population of the Upper Priobye in the middle — the second half of the 1st millennium BC]. Moscow: Nauka, 1997, 195 p.
10. Nurmuhambetov B. N. Trifonov Y. I. Kurgannye mogilniki SHubarat i Molaly [Kurgan burial grounds Shubarat and Molaly] // *Saki i savromaty Kazahskih stepej kontakt kultur* [Saki and Savromats of the Kazakh Steppes: Contact of Cultures]. Almaty, 2016, pp. 10—19.
11. Tabaldiev K. Oh. *Drevnie pamyatniki Tyan-Shanya* [Ancient monuments of Tien Shan]. Bishkek: V.R.S. Company, 2011, 320 p.

12. Tulegenov T. Zh., Ivanov S. S. Novye nahodki predmetov vooruzheniya saksского времени iz mogilnika Ornek Semireche [New finds of weapons of the Saka time from the Ornek (Semirechie) burial ground] // *Materialy V mezhd nauch konf Kadyrbaevskie chteniya* [Proceedings of the V Int. scientific conf. "Kadyrbaev readings — 2016"]. Aktobe, 2016, pp. 150—155.

13. Tashbaeva K. I. *Kultura rannih kochevnikov Tyan-SHanya i Alaya* [Culture of the early nomads of Tien Shan and Alai]. Bishkek: Ilim, 2011, 274 p.

14. Shulga P. I. Rannie kostyanye nakonechniki strel iz kurganov skifskogo времени na Altae [Early bone arrowheads from the mounds of the Scythian time in Altai] // *Materialy po voennoj arheologii Altaya i sopredelnyh territorij* [Materials on military archeology of Altai and adjacent territories]. Barnaul, 2002, pp. 43—61.

*Received September 4, 2019*

**ОБРАЗЕЦ ЦИТИРОВАНИЯ**

Бексеитов, Б. Г. Исследование могильника Сункар в Семиречье / Б. Г. Бексеитов, Т. Ж. Тулегенов, С. С. Иванов, Е. П. Китов, А. О. Китова // Вестник ЮУрГУ. Серия «Социально-гуманитарные науки». — 2019. — Т. 19, № 4. — С. 29—39. DOI: 10.14529/ssh190404

**FOR CITATION**

Bekseitov G. T., Tulegenov T. Zh., Ivanov S. S., Kitov E. P., Kitova A. O. The investigation of burial site Sunkar in Semirechie. *Bulletin of the South Ural State University. Ser. Social Sciences and the Humanities*. 2019, vol. 19, no. 4, pp. 29—39. (in Russ.). DOI: 10.14529/ssh190404