

ГУМАННО ОРИЕНТИРОВАННОЕ ОБРАЗОВАНИЕ КАК ОСНОВА РАЗВИТИЯ ЭМПАТИЧЕСКОЙ КУЛЬТУРЫ СТУДЕНТОВ

А.Я. Найн, И.А. Шондина

*Уральский государственный университет физической культуры
(г. Челябинск)*

HUMANE-ORIENTED EDUCATION AS A BASIS OF STUDENTS' EMPATHIC CULTURE DEVELOPMENT

A. Nain, I. Shondina

Ural State University of Physical Education (the city of Chelyabinsk)

Гуманно ориентированное образование рассматривается как основа развития эмпатической культуры студентов университета. Приводится модель процесса развития эмпатической культуры обучающихся в условиях гуманно ориентированного образовательного пространства. Показаны основные подходы и педагогические возможности гуманистической образовательной среды образовательного учреждения по развитию эмпатической культуры.

Ключевые слова: гуманно ориентированное образование, развитие, эмпатическая культура, студенты университета, модель.

Humane-oriented education is considered as a basis of development of students' empathic culture development. The model of development process of students' empathic culture in the conditions of humane-oriented educational field is presented. The basic approaches and pedagogical resources of humanism-based educational environment of an educational institution for developing empathic culture are shown.

Keywords: humane-oriented education, development, empathic culture, university students, model.

Успешность функционирования высшей школы, как подчеркивает В.А. Слостенин, во многом определяется уровнем ее гуманизации. Гуманно ориентированная ориентация образовательного процесса, обращенность к личности будущего специалиста, по мнению автора, обусловлена сменой образовательных парадигм, фиксирующих переход от массово-репродуктивных форм и методов преподавания к индивидуально-творческим [11, с. 24].

Принципиально важно отметить, что «гуманистическая среда» ориентирует личность «главным образом на гуманистические ценности, на ценность человека, на проявление гуманистического начала по отношению к миру» и способствует формированию гуманистических отношений между людьми [4, с. 12]. Согласно данному положению именно от характера взаимодействия среды и личности зависит формируемая система отношений к миру, людям и самому себе на основе усвое-

ния гуманистических ценностей. Однако, как верно пишет А.Ф. Закирова, «ни философская, ни этическая наука не дают однозначного определения понятию „гуманистические ценности“» [3, с. 32]. Только в гуманно ориентированном учебном процессе, по мнению А.П. Сёмина, можно объективно сформировать вышеназванные характеристики, в том числе приоритетную – эмпатическую культуру обучающихся [10, с. 47].

Отметим при этом, что гуманно ориентированное образование – это системообразующая тенденция образования в условиях смены социальной парадигмы, которая:

– во-первых, предполагает уважение прав студента на получение таких знаний, которые обеспечат ему профессиональный и личностный комфорт по окончании вуза;

– во-вторых, подразумевает уважение студента как личности и совершенствование ее в интеллектуальном и собственно личном плане;

– в-третьих, направлена на формирование профессионального самосознания и предметно-личностной рефлексии обучающегося;

– и наконец, в-четвертых, нацелена на осознание студентом себя как части современного социума.

О значимости развития гуманно ориентированного образования в явной форме отмечается и в нормативных документах последнего времени [5, 6].

Ретроспективный анализ литературных источников по философии, педагогике, психологии и методике воспитательной работы [1–11] позволил явно представить и осветить настоящий уровень состояния проблемы развития эмпатической культуры студентов университета, определить направление всей экспериментальной работы и разрешить возникшие противоречия.

Для получения репрезентативной научной информации нами использовались многоаспектные теоретические и методические труды по общей педагогике, теории и методике профессионального образования, работы ученых ближнего и дальнего зарубежья. Разрабатывая проблему развития эмпатической культуры студентов, мы изучили авторефераты, диссертации, монографии, учебно-методические пособия и другие источники с целью разобраться с ключевыми понятиями, которые позволили бы вывести нас на методологию данного направления.

В гуманно ориентированной системе высшего образования, с одной стороны, осуществляется воспроизводство аккумулированных в прошлом педагогических знаний и опыта, с другой – закладывается и определяется облик будущего специалиста, способного не только рационально знать, понимать и учитывать действующие на субъекта обстоятельства, но и способного к взаимопониманию, человеческому участию, сочувствию, сопереживанию [2, с. 316].

Развитие эмпатической культуры студентов вуза единодушно признается наиболее слабым звеном в системе высшего педагогического образования. Это подтверждают и результаты многих исследований [2, 7, 8, 10]. Так, большинство педагогов (39 %) специально не ставят на своих занятиях цель формировать у студентов элементы эмпатической культуры, считая, что все получается само собой. При этом опрошенные преподаватели – 17 % (УралГУФК) и 28 % (Магнитогорский государственный университет) – считают, что учебно-воспита-

тельный процесс в их вузе совершенно далек от воспитания эмпатии у студентов [12, с. 197]. Аналогичные результаты были получены и другими исследователями (Т.С. Акоюн, С.Н. Барыкин, С.В. Гречихина, В.Т. Шемякин).

Как верно отмечает Т.В. Романова, в эмпатической культуре проявляются и формируются сущностные силы отдельного субъекта общества, социальных групп, личностей [8, с. 54]. С этих позиций в науке принято выделение нескольких уровней анализа культуры: всеобщий уровень анализа – культура общества; особенный – культура социальных групп; единичный – культура личности. Особого внимания заслуживает научное направление, в котором исследователи рассматривают проблему развития эмпатической культуры как проблему изменения самого человека, его становления как креативной личности.

Широкий круг вопросов самой дефиниции «эмпатия», ее содержательные характеристики обстоятельно рассмотрены в работе. Автор приводит и собственное определение эмпатии. Это качество субъекта, его способности проникать с помощью чувств в душевные переживания других людей, сочувствовать им, разделять их переживания. Как показывает наше изыскание, эмпатию трудно воспитать, но также и трудно разрушить. Она сближает людей в общении, особенно в студенческом возрасте, доводя его до уровня доверительного, дружеского [12, с. 196].

Культуру и механизм ее функционирования можно рассматривать через призму следующего категориального ряда: общее, особенное, отдельное, единичное, где каждый элемент соответствует основным уровням анализа. На **первом** уровне культура рассматривается как диалектическое единство материальной культуры; на **втором** – как проявление профессиональной культуры отдельных групп лиц, являющихся представителями каких-либо профессий; на **третьем** – в нашем случае как эмпатическая культура, раскрывающая особенности коммуникативной деятельности людей педагогической направленности, позволяющая обратиться к анализу изучаемого явления.

Многообразие подходов к объяснению феномена эмпатической культуры позволяет представить ее как интегративное качество личности, как условие и предпосылку эффективной профессиональной деятельности, как обобщенный показатель компетентности специалиста и как цель профессионального самосовершенствования. Концентрируя ключевое

понятие изыскания, мы опирались на следующие методологические положения [7, 8, 10]:

– эмпатическая культура – это системное образование, включающее в себя ряд структурно-функциональных компонентов;

– понятия «эмпатическая культура» и «эмпатическая деятельность» не тождественны, но едины;

– эмпатическая культура сугубо индивидуальна, она исключительно проявляется в своих носителях.

Следовательно, основываясь на данных положениях, под *эмпатической культурой* будем понимать интегративное качество личности, в котором сфокусированы и синтезированы эмоциональный, когнитивный и деятельностный (поведенческий) компоненты межличностных отношений.

Эмоциональный компонент выражается в перцептивной способности эмоционально отзываться на переживания другого человека проявлением эмпатических качеств – сочувствия и эмпатической интуиции.

Когнитивный компонент определяется гностической способностью личности распознавать мысли и чувства партнера по общению, предвидеть его ответы. Он включает в себя такие интегративные качества, как эмпатийная наблюдательность, эмпатийное слушание.

Деятельностный (поведенческий) компонент выражается в коммуникативной способности индивида строить свои отношения с другим человеком, заранее предвидя его точку зрения и считаясь с его внутренней позицией. Деятельностная эмпатия включает в себя сотрудничество и содействие.

Все три компонента педагогической эмпатии находятся в неразрывном единстве и взаимодействии. Опираясь на выделенные содержательные характеристики, нами разработана схема модели процесса развития эмпатической культуры студентов университета в условиях гуманно ориентированного образования (см. рисунок). Выявленные и апробированные педагогические условия развития эмпатической культуры студентов органично включены в апробированную в опытной работе модель.

Развитие эмпатической культуры обучающихся нельзя рассматривать только в пределах психолого-педагогического образования. Для ее развития были созданы определенные социальные условия. Хотя это и не является специальной задачей исследования, но для объективности и полноты модели развития данного качества личности мы их учитываем и относим к ним [12]:

– **управленческий аспект**, который предполагает сочетание таких компонентов, как социальная защищенность студентов во всех возможных ее формах, материальное и моральное стимулирование, поддержка общественно-полезной деятельности и морально-психологический климат коллектива вуза;

– **психолого-педагогический аспект**, обеспечивающий реализацию в образовательном процессе педагогических условий, указанных в модели (персонифицированный подход; учет объективной структуры профессиональной деятельности; сквозная дифференциация содержания формирования эмпатической культуры студентов);

– **коммуникативный аспект** развития эмпатической культуры студентов, предусматривающий усиление межличностных контактов студентов и способствующий созданию общих эмоциональных переживаний. Данный аспект предполагает справедливое, равное отношение к каждому субъекту общения и объективную оценку вне зависимости от уже сложившихся межличностных отношений.

В нашей работе изучены и используются для развития эмпатической культуры студентов в условиях гуманно ориентированного учебного процесса основные подходы и педагогические возможности гуманистической образовательной среды учебного заведения по развитию эмпатической культуры студентов [12, с. 199–200]:

– ориентация обучающихся на усвоение гуманистических ценностей, реализованных в общении во имя другого, направленных на понимание и содействие ему как личности, на проявление гуманистического начала по отношению к миру, людям;

– сосредоточение на личности и личном опыте студента способствует воспитанию человеческого достоинства как самостоятельной ценности;

– формирование гуманистических отношений между субъектами студенческого коллектива обеспечивает социальную защиту;

– создание условий для эмпатийных отношений характеризует систему субъект-субъектного взаимодействия, основанную на личной симпатии и антипатии, уважении и неприятии.

Функционирование отмеченных возможностей будет достаточно эффективным на основании *совокупности принципов*, определяющих сущность развития эмпатической культуры студентов в условиях гуманно ориентированного учебного процесса:

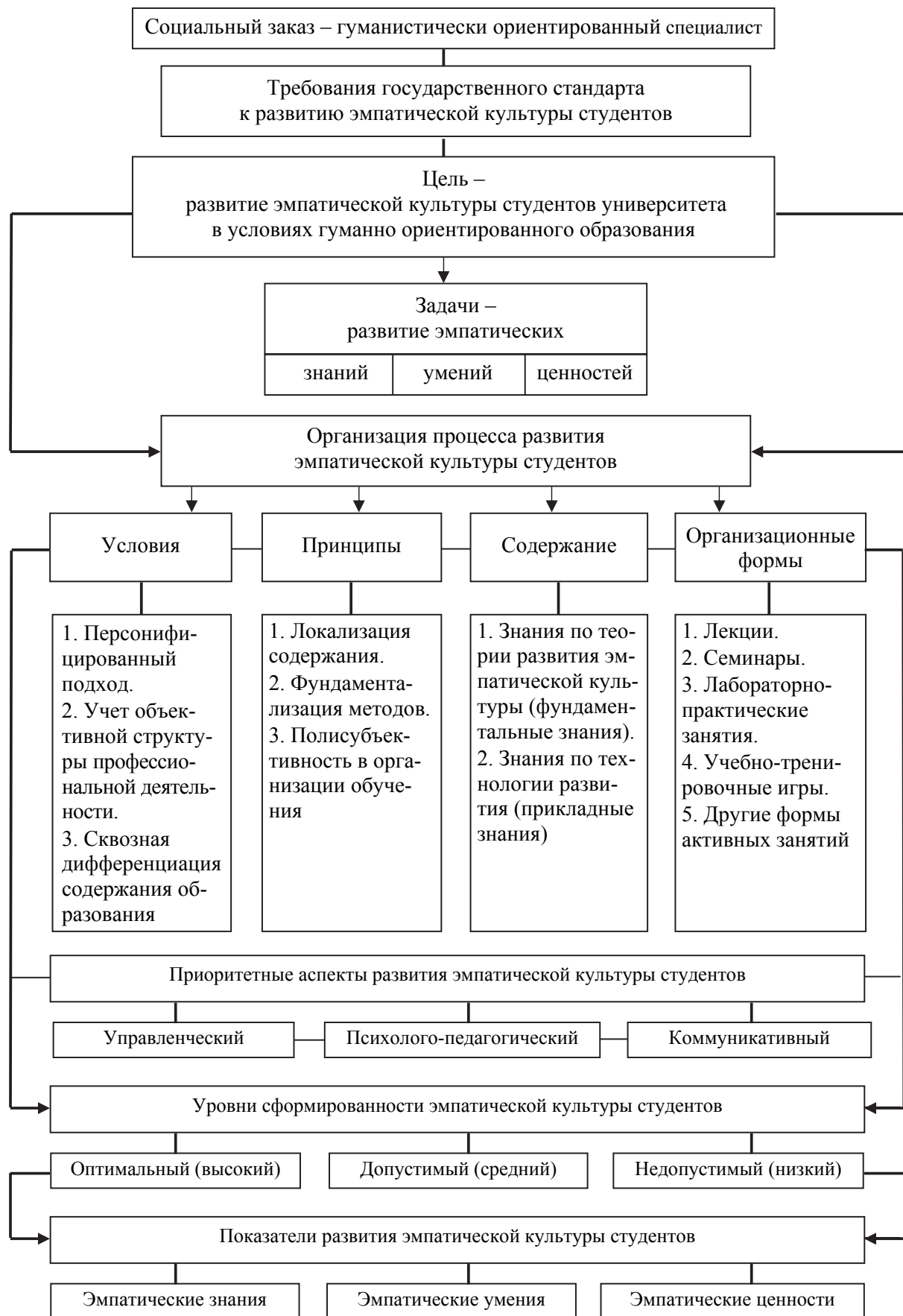


Схема модели процесса развития эмпатической культуры студентов университета в условиях гуманно ориентированного образования

а) принцип целостности развития личности посредством «интенсивного обращения к отечественной гуманистической культуре, которая содержит в себе способы реализации сущностных сил человека в контексте „национальной картины мира“, а также целостного видения человека как гражданина мира» [1, с. 69];

б) принцип уважения личности и прав человека, основанный на равенстве партнеров по общению, эмоциональной открытости и доверии друг к другу. Он направлен на решение важной и сложной задачи – помочь субъекту общения в принятии его другими людьми, что обеспечивает ему чувство защищенности в коллективе;

в) принцип референтации, сущность которого состоит в организации встреч с выдающимися людьми (учеными, олимпийцами и др.);

г) принцип «погружения в историко-культурное пространство», вытекающий из теоретических основ персонифицированного подхода.

Изучая гуманно ориентированное образование как основу развития эмпатической культуры студентов, мы рассматриваем его как целостную совокупность следующих компонентов: учет личностной направленности студента на будущую профессиональную деятельность, предрасположенность к ней; учет внутренних механизмов собственной активности личности в работе над собой; персонифицированное обучение. В рамках реализации этого подхода в процессе развития эмпатической культуры студентов органично укладываются и внедрение в гуманно ориентированное образовательное пространство таких педагогических условий, как учет объективной структуры педагогической деятельности на целевом, процессуальном и контрольно-аналитическом уровнях, и сквозная дифференциация содержания развития эмпатической культуры студентов в условиях гуманно ориентированного образования.

Используемый нами персонифицированный подход позволил выделить этапы исследуемого процесса и цели каждого этапа:

1) **информационный этап**, цель которого – обогащение системы эмпатийных знаний, выступающих как «инструмент» ценностного отношения к себе, другому, окружающим, за счет «погружения в историко-культурное пространство»;

2) **этап идентификации**, цель – усвоение полной эмпатической цепочки: сопереживание, сочувствие, побуждение к содействию;

3) **рефлексивный этап**, цель – осмысление собственного эмпатийного поведения

в становлении гуманистических отношений в коллективе.

Опираясь на положения гуманистической концепции образования и персонифицированного подхода, мы считаем целесообразным выделить в качестве ценностных аспектов межличностных отношений в коллективе следующие конструкты [3, 4, 9]:

– признание гуманистических ценностей в качестве системообразующих в межличностном общении в учебном коллективе, направленных на принятие уникальности каждой личности; межличностное взаимодействие на равных, в котором один человек воспринимает другого как ценность;

– развитие эмпатического взаимодействия субъектов, способствующего созданию благоприятного морально-психологического климата в учебном коллективе и направленного на содружество и эмоциональную открытость, возникновение единого совместного бытия;

– формирование эмпатических качеств личности студента, способствующих избеганию межличностных конфликтов и усугублению неформальных отношений.

В исследовании, опираясь на работы ряда ученых, апробирована трехуровневая система изучения и развития эмпатической культуры обучающихся:

– **низкий уровень** характеризуется тем, что в установлении контакта между студентами испытываются затруднения. Эмоциональные проявления в их поступках кажутся непонятными. Неясное, расплывчатое понимание эмпатии. Незрелость эмпатических качеств, нет владения умениями и навыками по развитию эмпатической культуры студентов. Эмоциональный стиль общения – авторитарный, неустойчивый или нейтральный. В деятельности – центрированность на себе;

– **средний уровень** предполагает стремление к взаимному общению, не чужды эмоциональные проявления. Внимательность, желание понять больше, чем сказано словами. В прогнозировании развития отношений испытываются некоторые затруднения. Четкое и правильное понимание содержания эмпатической культуры, представление об основных приемах ее развития. Активно-положительное отношение к эмпатии как к профессионально-значимому свойству личности студента, но недостаточно устойчивое проявление эмпатических качеств в поведении;

– **высокий уровень** предусматривает неподдельный интерес к партнеру по общению, стремление понять мотивы поступка другой

личности. Активное проявление эмпатических качеств и устойчиво-положительное отношение к ним. Владение знаниями о сущности и структуре эмпатической культуры, содержания и приемах ее развития. На их основе сформированность системно-функциональных умений и навыков, которые стимулируются эмпатическими отношениями и подкрепляются эмпатическими качествами. Стиль эмоционального общения – увлеченный с яркой гуманистической направленностью.

Эффективность отобранного содержания в процессе реализации авторской модели и применяемых при этом методов, приемов развития эмпатической культуры студентов университета определялась по выделенным критериям. Наиболее плодотворным является уровневый подход к выбору основного критерия измерения. Уровневый подход позволяет рассмотреть любой процесс развития как переход от одного уровня к другому, более сложному и качественно отличному.

Полученные результаты показывают значительное возрастание среднего показателя (Ср) в экспериментальной (Эк) группе по сравнению с контрольной (К): в Эк группе Ср возрастает на 0,50, а в К группе – на 0,19. Это говорит о том, что хотя в контрольной группе у студентов и формируется эмпатическая культура, однако переход на более высокий уровень происходит медленнее. Об этом же свидетельствует и коэффициент эффективности ($K_{эф}$). В ходе формирующего этапа он возрастает в экспериментальной группе и становится больше единицы, что подтверждает эффективность разработанной модели развития эмпатической культуры студентов в условиях гуманно ориентированного образования.

Таким образом, обобщая содержание материала статьи, можно заключить, что в условиях гуманно ориентированного образования улучшаются взаимоотношения между субъектами в процессе общения. Именно на основе эмпатической культуры, как показало исследование, межличностные отношения становятся более сбалансированными, облегчается диалог, катализируются конструктивные формы общения, способствующие его успешности.

Литература

1. Гершунский, Б.С. *Перспективы развития непрерывного профессионального образования / Б.С. Гершунский.* – М.: Знание, 1998. – 182 с.
2. Гуров, М.В. *Приемы формирования эмпатической культуры студентов педвуза /*

М.В. Гуров // Методы, приемы и технологии в педагогике ненасилия: сб. науч. ст. и материалов XX науч.-практ. конф. по проблемам педагогики ненасилия. – СПб.: Образование – Культура, 1999. – С. 315–319.

3. Закирова, А.Ф. *О тенденциях развития понятийной базы гуманной педагогики / А.Ф. Закирова // Гуманная педагогика и духовный мир учителя.* – Тюмень: Изд-во Тюм. гос. ун-та, 2005. – С. 31–36.

4. Качуро, И.Л. *Развитие коммуникативной деятельности учителя как фактор реализации задач гуманно ориентированного образования: автореф. дис. ... канд. пед. наук / И.Л. Качуро.* – Челябинск, 2001. – 20 с.

5. *Концепция Федеральной целевой программы развития образования на 2011–2015 годы: утв. Распоряжением Правительства РФ от 07.02.2011 г. № 163-р // Бюл. Минобрнауки РФ.* – 2011. – № 4. – С. 4–45.

6. *Концепция федеральных государственных стандартов общего образования: проект / под ред. А.М. Кондакова, А.А. Кузнецова.* – М.: Просвещение, 2008. – 39 с.

7. Найн, А.Я. *Развитие эмпатических способностей как важное условие профессиональной успешности молодого учителя / А.Я. Найн // Проблемы формирования профессиональной направленности молодежи: сб. науч.-метод. материалов.* – Челябинск: УралГУФК, 2007. – Вып. 9. – С. 58–63.

8. Романова, Т.В. *Проблема формирования эмпатической культуры у студентов педвуза / Т.В. Романова // Наука – Вуз – Школа: сб. науч. тр. молодых исследователей.* – Магнитогорск: МГПИ, 1997. – Вып. 3. – С. 53–56.

9. Сериков, Г.Н. *Образование и развитие человека / Г.Н. Сериков.* – М.: Мнемозина, 2002. – 416 с.

10. Сёмин, А.П. *Формирование эмпатической культуры у студентов педвуза как научная проблема / А.П. Сёмин // Проблемы формирования профессиональной направленности молодежи.* – Челябинск: УралГАФК, 1996. – С. 45–48.

11. Слостёнин, В.А. *Педагогическое образование: вызовы XXI века / В.А. Слостёнин // Сибир. пед. журн.* – 2011. – № 3. – С. 23–28.

12. Шондина, И.А. *Развитие эмпатической культуры обучающихся как приоритетная проблема подготовки специалистов, востребованных в современном социуме / И.А. Шондина // Педагогическая наука и образование: темат. сб. науч. тр. / отв. ред. А.Я. Найн.* – Челябинск: УралГУФК, 2011. – Вып. 11. – С. 195–202.

Поступила в редакцию 23 января 2012 г.