

Общая психология, психология личности, история психологии

УДК 152.922+130.3
ББК Ю932+Ю212.2

МОДЕЛЬ ИНДИВИДУАЛЬНОГО СОЗНАНИЯ

В.Д. Балин

Представлена точка зрения о том, что сознание можно рассматривать как научную категорию и как психическое явление. В каждом случае анализ выделенного смысла осуществляется по своим законам. Рассмотрено сознание как психическое явление в форме индивидуального и общественного сознания. Индивидуальное сознание представлено совокупностью семи сфер: бессознательное, подсознательное, надсознание, самость, мирознание, самосознание, сверхсознание. Предлагается модель мироздания как сферы индивидуального сознания, деятельность которой направлена на индивидуализацию окружающей среды – физического пространства, которое преобразуется в психологическое, калиброванное, в соответствии с персональной системой ценностей, и предназначенное для достижения индивидуальных целей. Дается расширенная трактовка психологических защит. Предложена модель индивидуального сознания на основе набора описанных ранее его свойств и выделенной автором системы соотнесенных понятий и условий. Приведена интерпретация используемых в этой модели терминов. Описаны три этапа построения картины мира (работы мироздания).

Ключевые слова: категория «сознание», сознание как психическое явление, виды и сферы сознания, индивидуальное сознание, модель сознания, этапы осознания, психологические защиты.

Психическое отражение направлено на адаптацию организма к окружающей среде. Оно «учитывает» свойства этой среды. Регуляция взаимодействия организма со средой с целью адаптации к ней осуществляется путем использования «результатов» отражения, но в процессе взаимодействия происходит коррекция этих результатов. Для стабилизации отображения окружающей среды природа избрала путь поиска инвариантных, т. е. маловариативных (в известных условиях), характеристик среды. Полный состав инвариантов, которые «выделяет» нервная система в окружающей среде для ее «стабилизации», не известен. Но представление об этом можем получить, вспомнив о таких характеристиках, как физические инварианты и соответствующие им законы сохранения.

Как же происходит обобщение получаемых отображений в интегральный образ? В общих словах можно сказать, что сначала получается отображение (или проекция) объекта на каждом конкретном канале (анализаторе), а

затем в ассоциативных зонах происходит их совмещение. Такое совмещение отображений позволяет получить инвариантную часть относительно сдвигов во времени, пространстве и т. п. Кроме того, такое совмещение позволяет нервной системе «высчитывать» характеристики среды, для анализа которых нет соответствующих рецепторов.

В результате отражения окружающей среды у человека имеется некоторая ее модель, которую принято называть психологическим пространством (в противоположность физическому, т. е. объективно существующему). Можно согласиться с тем, что характеристики психологического и физического пространств существенно различаются между собой.

Психологическое пространство отличается анизотропностью, физическое – изотропностью, психологическое – анизотопно и анизохорно, физическое – изотопно и изохорно, психологическое – асимметрично, физическое – симметрично, психологическое – ак-

тивно, физическое – нейтрально и т. п. В свою очередь, психологическое время векторно, многомерно, асимметрично, анизохронно, активно, инверсно, а физическое – изотропно, одномерно, симметрично, изохронно, пассивно, хронологично [2].

В связи со сказанным целесообразно рассмотреть подробнее свойства *психологического пространства*. Проблема в такой постановке не является новой.

Создатель методики миокинетической психодиагностики (МКП) Мира Лопец, в сущности, исходил из концепции психологического пространства, одним из разработчиков которой был К. Левин. Согласно основной идее Мира Лопеца психологическое пространство не нейтрально, и всякое движение в нем приобретает, кроме своего механического эффекта, особое значение в соответствии со смыслом его выполнения для субъекта [4].

По представлениям К. Левина поведение человека надо рассматривать как результат взаимодействия между индивидом и его окружением. Вся совокупность факторов, влияющих на субъект в конкретный отрезок времени, следует называть «жизненным пространством». Он писал: «Для того чтобы понимать и предсказывать психологическое поведение (*B*), необходимо для каждого вида психического события (действия, эмоции, переживания и т. п.) определить ту кратковременную действующую целую ситуацию, которая представляет собой кратковременную структуру и состояние личности (*P*) и психологического окружения (среды) – *E*» [6, с. 122]. Представленное выше можно описать как соотношение следующего вида: $B = P \times E$. «Каждый психологический факт должен занимать определенное положение в этом поле, и только такие факты производят динамические эффекты (являются причинами событий). Среда со всеми ее свойствами (направление, расстояние и т. п.) должна определяться не физически, а психобиологически, т. е. в соответствии с ее квазифизической, квазисоциальной и квазидуховной структурой» [6, с. 122]. Такой метод требует описания сил психологического поля и видов их действий, без рассмотрения вопроса о том, приобрел ли предмет в некотором частном случае свою валентность в предварительном опыте или каким-нибудь другим путем. Чтобы согласовать понятия математики и физики с психологическими понятиями, К. Левин привлекает математическую дисциплину – *топологию*.

Последняя является неколичественной дисциплиной о возможных связях между «пространствами» и их частями: «...основой для координации между математическими и психодинамическими понятиями является координация топологического пути и психодинамического передвижения. Топологическое описание определяет, к каким точкам ведут различные пути и какие области этими путями пересекаются. Область, которую человек не может достичь, характеризуется с помощью барьера между этой областью и областью, соседней с ней» [6, с. 123].

Свой подход К. Левин применил для исследования психологии мотивов. Поле, в котором находится субъект, охватывает в нераздельности мотивационные устремления (намерения) индивида и существующие вне объекта (вне индивида) объекты его устремлений. Понятия «уровень напряжения», «система напряжения» стали отправными для большого цикла экспериментальных исследований мотивации [5, 6].

Отражение свойств окружающей среды по описанным выше механизмам дает искаженную картину. Ощущение дает только качество, восприятие искажено перспективой, представление фрагментарно, бледно, инерционно, мышление еще более инерционно. Следует задаться вопросом: как же выходит из такой сложной ситуации сама центральная нервная система, да и так ли уж плохи существующие искажения, нет ли в этих искажениях «рационального зерна». В связи с этим возникает необходимость соотнесения между собой свойств психологического и физического пространства и времени, описанных выше.

Если принять за эталон свойства физического пространства и времени, то получается, что психологическое пространство и время являются как бы искаженными. В таком случае есть основание предполагать, что «искажение» – это способ активизации, акцентуации среды. Происходит ее поляризация и иерархизация, выявление доминант, определение предпочтительных направлений для последующего действия, выявление барьеров. Изменению подвержены и временные характеристики среды: происходит децентрация и инверсия, «уплотнение» или «урегуливание» событий, изменение величины индивидуальной секунды. Эти «искажения» не только активизируют пассивное физическое пространство, но делают его более компактным и обозримым, многомерным, неравновесным, инвари-

антным (в том числе и насыщенным инвариантами). Работа описанных выше механизмов анализа и синтеза свойств окружающей среды идет параллельно. Один механизм работает для определения объективных характеристик события, а другой – оценивает его смысл, что дает организму возможность избегать крупных ошибок при программировании поведения. Такая возможность заложена в конструкции отражательной системы. Важнейшим инструментом для дальнейшего анализа ее свойств является совмещение картин, даваемых каждым способом.

Таким образом, психическое отражение осуществляет стабилизацию окружающей среды, в частности, путем выявления ее инвариантных характеристик. Один из способов и этапов выявления инвариантных характеристик среды – ее «искажение». Ему подвержены как пространственные, так и временные характеристики среды. «Искажение» – это «активизация» исследуемой среды, причем объектом такого «искажения» являются пространственные и временные ее характеристики.

Описанные в литературе данные и полученные в результате собственных исследований [1–3] свойства психологического пространства (и сознания) позволяют говорить о возможности создания определенной его модели. О каких же свойствах в таком случае может идти речь? По нашему мнению, перечислению таких свойств может предшествовать выделение следующих соотношений понятий и условий:

1. Сознание и психологическое пространство соотносятся как часть и целое, т. е. сознание – это некоторая часть психологического пространства, в котором могут содержаться и неосознанные компоненты.

2. Общественное и индивидуальное сознание формируются по одним и тем же законам самоорганизации, различаясь только в составляющих элементах. Из чего следует, что некоторые свойства «сознания» удобнее изучать на примере исследования индивидуального сознания, а некоторые – общественного сознания.

Представляется целесообразным перечислить эмпирические характеристики сознания, расширив их перечень по сравнению с ранее приведенным [3], поскольку такое расширение позволяет создать более общую модель (по сравнению с описанной ранее). Такими характеристиками сознания могут являться:

- а) его широта – узость;
- б) фрагментарность – целостность;
- в) устойчивость – изменчивость;
- г) произвольность – непроизвольность;
- д) интенция (направленность): внутренняя – внешняя;
- е) избирательность;
- ж) непосредственность – опосредованность;
- з) интенсивность (яркость);
- и) ясность (контрастность);
- к) надмодальность;
- л) абсолютный порог осознания;
- м) относительный (дифференциальный) порог осознания;
- н) длительность процесса осознания ситуации (латентность);
- о) объем (содержание) сознания;
- п) блоковость (поляризованность, противоречивость) разных компонентов сознания;
- р) подверженность пульсации (объем, дифференцировка меняются во времени).

Психологические защиты можно трактовать как способ искажения психологического пространства с целью адаптации к ней.

Еще со времен З. Фрейда считается, что защитные механизмы – это инфантилизмы, которые работают бессознательно и могут препятствовать реалистическому поведению еще долго после того, как перестали быть полезными. При этом основные характеристики смысла основных видов психологических защит заключаются в следующем.

Вытеснение рассматривается как первичная защита. Оно является основой для формирования более сложных механизмов и обеспечивает наиболее прямой путь ухода от тревоги. Вытеснение представляет собой процесс удаления из осознания мыслей и чувств, причиняющих страдания, в результате которого индивидуумы не осознают своих вызывающих тревогу конфликтов, а также не помнят травматических прошлых событий.

Проекция представляет собой процесс, посредством которого индивидуум приписывает собственные неприемлемые мысли, чувства и поведение другим людям или окружению.

В защитном механизме **замещение** проявления инстинктивного импульса переадресовывается от более угрожающего объекта или личности к менее угрожающему.

Рационализация представляет собой способ справиться с тревогой, искажая реальность путем формирования отношения к ложной аргументации, благодаря которой ирра-

циональное поведение представляется таким образом, что выглядит вполне разумным и поэтому оправданным в глазах окружающих.

Реактивное образование реализуется двухступенчато: сначала, неприемлемый импульс подавляется, а затем на уровне сознания проявляется совершенно противоположный.

Для **регрессии** характерен возврат к детским моделям поведения, являющийся способом смягчения тревоги путем возврата к раннему периоду жизни, более безопасному и приятному.

Отрицание проявляется в том, что человек отказывается признавать, что произошло неприятное событие.

Сублимация является защитным механизмом, дающим возможность человеку в целях адаптации изменить свои импульсы таким образом, чтобы их можно было выражать посредством социально приемлемых мыслей и действий.

Описанные защитные механизмы представляют собой пути, используемые психикой в ситуации наличия внутренней и внешней угрозы. В каждом случае для создания защиты расходуется психическая энергия, вследствие чего ограничивается гибкость и сила Эго. Как следствие, чем более эффективно действуют защитные механизмы, тем более искаженную картину потребностей, страхов и стремлений они создают.

Можно предложить следующую трактовку психологических защит, исходя из описанных свойств индивидуального пространства (сознания).

Регрессия: «загрубление» среды, снижение ее дифференциации в целях ликвидации в картине мира «пустоты» ради сохранения целостности созданной индивидуальной картины мира.

Рационализация: производится искажение реальности для того, чтобы индивидуальное пространство соответствовало энергетическому потенциалу человека путем своеобразной «свертки» пространства в некоторых его местах и расширения – в других.

Проекция: переструктурирование картины мира ради того, чтобы самому находиться в «начале координат» своего индивидуального пространства: «точка отсчета – это я».

Вытеснение: удаление из сознания мыслей и чувств, вызывающих тревогу, однако затраты энергии и сохранение вытесненного приводят к сжатию индивидуального пространства.

Замещение: перенос энергии с опасного объекта на менее опасный, связанный с недостатком энергии, приводящий к боязни энергичного ответа на угрозу.

Реактивные образования: подавление импульса, перенос энергии с неприемлемого действия на противоположное вследствие изменения начала координат.

Отрицание: исключение события из реальности приводит к выводу об отсутствии необходимости тратить энергию, но не исключает затраты на проведение подобного рода селекции.

Сублимация: в формате нормальной реакции сознания среда воспринимается адекватно, импульсы преобразуются в социально приемлемые.

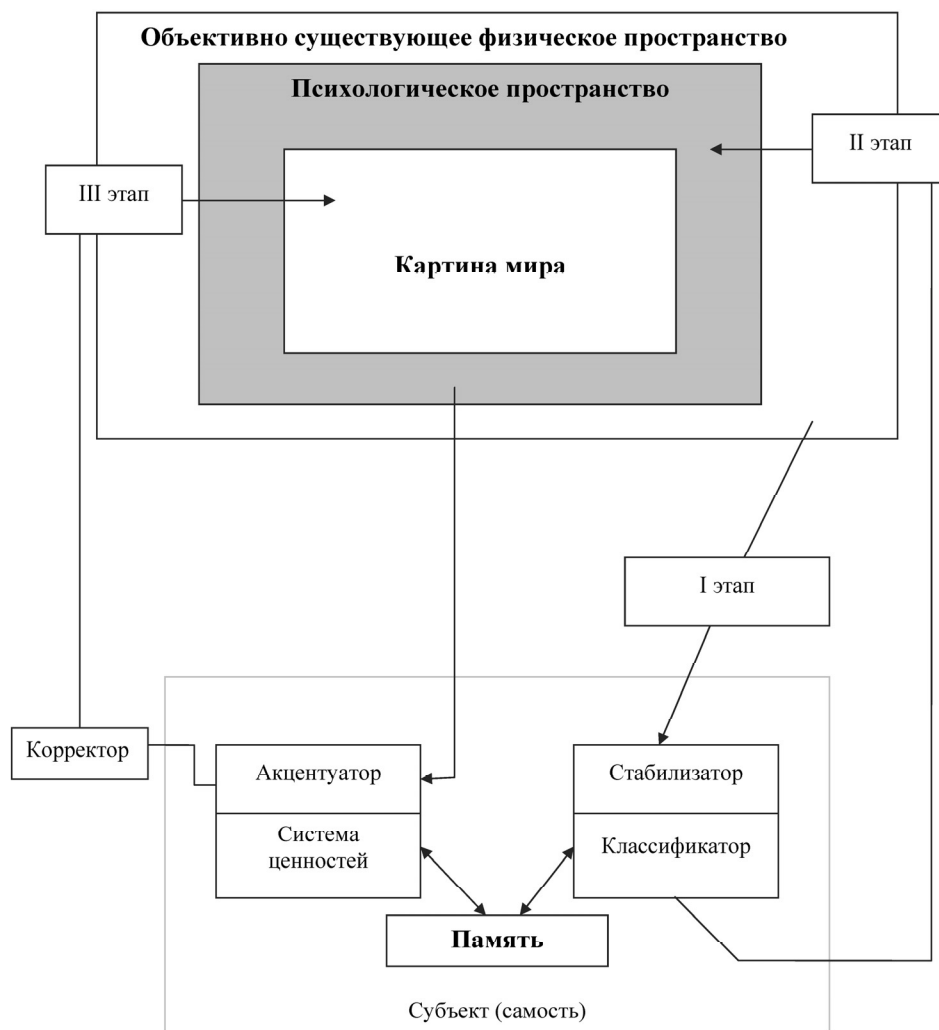
Компенсация: ввиду недостатка энергии на создание контакта с окружающим появляется стремление спрятаться (например, под оболочкой «новой одежды»), создать свое индивидуальное микропространство.

Этапы построения картины мира (работа мирознания)

Представленная на рисунке схема позволяет проиллюстрировать три этапа построения картины мира (работу мирознания).

Первый этап. Формирование индифферентного пространства путем изучения физического пространства. На этом этапе создается индифферентная модель окружающей среды на основе запуска физиологических сенсорных систем по принципу «S – R» («Стимул – Реакция»). При этом психика работает над выявлением инвариантных отношений в среде (проходится путь от топологии до инварианта подобия).

Второй этап. Формирование индивидуального психологического пространства. На этом этапе возникает необходимость уточнить, подправить уже имеющуюся модель окружающей среды. При этом можно выделить, как минимум, 2 подэтапа: а) «стабилизации» – в ходе которого формируется «фотографический» образ среды (иллюстрацией существования такого механизма является формирование иллюзии); б) «классификации» – при котором происходит проверка сформированной ранее «фотографии» с точки зрения наличия в ней искажений, осуществляющаяся по признакам «старый – новый», «известный – неизвестный», причем предпочтение отдается старому и известному.



Формирование психологического пространства и картины мира как его части (миросознание)

Благодаря второму этапу формируется собственное индивидуальное психологическое пространство (своеобразные «скорлупа», «футляр»). Его особенностью является приспособленность под индивидуальные свойства конкретного человека, но при этом оно рассчитано на длинные этапы жизни, соизмеримые с длительностью самой жизни.

Вышеизложенное позволяет охарактеризовать уровень инвариантности второго этапа как «аффинный».

Третий этап. Проживание в реальном времени, постоянное реагирование на быстроменяющиеся условия среды, сопряженное в то же время с достижением своих целей. Зависит от системы ценностей. Выполнение такой работы требует иерархизировать вещи и явления в окружающей среде. В рассматриваемой схеме этой цели служит «Акцентуатор», который ранжирует предметы названной среды в соответствии с системой ценно-

стей конкретного человека по принципу: «все наиболее важное выходит на первый план». Однако следует отметить, что не всегда «правильная» (правдивая) и адекватная система иерархизированных ценностей («картина») хороша для выживания. Именно для того, чтобы смягчить картину подчас «страшной» реальности, существуют психологические защиты. Представленный в схеме «Корректор» и создает иллюзии, выполняющие защитные функции.

Можно предложить следующую интерпретацию смысла используемых в представленной модели терминов:

1. **Акцентуатор** – психофизиологическая система, осуществляющая выделение доминантных объектов (явлений) в психологическом пространстве в процессе формирования картины мира.

2. **Иллюзия** – неадекватное отражение воспринимаемого предмета и его свойств, за-

ключающееся в кажущемся искажении метрических соотношений между фрагментами изображений.

3. **Инвариант** – математическое выражение, остающееся неизменным при определенном преобразовании переменных, связанных с этим выражением. В этом случае психическое отражение можно рассматривать формально как переход от одной системы координат к другой, независимо от того, за счет каких механизмов оно производится. При этом возникает необходимость найти закон преобразования координат при переходе от одной системы координат к другой. Затем следует отыскать те функции координатной системы изучаемого объекта и определить уравнения, связывающие эти координаты, являющиеся инвариантными относительно указанных преобразований координат образа, что, собственно говоря, и дает геометрические свойства изучаемого образа. Важно отметить, что при переходе от одной системы координат к другой, а затем от нее к следующей в итоге должно, конечно, получаться то же самое, что при непосредственном переходе от первой системы координат к третьей.

4. **Картина мира** – пространственно-временная индивидуальная модель окружающего мира, калиброванная «масштабной сеткой» в индивидуальной системе координат [1].

5. **Классификатор** – психофизиологическая система, осуществляющая фильтрацию поступающей информации по принципу разнесения ее по уже имеющимся классам, что приводит к стабилизации формируемой картины мира (или психологического пространства). При этом осуществляется взаимодействие со средой и отражение ее, а работа психики и сознания описывается известными в психологии законами (например, законами Витгенштейна – Рош, Ганзена – Игонина, Джеймса, инвариантности Коффки, классификации Марбе, незавершенного действия Зейгарник, последствия позитивного выбора Аллахвердова и др.), совмещение которых позволяет сформировать следующую картину такого взаимодействия со средой и ее отражения.

6. **Взаимодействие со средой и отражение ее свойств** – направлено первоначально на создание ее стабильной картины, что происходит благодаря выявлению инвариантных ее свойств. Создав стабильную картину среды, психика стремится ее удержать, препятствуя новым изменениям, что, в свою очередь, осуществляется за счет запуска ме-

ханизма константности (инвариантности). При поступлении новой информации сознание пытается упорядочить ее поступление. Важнейшим способом такого упорядочивания выступает следующий алгоритм и процедура классификации:

1. Проверяется, не является ли новая информация уже известной.

2. Если она новая, то проверяется, нельзя ли ее отнести к одному из уже образованных (и уже известных) классов. При этом проявляется защитная функция классификатора: не замечать (игнорировать) случайные стимулы, не подпадающие ни под один из известных классов с целью сохранения уже сформированной картины реальности («видится только то, что соответствует уже сформированной картине»).

3. Отсеянные стимулы также составляют свой класс, хранящийся в резерве, в памяти.

4. Механизм осознания пытается удалить противоречие из сознания.

5. Информация, предъявляемая в контексте, осознается быстрее и лучше, нежели разрозненная, внеконтекстная.

6. Нарушение ситуативной закономерности, смена контекста, вызывает эмоциональную реакцию, ведет к разрушению привычных схем поведения, к затруднениям в принятии решения. При этом появляются хаотические попытки избавиться от навязываемой ситуацией закономерности, продолжающиеся до тех пор, пока не произойдет переинтерпретация ситуации, не будет найден новый контекст (извлеченная на поверхность сознания другая часть базового содержания).

7. В том случае, если складывается ситуация, когда действие не может быть завершено, то наблюдается его «зависание», что улучшает его запоминание (по крайней мере в лучшей степени, чем если бы оно было завершено).

8. Расклассифицированная информация посылается в память, а глубина ее «упаковки» определяется уровнем (степенью) ее важности (репродуктивным, узнающим и облегчающим).

В соответствии с данными, полученными в электроэнцефалографическом исследовании (ЭЭГ) Л.О. Ткачевой, процесс осознания, видимо, и состоит в том, что новая информация осознается лишь тогда, когда находится место для нее в уже существующей у человека картине мира. Сам процесс осознания представлен тремя этапами формирования электрофизиологических коррелятов. На первом этапе

фрактальная размерность ЭЭГ характеризуется высокими значениями, а в ЭЭГ наблюдается доминирование β -ритма. На втором этапе фрактальная размерность снижается, а в ЭЭГ доминирует θ -ритм. На третьем этапе осознания фрактальная размерность ЭЭГ вновь повышается, а в ЭЭГ начинает доминировать β -ритм.

Другими словами, при предъявлении новой задачи человек начинает активно искать дополнительную информацию, которая необходима ему для принятия важного решения относительно смысла предъявляемого задания. Накопленную информацию необходимо вписать в уже имеющуюся картину мира, что требует увидеть ситуацию в целом, в частности, путем ее упрощения (свидетельством чему является появление низкочастотного θ -ритма). После того как место для новой информации определено, представляется возможным приступить к дальнейшему исследованию среды, проверке правильности принятого решения [7].

7. **Корректор** – регулятивная система искажения индивидуальной картины мира путем использования психологических защит.

8. **Отражение** – всеобщее свойство материи, заключающееся в способности объектов воспроизводить с различной степенью адекватности признаки, структурные характеристики и отношения других объектов.

9. **Психологическая защита** – регулятивная система стабилизации личности, направленная на устранение или сведение до минимума чувства тревоги, связанного с осознанием конфликта. В этом случае психологические защиты можно интерпретировать как способ искажения психологического пространства, картины мира.

10. **Психологическое пространство** – индивидуальная среда обитания субъекта со всеми ее объектами, свойствами, иерархизованными в соответствии с потребностями конкретного человека, отражаемая в его психике.

11. **Система ценностей** – совокупность приоритетов в деятельности, способствующих формированию системы самореализации.

12. **Слой** – место совмещения разнохарактерных потоков поступающей информации (как извне, так и из хранилищ памяти; при этом последние также имеют слоистое строение).

13. **Сознание** – инвариантная часть информации о себе самом, окружающей среде и своем месте в этой среде.

14. **Стабилизатор** – психофизиологическая система, осуществляющая фильтрацию поступающей информации по принципу запуска механизма создания иллюзий и обеспечивающая эффект константности восприятия; выполняет также роль фильтра поступающей извне информации.

15. **Физическое пространство** – объективно существующая среда обитания, где все объекты равноценны.

Представленная расширенная модель отражает содержание только одной из семи выделяемых нами возможных сфер индивидуального сознания, определенной нами как «миросознание». Как следствие, можно только представить, насколько сложной может являться целостная картина функционирования всех сфер индивидуального сознания, а тем более общественного, что лишь дополнительно подтверждает одно из основных положений психологи: «психика – самый сложный объект научного исследования, по сравнению с объектами исследования в других науках». При этом очевидно, что любые попытки создавать упрощенные схемы (модели) функционирования тех или иных психических явлений, аргументированные тезисом «все гениальное просто», не только дистанцируют исследователя от приближения к пониманию изучаемого явления, но и могут соответствовать другому известному принципу: «простота хуже воровства».

Литература

1. Балин, В.Д. Модель индивидуализации картины мира // Психологические проблемы самореализации личности / В.Д. Балин, В.М. Коваль; под ред. Л.А. Коростылевой. – СПб.: СПбГУ, 2006. – Вып. 10.

2. Балин, В.Д. Психическое отражение. Элементы теоретической психологии / В.Д. Балин. – СПб.: Изд-во С.-Петербург. гос. ун-та, 2001.

3. Балин, В.Д. Сознание – научная категория или психическое явление / В.Д. Балин // Вестник Санкт-Петербургского университета. Сер. 12, Психология, социология, педагогика. – 2009. – Вып. 4.

4. Крылов, А.А. Психомоторика: движения, произвольные реакции, действия, деятельность / А.А. Крылов, Л.А. Головей, Н.А. Розе; под. общ. ред. А.А. Крылова //

Практикум по общей и экспериментальной психологии. – Л., 1987.

5. Левин, К. Определение понятия «поле в данный момент» / К. Левин // Хрестоматия по истории психологии (период открытого кризиса: начало 10-х – середина 30-х годов XX века). – М.: Изд-во МГУ, 1980.

6. Левин, К. Топология и теория поля /

К. Левин // Хрестоматия по истории психологии (период открытого кризиса: начало 10-х – середина 30-х годов XX века). – М.: Изд-во МГУ, 1980.

7. Ткачева, Л.О. Психофизиологические показатели осознания смысла визуально предъявляемых текстов: автореф. дис. ... канд. психол. наук / Л.О. Ткачева. – СПб., 2011.

Поступила в редакцию 30.03.2012 г.

Балин Виктор Дмитриевич. Доктор психологических наук, профессор кафедры медицинской психологии и психофизиологии, Санкт-Петербургский государственный университет. E-mail: balin@psy.spb.ru

Viktor D. Balin. Doctor of psychology, professor of medical psychology and psychophysiology department, St. Petersburg State University. E-mail: balin@psy.spb.ru